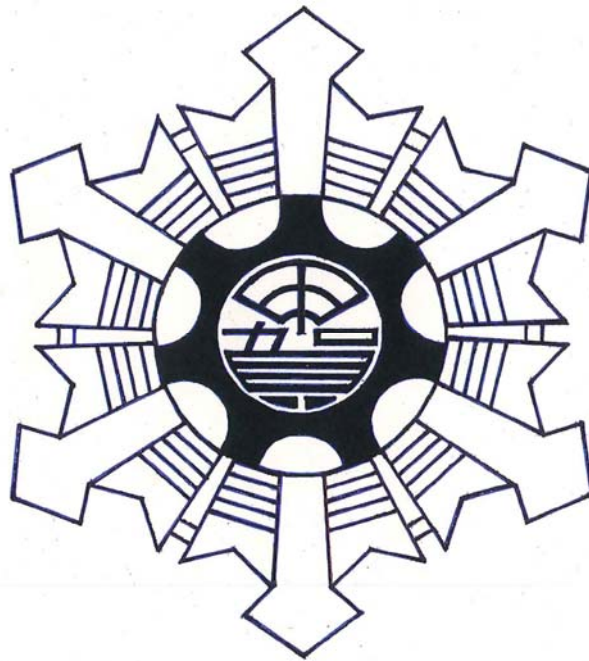


平成29年

消 防 統 計



甲賀広域行政組合消防本部

目 次

【火 災 統 計】

火災統計	1
火災発生状況	2
過去45年間の火災件数	3
構成市・管轄消防署別火災発生状況	4
月別火災発生状況	5
時間別火災発生状況	6
初期消火別火災発生状況 天候別火災発生状況	7
火元用途・出火原因別火災発生状況	8

【救 急 統 計】

救急統計	9
救急発生状況	10
過去25年間の事故種別発生件数	11
月別救急発生状況	12
構成市・管轄消防署別救急発生状況	13
年齢・傷病程度別搬送人員	14
曜日・時間別救急発生件数	15
曜日・時間別救急搬送人員	16
急病にかかる疾病分類別搬送人員	17
救急隊員の行った応急処置	18・19
医療機関別搬送人員	20
収容病院別搬送人員	21
現場到着所要時間別発生件数 病院収容所要時間別搬送人員	22

【救 助 統 計】

救助統計	23
救助発生状況	24
構成市・管轄消防署別救助発生状況	25
月別救助発生状況	26

【その他の災害統計】

その他の災害概要	27
その他の災害発生状況	28
構成市・管轄消防署別災害発生状況	29
月別その他の災害発生状況	30

【通 信 統 計】

通信概要	31
119番受信状況推移	32
119番回線別受信状況	33
119番月別受信状況	34
救急医療情報案内利用状況	35
高速道路災害発生件数	36

火災統計

火災概要

1 火災件数

平成29年中の火災件数は63件で、前年に比べ22件の減少となっています。火災種別の内訳は、建物火災が23件で全体の約37%を占め、以下、林野火災が10件、車両火災が16件、その他の火災が14件となっています。

市署別出動件数は、甲賀市44件（水口消防署13件、土山分署9件、甲南消防署9件、甲賀分署5件、信楽消防署8件）、湖南市19件（湖南中央消防署15件、湖南石部分署4件）で、その内、新名神高速道路4件、名神高速道路2件となっています。

2 焼損面積及び損害額

建物の焼損面積は602㎡で、前年に比べ1,235㎡減少しています。火災損害額は73,518千円で、前年に比べ141,256千円減少しています。

3 死傷者数

火災による死者は1人で、前年に比べ2人減少しており、負傷者は2人で前年に比べ10人減少しています。

4 出火原因

出火原因は、火入れ（野焼き、草焼き等）が11件で全体の約17%を占めています。次いで排気管が3件、ストーブが2件、電灯・電話等の配線が2件、火遊びが2件となっています。（その他及び不明・調査中を除く）

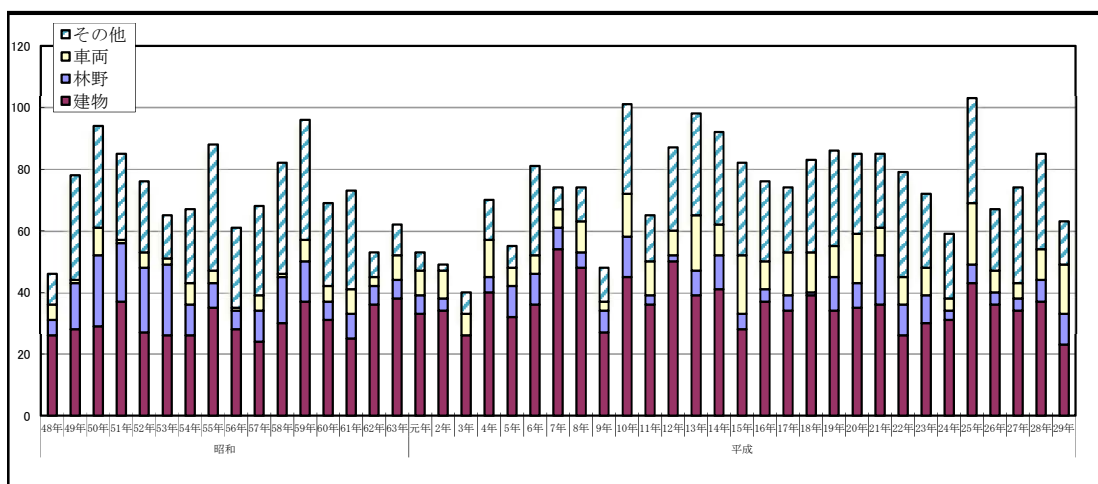
火災発生状況

区分	年別等	平成28年	平成29年	前年比増減
	火災件数	合計	85	63
建物		37	23	△ 14
林野		7	10	3
車両		10	16	6
航空機				0
その他		31	14	△ 17
焼損棟数	合計	44	27	△ 17
	全焼	12	6	△ 6
	半焼		1	1
	部分焼	7	4	△ 3
	ぼや	25	16	△ 9
焼損面積	建物 (㎡)	1,837	602	△ 1,235
	林野 (a)	57	104	47
	車両 (台)	13	16	3
損害額 (千円)	合計	214,774	73,518	△ 141,256
	建物	211,381	64,796	△ 146,585
	林野	530	210	△ 320
	車両	2,020	6,801	4,781
	航空機			0
	その他	843	1,711	868
り災世帯	合計	17	13	△ 4
	全損	3	3	0
	半損		1	1
	小損	14	9	△ 5
り災人員		43	33	△ 10
死傷者	死者	3	1	△ 2
	負傷者	12	2	△ 10

※△は減を表す。

過去45年間の火災件数

年数	種別	火災件数				合計	損害額 (千円)
		建物	林野	車両	その他		
昭和	48年	26	5	5	10	46	79,076
	49年	28	15	1	34	78	54,672
	50年	29	23	9	33	94	101,424
	51年	37	19	1	28	85	115,847
	52年	27	21	5	23	76	82,161
	53年	26	23	2	14	65	125,848
	54年	26	10	7	24	67	85,795
	55年	35	8	4	41	88	2,289,226
	56年	28	6	1	26	61	527,681
	57年	24	10	5	29	68	123,141
	58年	30	15	1	36	82	158,240
	59年	37	13	7	39	96	294,933
	60年	31	6	5	27	69	329,517
	61年	25	8	8	32	73	198,657
	62年	36	6	3	8	53	141,150
	63年	38	6	8	10	62	293,511
平成	元年	33	6	8	6	53	159,380
	2年	34	4	9	2	49	141,736
	3年	26	0	7	7	40	197,803
	4年	40	5	12	13	70	275,640
	5年	32	10	6	7	55	85,734
	6年	36	10	6	29	81	162,254
	7年	54	7	6	7	74	197,500
	8年	48	5	10	11	74	355,105
	9年	27	7	3	11	48	219,009
	10年	45	13	14	29	101	479,191
	11年	36	3	11	15	65	75,542
	12年	50	2	8	27	87	324,501
	13年	39	8	18	33	98	274,133
	14年	41	11	10	30	92	167,714
	15年	28	5	19	30	82	189,524
	16年	37	4	9	26	76	135,842
	17年	34	5	14	21	74	202,068
	18年	39	1	13	30	83	104,524
	19年	34	11	10	31	86	41,725
	20年	35	8	16	26	85	277,806
	21年	36	16	9	24	85	216,010
	22年	26	10	9	34	79	146,764
	23年	30	9	9	24	72	91,053
	24年	31	3	4	21	59	90,126
	25年	43	6	20	34	103	100,847
	26年	36	4	7	20	67	250,496
	27年	34	4	5	31	74	36,773
	28年	37	7	10	31	85	214,774
	29年	23	10	16	14	63	73,518
合	計	1,527	388	370	1,038	3,323	10,287,971



構成市・管轄消防署別火災発生状況

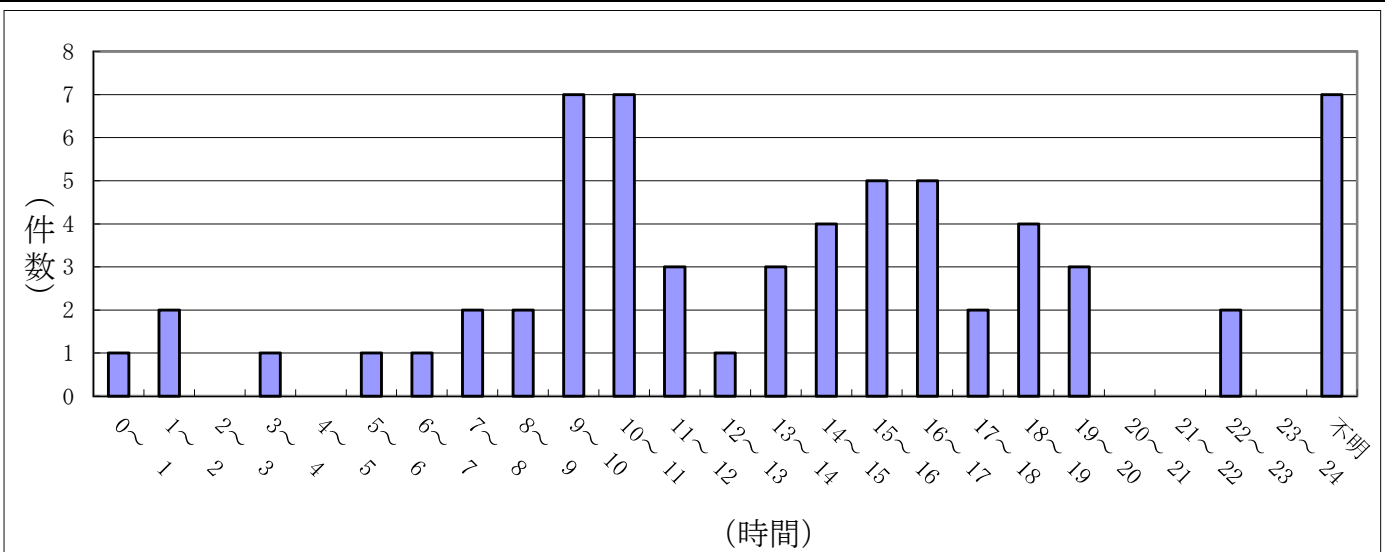
市署別 区分		甲 賀 市					湖 南 市		内高速道路		合 計	
		水口消防署	土山分署	甲南消防署	甲賀分署	信楽消防署	湖南中央消防署	湖南石部分署	新名神	名神		
火 災 件 数	合 計	44					19		6		63	
	小 計	13	9	9	5	8	15	4	4	2		
	建物火災	6	1	3	1	2	6	4				23
	林野火災	2	2	1	2	3						10
	車両火災	2	5	2		1	6		4	2		16
	航空機火災											0
	その他の火災	3	1	3	2	2	3					14
焼 損 棟 数	合 計	6	1	3	2	2	7	6	0	0	27	
	全 焼			2	1		2	1			6	
	半 焼							1			1	
	部 分 焼		1				2	1			4	
	ぼ や	6		1	1	2	3	3			16	
焼 損 面 積	建物(m ²)	2	18	147	16	20	146	253			602	
	林野(a)	5	31	3	2	63					104	
	車両(台)	2	5	2		1	6		4	2	16	
損 害 額 (千 円)	合 計	6,672	2,405	1,156	9	2,421	11,225	49,630	2,898	762	73,518	
	建 物	6,640	394	418		32	7,683	49,629			64,796	
	林 野			56		154					210	
	車 両	32	1,096	1		2,155	3,517		2,898	762	6,801	
	航 空 機										0	
	そ の 他		915	681	9	80	25	1			1,711	
り 災 世 帯	合 計	2	1	0	2	2	4	2	0	0	13	
	全 損				1		1	1			3	
	半 損							1			1	
	小 損	2	1		1	2	3				9	
り 災 人 員		7	3		2	4	11	6			33	
死 傷 者	死 者						1				1	
	負 傷 者			1			1		1		2	

月別火災発生状況

月別 区分		1月	2月	3月	4月	5月	6月	7月	8月	9月	10月	11月	12月	計
		火災 件数	合計	3	5	13	4	6	9	5	3	4	4	2
建物	2		1	5	1		2	4	1	3	1	2	1	23
林野				4	1	2	1			1			1	10
車両			3	1	2	2	3	1	1		2		1	16
航空機														0
その他	1		1	3		2	3		1		1		2	14
焼損 棟数	合計	2	1	8	1	0	2	4	1	3	1	3	1	27
	全焼			3			1			1		1		6
	半焼		1											1
	部分焼	1		2				1						4
	ぼや	1		3	1		1	3	1	2	1	2	1	16
焼損 面積	建物 (㎡)	12	30	372	2	5	70	19		76		16		602
	林野 (a)			47	20	1	5			31				104
	車両 (台)		3	1	2	2	3	1	1		2		1	16
損害額 (千円)	合計	408	5,687	54,619	274	131	2,999	2,042	1	6,683	15	1	658	73,518
	建物	402	3,267	53,535	1	4	305	454		6,683	1	1	143	64,796
	林野			154			56							210
	車両		2,350	220	266	127	2,566	743	1		14		514	6,801
	航空機													0
	その他	6	70	710	7		72	845					1	1,711
り災 世帯	合計	1	0	3	1	0	1	2	0	0	1	3	1	13
	全損			2								1		3
	半損			1										1
	小損	1			1		1	2			1	2	1	9
り災人員		3		10	3		4	5			3	4	1	33
死傷 者	死者												1	1
	負傷者										1		1	2

時間別火災発生状況

区分 時間	合計	建物	林野	車両	航空機	その他	焼損面積			損害額 (千円)	死者 (人)	負傷者 (人)
							建物 (㎡)	林野 (a)	車両 (台)			
0～ 1	1			1				1			1	
1～ 2	2	1		1			18		1	412		
2～ 3	0											
3～ 4	1			1					1	1,588		
4～ 5	0											
5～ 6	1	1					98			2,682		
6～ 7	1	1								6,208		
7～ 8	2	1		1					1	615		
8～ 9	2		1	1					1	14		
9～ 10	7	2	3			2	42	2		3,647		
10～ 11	7	3	1	1		2	245	48	1	46,677		
11～ 12	3	2	1				70	20		506	1	
12～ 13	1					1						
13～ 14	3	1	1	1			31	1	1	4,580		
14～ 15	4	1	2	1			76	31	1	59		
15～ 16	5	1		3		1	5		3	503	1	
16～ 17	5	2				3	1			69		
17～ 18	2	1				1				23		
18～ 19	4	2		1		1			1	2,578		
19～ 20	3	1		1		1			1	228		
20～ 21	0											
21～ 22	0											
22～ 23	2	1		1					1	94		
23～ 24	0											
不明	7	2	1	2		2	16	2	2	3,035		
合計	63	23	10	16	0	14	602	104	16	73,518	1	2



初期消火別火災発生状況

区分 初期消火器具	火災件数					合計	効果	
	建物火災	林野火災	車両火災	航空機火災	その他の火災		有り	無し
水バケツ	1	1				2	2	
水槽						0		
乾燥砂						0		
膨張ひる石又は膨張真珠岩						0		
水消火器						0		
酸アルカリ消火器						0		
強化液消火器						0		
泡消火器						0		
二酸化炭素消火器	1					1	1	
粉末消火器	5		7		2	14	11	3
ハロゲン化物消火器						0		
屋内消火栓設備						0		
スプリンクラー設備						0		
水噴霧消火設備						0		
泡消火設備						0		
二酸化炭素消火設備						0		
ハロゲン化物消火設備						0		
粉末消火設備						0		
屋外消火栓設備	1					1	1	
動力消防ポンプ設備						0		
水道、浴槽、汲み置き等の水をかけた	10	1	1		2	14	9	5
寝具、衣類等をかけた						0		
もみ消した	1	1			1	3		3
その他	4	5	3		4	16	6	10
初期消火なし		2	5		5	12		
合計	23	10	16	0	14	63	30	21

天候別火災発生状況

種別	天候	快晴	晴れ	曇り	雨	雪	その他	不明	合計
火災件数	建物火災		16	6	1				23
	林野火災		8	2					10
	車両火災		12	2	2				16
	航空機火災								0
	その他の火災		11	3					14
合計		0	47	13	3	0	0	0	63

火元用途・出火原因別火災発生状況

用途 原因	合 計	建 物 火 災									林 野 火 災	車 両 火 災	航 空 機 火 災	そ の 他 の 火 災
		専 用 住 宅	共 同 住 宅	併 用 住 宅	作 工 業 場 所	納 倉 庫 屋	飲 食 店	店 舗	学 校	そ の 他				
たばこ	1													1
こんろ	1	1												
風呂・かまど	0													
炉	1				1									
焼却炉	0													
ストーブ	2	1								1				
こたつ	0													
ボイラー	0													
煙突・煙道	0													
排気管	3											3		
電気機器	1											1		
電気装置	1											1		
電灯・電話等の配線	2	1			1									
内燃機関	0													
配線器具	1									1				
火遊び	2		1											1
マッチ・ライター	0													
たき火	0													
溶接機・溶断機	0													
灯 火	0													
衝突の火花	0													
取 灰	0													
火 入 れ	11	1				2					4			4
放 火	1													1
放火の疑い	1											1		
そ の 他	16	2			4						2	5		3
不明・調査中	19	4			1	1					4	5		4
合 計	63	10	1	0	7	3	0	0	0	2	10	16	0	14

救急統計

救急概要

1 救急発生件数

平成29年中の発生件数は、5,716件（前年5,444件）で、前年と比べ272件増加しています。

1日の平均発生件数は約1.6件（前年約1.5件）で、前年と比べ1件増加しています。

市署別発生件数は、甲賀市3,611件（水口消防署1,625件、土山分署377件、甲南消防署665件、甲賀分署378件、信楽消防署566件）、湖南市1,986件（湖南中央消防署1,448件、湖南石部分署538件）、新名神高速道路113件、名神高速道路0件、管轄外6件となっています。

2 事故種別

事故種別による発生状況は、急病が3,713件で全体の約65%と一番多く、次いで、一般負傷774件（約14%）、交通635件（約11%）となっています。

3 搬送人員

救急車で搬送した人員は、5,404人（前年5,144人）で前年と比べ260人増加しています。

傷病者収容病院については、管轄内で3,993人（全体の約74%）、管轄外1,411人（県外含む全体の約26%）となっており、中でも公立甲賀病院が、収容人数2,772人（全体の約51%）で過半数を占めています。

4 月別・曜日別発生状況

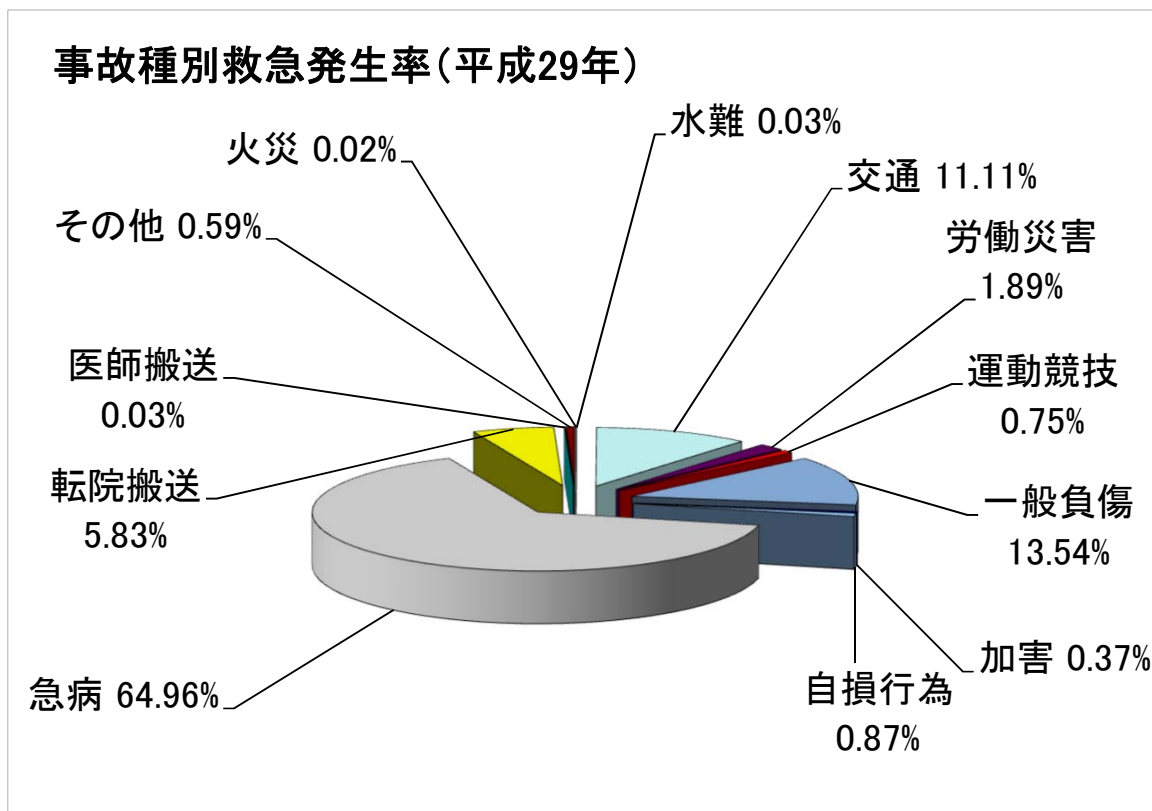
月別発生状況は、1月（576件）で最多となっており、最少は2月（400件）となっています。

曜日別では、月曜日が868件と最多となっています。

救急発生状況

区分	年別等	平成27年	平成28年	平成29年	前年比較
発生件数		5,435	5,444	5,716	272
事故種別	火災	1	10	1	△ 9
	自然災害				0
	水難	2	2	2	0
	交通事故	653	658	635	△ 23
	労働災害	99	105	108	3
	運動競技	60	59	43	△ 16
	一般負傷	685	700	774	74
	加害	28	23	21	△ 2
	自損行為	68	58	50	△ 8
	急病	3,485	3,483	3,713	230
その他	転院搬送	330	319	333	14
	医師搬送		1	2	1
	資器材搬送	1			0
	その他	23	26	34	8
搬送件数		5,072	5,052	5,304	252
搬送人員		5,165	5,144	5,404	260
不搬送件数		363	392	412	20
1日平均発生件数		14.9	14.9	15.7	0.8
1日平均搬送人員		14.2	14.1	14.8	0.7
1月平均発生件数		452.9	453.7	476.3	22.6
1月平均搬送人員		430.4	428.7	450.3	21.6

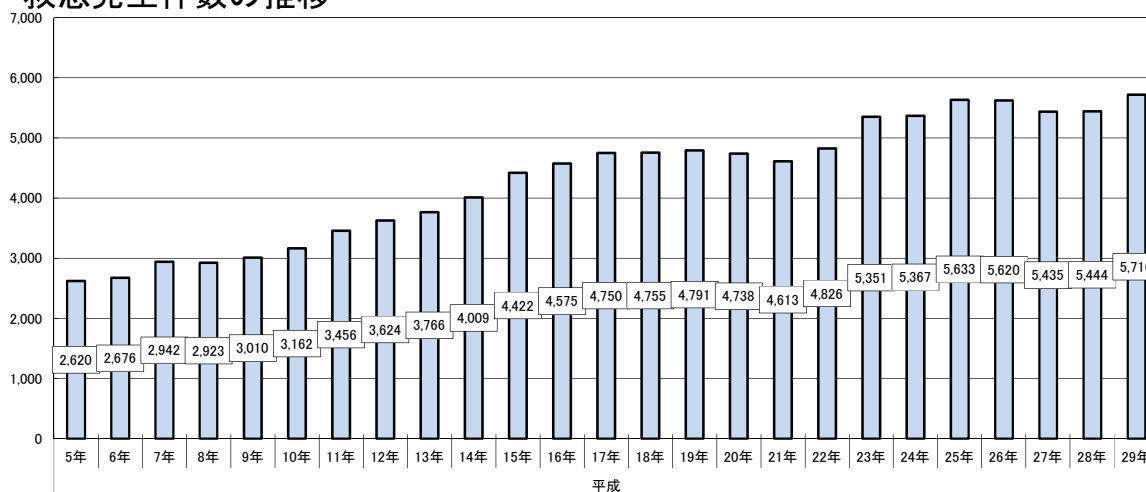
※△は減を表す。



過去25年間の事故種別発生件数

年数	種別	合計	種別										
			火災	自然災害	水難	交通事故	労働災害	運動競技	一般負傷	加害	自損行為	急病	その他
平成	5年	2,620	1		2	789	94	36	246	30	22	1,247	153
	6年	2,676	6		1	803	92	27	305	19	19	1,255	149
	7年	2,942	7		2	834	112	37	311	27	22	1,429	161
	8年	2,923	6		2	752	121	26	323	17	20	1,473	183
	9年	3,010	2		3	740	78	22	369	18	28	1,521	229
	10年	3,162	5	4	3	757	91	36	342	28	26	1,654	216
	11年	3,456	6		3	760	94	24	404	26	44	1,813	282
	12年	3,624	4		2	843	101	33	454	23	37	1,853	274
	13年	3,766	8			843	93	37	426	32	41	1,958	328
	14年	4,009	5		1	838	108	44	477	29	42	2,112	353
	15年	4,422	3		3	838	125	35	538	29	44	2,436	371
	16年	4,575	7		1	929	129	34	549	24	48	2,459	395
	17年	4,750	5			779	102	52	598	28	47	2,735	404
	18年	4,755	8			773	110	56	552	29	50	2,773	404
	19年	4,791	5		1	739	111	38	583	32	74	2,872	336
	20年	4,738	8	1	3	678	114	29	571	30	65	2,886	353
	21年	4,613	11		1	631	92	30	558	21	82	2,847	340
	22年	4,826	6		1	650	102	41	597	30	78	2,974	347
	23年	5,351	5		1	741	113	51	638	31	64	3,332	375
	24年	5,367	8	2	5	750	114	59	652	29	74	3,283	391
	25年	5,633	10		1	722	134	46	695	16	87	3,498	424
	26年	5,620	10			702	109	49	686	22	58	3,622	362
	27年	5,435	1		2	653	99	60	685	28	68	3,485	354
	28年	5,444	10		2	658	105	59	700	23	58	3,483	346
	29年	5,716	1		2	635	108	43	774	21	50	3,713	369

救急発生件数の推移



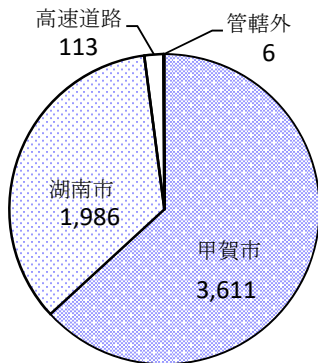
月別救急発生状況

種別 月別区分		合計	火災	自然災害	水難	交通事故	労働災害	運動競技	一般負傷	加害	自損行為	急病	その他	
													転院搬送	その他
計	発生件数	5,716	1	0	2	635	108	43	774	21	50	3,713	333	36
	搬送件数	5,304	1	0	2	577	107	43	729	17	32	3,462	330	4
	搬送人員	5,404	1	0	2	669	107	44	731	18	32	3,465	330	5
1月	発生件数	576				57	13	3	88	2	2	364	42	5
	搬送件数	532				52	13	3	80		2	340	42	
	搬送人員	543				62	13	3	80		2	341	42	
2月	発生件数	400				40	7	3	48		10	263	25	4
	搬送件数	373				38	7	3	45		6	248	25	1
	搬送人員	376				40	7	3	46		6	248	25	1
3月	発生件数	448			1	47	6	4	49	5	3	292	34	7
	搬送件数	409			1	42	5	4	46	5	2	269	34	1
	搬送人員	415			1	46	5	5	46	5	2	269	34	2
4月	発生件数	453				50	10	3	70		3	292	25	
	搬送件数	418				45	10	3	66		2	268	24	
	搬送人員	426				53	10	3	66		2	268	24	
5月	発生件数	489				53	8	4	81	3	5	304	29	2
	搬送件数	454				50	8	4	79	2	4	278	29	
	搬送人員	464				58	8	4	80	3	4	278	29	
6月	発生件数	431				55	6	5	59	2	8	272	22	2
	搬送件数	403				49	6	5	57	2	6	255	22	1
	搬送人員	413				59	6	5	57	2	6	255	22	1
7月	発生件数	554				63	10	5	69	1	3	375	26	2
	搬送件数	518				58	10	5	67	1	2	349	25	1
	搬送人員	532				70	10	5	67	1	2	351	25	1
8月	発生件数	541				68	10		61	3	4	363	27	5
	搬送件数	492				60	10		56	3	2	334	27	
	搬送人員	505				73	10		56	3	2	334	27	
9月	発生件数	431				47	11	5	56		5	274	29	4
	搬送件数	400				41	11	5	53		3	258	29	
	搬送人員	400				41	11	5	53		3	258	29	
10月	発生件数	429				48	10	1	70		1	277	20	2
	搬送件数	408				44	10	1	66		1	266	20	
	搬送人員	412				48	10	1	66		1	266	20	
11月	発生件数	444				49	14	5	65	2	2	279	26	2
	搬送件数	415				45	14	5	59	2	1	264	25	
	搬送人員	425				55	14	5	59	2	1	264	25	
12月	発生件数	520	1		1	58	3	5	58	3	4	358	28	1
	搬送件数	482	1		1	53	3	5	55	2	1	333	28	
	搬送人員	493	1		1	64	3	5	55	2	1	333	28	

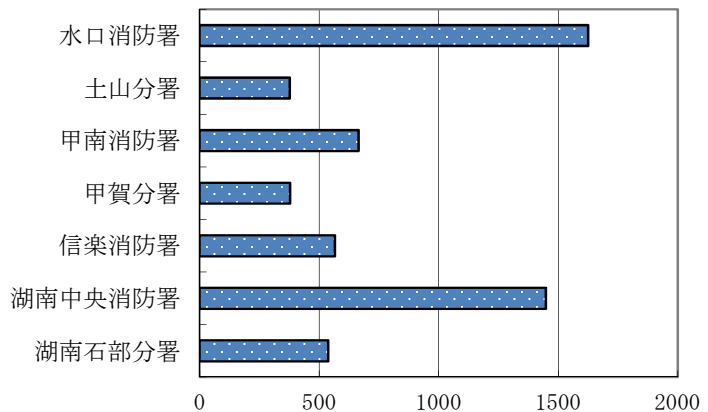
構成市・管轄消防署別救急発生状況

区分	市署別	甲 賀 市					湖 南 市		高 速	管 轄	計	
		水口消防署		甲南消防署		信 楽 消防署	湖南中央消防署	湖南石部分署	新 名 神	外		
		土山分署	甲賀分署									
合 計	発生件数	3,611					1,986		113	6	5,716	
	搬送人員	3,430					1,857		114	3	5,404	
小 計	発生件数	1,625	377	665	378	566	1,448	538	113	0	6	5,716
	搬送人員	1,547	359	634	358	532	1,335	522	114	0	3	5,404
事 故 種 別	火 災	発生件数							1			1
		搬送人員							1			1
	自然災害	発生件数										0
		搬送人員										0
	水 難	発生件数				1	1					2
		搬送人員				1	1					2
	交通事故	発生件数	187	37	45	24	50	169	52	66	5	635
		搬送人員	193	41	50	23	49	175	60	76	2	669
	労働災害	発生件数	27	6	17	8	12	26	11	1		108
		搬送人員	26	6	17	8	12	26	11	1		107
	運動競技	発生件数	25	1	2	1		10	4			43
		搬送人員	26	1	2	1		10	4			44
	一般負傷	発生件数	215	63	101	51	87	183	64	9	1	774
		搬送人員	201	60	95	51	84	172	61	6	1	731
	加 害	発生件数	6	2	3	2	1	6		1		21
		搬送人員	6	2	2	2	1	5		0		18
	自損行為	発生件数	12	4	9	6	1	11	7			50
		搬送人員	8	1	6	3	0	9	5			32
	急 病	発生件数	994	236	456	275	364	974	379	35		3,713
		搬送人員	935	225	435	260	339	877	363	31		3,465
その他	転院搬送	発生件数	150	24	27	7	47	61	17			333
		搬送人員	149	23	27	7	46	61	17			330
医師搬送	発生件数				1				1		2	
	搬送人員										0	
資器材搬送	発生件数										0	
	搬送人員										0	
その他	発生件数	9	4	5	2	3	8	3			34	
	搬送人員	3	0	0	2	0	0	0			5	

構成市別発生件数比較



消防署別発生件数比較



年齢・傷病程度別搬送人員

種別 年齢傷病程度	合計	火災	自然災害	水難	交通事故	労働災害	運動競技	一般負傷	加害	自損行為	急病	その他
		死亡	0									
重症	1											1
中等症	14										2	12
軽症	1											1
その他	1											1
計	17	0	0	0	0	0	0	0	0	0	2	15
死亡	0											
重症	3				1						1	1
中等症	45			1				3			35	6
軽症	183				21			35			124	3
その他	0											
計	231	0	0	1	22	0	0	38	0	0	160	10
死亡	0											
重症	4				2						1	1
中等症	38				11		1	2		1	18	5
軽症	199				74	1	26	25	1	3	67	2
その他	1											1
計	242	0	0	0	87	1	27	27	1	4	86	9
死亡	0											
重症	107				21	7		1		4	53	21
中等症	504				60	29	3	45	2	9	283	73
軽症	1,202				347	56	14	106	9	12	649	9
その他	1										1	
計	1,814	0	0	0	428	92	17	152	11	25	986	103
死亡	1										1	
重症	234			1	6			21		1	167	38
中等症	1,450	1			30	8		200	2	1	1,065	143
軽症	1,415				96	6		293	4	1	998	17
その他	0											
計	3,100	1	0	1	132	14	0	514	6	3	2,231	198
死亡	1	0	0	0	0	0	0	0	0	0	1	0
重症	349	0	0	1	30	7	0	22	0	5	222	62
中等症	2,051	1	0	1	101	37	4	250	4	11	1,403	239
軽症	3,000	0	0	0	538	63	40	459	14	16	1,838	32
その他	3	0	0	0	0	0	0	0	0	0	1	2
計	5,404	1	0	2	669	107	44	731	18	32	3,465	335

曜日・時間別救急発生件数

種別 区分	合計	火災	自然災害	水難	交通事故	労働災害	運動競技	一般負傷	加害	自損行為	急病	その他		
												転院搬送	その他	
曜日別	月曜日	868			104	18	2	104	4	6	572	56	2	
	火曜日	827	1		94	19	2	101	2	5	519	71	13	
	水曜日	736			84	11		98	1	8	475	56	3	
	木曜日	816			95	19	2	95	4	11	547	40	3	
	金曜日	863			2	86	19	4	116	1	7	556	63	9
	土曜日	742				73	14	9	110	6	7	490	29	4
	日曜日	864				99	8	24	150	3	6	554	18	2
発生合計	5,716	1		2	635	108	43	774	21	50	3,713	333	36	
時間別	00~02	212			16	2		19	5	3	158	6	3	
	02~04	179			9	1		17	1	2	149			
	04~06	201			10	2		22		3	153	7	4	
	06~08	428			59	6		70		2	288	2	1	
	08~10	670			77	19	2	98	2	4	432	33	3	
	10~12	702	1			67	25	9	93	2	3	411	89	2
	12~14	647			1	72	11	15	99		4	390	52	3
	14~16	631			1	75	20	12	88	3	8	380	42	2
	16~18	618				94	17	1	96	4	2	354	44	6
	18~20	609				88	1	2	81		9	387	38	3
	20~22	477				45	1	2	54	4	3	354	11	3
22~24	342				23	3		37		7	257	9	6	

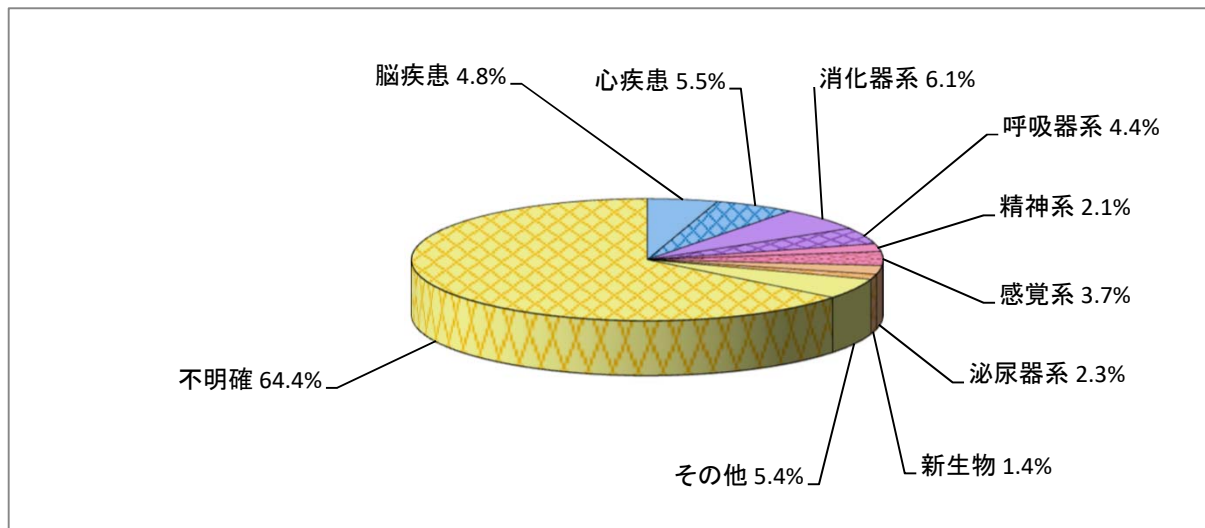
曜日・時間別救急搬送人員

種別 区分	合計	火災	自然災害	水難	交通事故	労働災害	運動競技	一般負傷	加害	自損行為	急病	その他		
												転院搬送	その他	
曜日別	月曜日	823			110	18	2	98	2	3	534	56		
	火曜日	772	1		92	18	2	94	1	3	487	71	3	
	水曜日	696			86	11		92	1	7	443	56		
	木曜日	772			97	19	2	85	4	8	518	39		
	金曜日	812			2	93	19	4	114	1	6	509	62	2
	土曜日	701				71	14	9	104	6	3	465	29	
	日曜日	828				120	8	25	144	3	2	509	17	
搬送人員計	5,404	1	0	2	669	107	44	731	18	32	3,465	330	5	
時間別	00～02	198			18	2		16	4	3	149	6		
	02～04	167			7	1		14	1	2	142			
	04～06	195			15	2		21		2	148	7		
	06～08	394			53	6		67			266	2		
	08～10	639			81	19	2	93	2	3	406	33		
	10～12	670	1			66	24	9	91	2	2	388	87	
	12～14	613			1	75	11	16	95		1	361	52	1
	14～16	600			1	81	20	12	84	2	4	354	42	
	16～18	600				106	17	1	93	4	1	332	43	3
	18～20	576				93	1	2	73		7	361	38	1
	20～22	432				44	1	2	48	3	2	321	11	
22～24	320				30	3		36		5	237	9		

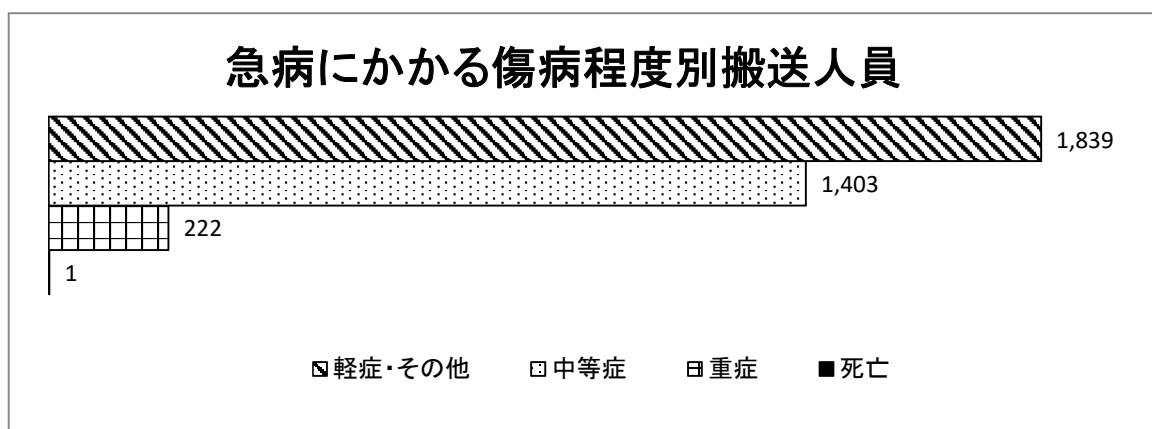
急病にかかる疾病分類別搬送人員

疾病分類 傷病程度	合計	循環器系		消化器系	呼吸器系	精神系	感覚系	泌尿器系	新生物	その他	不明確
		脳疾患	心疾患								
計	3,465	167	191	211	152	72	127	80	48	187	2,230
死亡	1										1
重症	222	39	41	10	13	3			10	3	103
中等症	1,403	121	113	99	92	13	24	20	35	63	823
軽症・その他	1,839	7	37	102	47	56	103	60	3	121	1,303

急病にかかる疾病分類



急病にかかる傷病程度別搬送人員



救急隊員の行った応急処置（1/2）

種別 傷病程度	応急処置 対象人員	止 血	固 定	人 工 呼 吸	胸骨圧迫		心肺蘇生		酸 素 吸 入	気道確保				保 温		
					うち 自動	うち 自動	※1	※2		※3	※4					
急 病	死亡	1					1		1	1						
	重症	220			3	1	94	1	184	119	2		25	2	13	
	中等症	1,403	4	13	1	1			506	30					74	
	軽症	1,838	20	12					128	7					36	
	その他	1														
	計	3,463	24	25	4	2	0	95	1	819	157	2	0	25	2	123
交 通 事 故	死亡															
	重症	30	5	27			4		24	7			2		6	
	中等症	101	11	73					37						6	
	軽症	533	8	141					7	1					5	
	その他															
	計	664	24	241	0	0	0	4	0	68	8	0	0	2	0	17
一 般 負 傷	死亡															
	重症	22	1	2		1	15		16	16		1	9		4	
	中等症	250	13	80			1		22	3		1			10	
	軽症	458	47	43					14						13	
	その他															
	計	730	61	125	0	1	0	16	0	52	19	0	2	9	0	27
そ の 他	死亡															
	重症	49	3	7		1	7		16	8	2	1			2	
	中等症	217	4	27					61	2					9	
	軽症	161	18	18					4						4	
	その他	2								1					1	
	計	429	25	52	0	1	0	7	0	81	11	2	1	0	0	16
合 計	死亡	1	0	0	0	0	1	0	1	1	0	0	0	0	0	
	重症	321	9	36	3	3	0	120	1	240	150	4	2	36	2	25
	中等症	1,971	32	193	1	1	0	1	0	626	35	0	1	0	0	99
	軽症	2,990	93	214	0	0	0	0	0	153	8	0	0	0	0	58
	その他	3	0	0	0	0	0	0	0	0	1	0	0	0	0	1
	計	5,286	134	443	4	4	0	122	1	1,020	195	4	3	36	2	183

※1 経鼻エアウェイを使用しての気道確保

※2 喉頭鏡・鉗子等による異物除去

※3 救急救命士法に基づき重度傷病者に対して行う救急救命処置のうち、
ラリングアルマスク等を使用しての気道確保

※4 救急救命士法に基づき重度傷病者に対して行う救急救命処置のうち、
気管挿管処置を実施しての気道確保

救急隊員の行った応急処置 (2/2)

被 覆	在宅療法継続			シ ョ ッ ク パ ン ツ	除 細 動	静 脈 路 確 保 (輸 液)	薬 剤 投 与	急 所 の 他 の 応 急 処 置	血 圧 測 定	聴 診 器 に よ る 聴 取	血 中 酸 素 飽 和 の 測 定	心電図		血 糖 測 定	ブ ド ウ 糖 投 与	計	
	※A	※B	※C									う ち 伝 送					
								1				1				5	
	4		1	3		8	9	5	176	134	75	134	196		13	1,168	
10	46	4	6	41			17		1,244	1,375	390	1,398	763		49	7	5,928
16	14		1	13			6		1,623	1,737	257	1,817	606		19	2	6,300
									1	1		1	1				4
26	64	4	8	57	0	8	32	5	3,045	3,247	722	3,350	1,567	0	81	9	13,405
																	0
7							7	1	18	27	20	27	21				201
31							2		54	99	55	101	30				499
87									176	520	90	528	18		2		1,583
																	0
125	0	0	0	0	0	0	9	1	248	646	165	656	69	0	2	0	2,283
																	0
1							3	1	17	7	10	7	18				119
25	2			2			3		128	245	29	249	39				849
145	2		1	2					229	432	49	450	25		1		1,450
																	0
171	4	0	1	4	0	0	6	1	374	684	88	706	82	0	1	0	2,418
																	0
3						1	1		13	28	3	42	15				150
14							2		127	194	29	211	41				721
44	2	2		2					72	158	12	161	16				509
									1	1		2					6
61	2	2	0	2	0	1	3	0	213	381	44	416	72	0	0	0	1,386
0	0	0	0	0	0	0	0	0	1	0	0	0	1	0	0	0	5
11	4	0	1	3	0	9	20	7	224	196	108	210	250	0	13	0	1,638
80	48	4	6	43	0	0	24	0	1,553	1,913	503	1,959	873	0	49	7	7,997
292	18	2	2	17	0	0	6	0	2,100	2,847	408	2,956	665	0	22	2	9,842
0	0	0	0	0	0	0	0	0	2	2	0	3	1	0	0	0	10
383	70	6	9	63	0	9	50	7	3,880	4,958	1,019	5,128	1,790	0	84	9	19,492

※A 在宅中心静脈栄養管理・在宅化学療法等の点滴処置

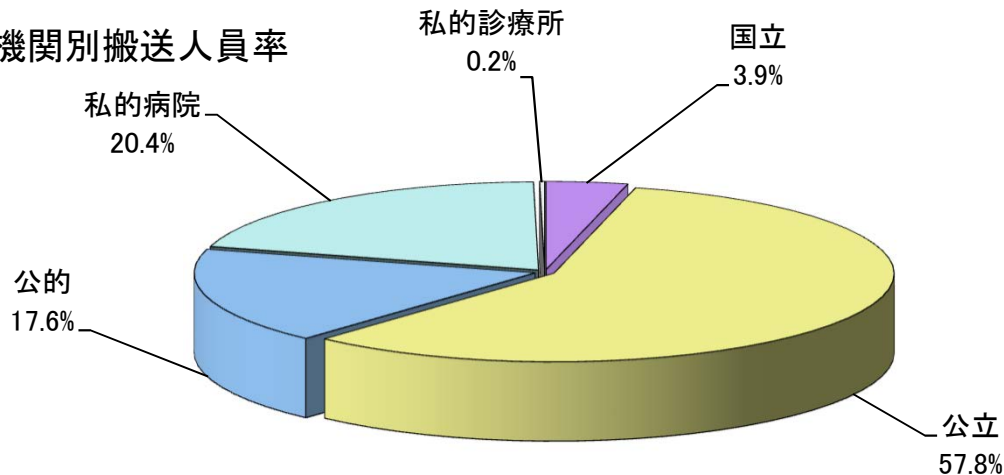
※B 気管切開孔又は気管瘻、人工肛門等の外瘻処置

※C 上記以外の処置

医療機関別搬送人員

病院	種別	計		急病		交通事故		一般負傷		その他	
		管内	管外	管内	管外	管内	管外	管内	管外	管内	管外
救急告示医療機関	国立	192	192	88	88	13	13	7	7	84	84
	公立	3,110	155	2,083	113	325	18	457	8	245	16
	公的	949	949	601	601	131	131	85	85	132	132
	私的病院	1,079	78	638	51	199	12	175	6	67	9
	私的診療所	0	0								
	計	5,330	1,374	3,410	853	668	174	724	106	528	241
その他の医療機関	国立	17	0	13				4			
	公立	16	16	14	14			1	1	1	1
	公的	2	2	1	1					1	1
	私的病院	26	18	17	11			1	1	8	6
	私的診療所	13	1	10		1		1		1	1
	計	74	37	55	26	1	0	7	2	11	9
計	国立	209	192	101	88	13	13	11	7	84	84
	公立	3,126	171	2,097	127	325	18	458	9	246	17
	公的	951	951	602	602	131	131	85	85	133	133
	私的病院	1,105	96	655	62	199	12	176	7	75	15
	私的診療所	13	1	10	0	1	0	1	0	1	1
	計	5,404	1,411	3,465	879	669	174	731	108	539	250
その他の場所	接骨院等	0	0								
	その他	0	0								
	計	0	0	0	0	0	0	0	0	0	0
合計		5,404	1,411	3,465	879	669	174	731	108	539	250

医療機関別搬送人員率



収容病院別搬送人員

種別 病院	合 計	火 災	自然 災害	水 難	交 通 事 故	労 働 災 害	運 動 競 技	一 般 負 傷	加 害	自 損 行 為	急 病	そ の 他
公立甲賀病院	2,772				292	52	29	423	11	10	1,829	126
生田病院	720				164	18	7	122	1	9	396	3
甲南病院	281				23	3	2	47	1	1	191	13
水口病院	6										6	
信楽中央病院	183				15	1		26			141	
国立紫香楽病院	17							4			13	
その他の市内医療機関	14				1			1			10	2
管轄内 計	3,993	0	0	0	495	74	38	623	13	20	2,586	144
済生会滋賀県病院	918	1		2	126	28	5	85	5	10	596	60
滋賀県立総合病院	105							5			89	11
県立小児保健医療センター	14							1			13	
守山市民病院	12							1			11	
草津総合病院	12										12	
東近江総合医療センター	5				1						1	3
野洲病院	22				3	1	1	3			14	
湖南病院	4										4	
滋賀医科大学医学部附属病院	177				12	2		5		1	80	77
大津赤十字病院	23				1	1					3	18
大津市民病院	7							1			5	1
日野記念病院	26				5			3			14	4
近江八幡市立総合医療センター	11							1			7	3
滋賀八幡病院	2									1	1	
長浜赤十字病院	1											1
その他の県内の病院	30							1			19	10
県内(管轄内を除く) 計	1,369	1	0	2	148	32	6	106	5	12	869	188
京都大学附属病院	1										1	
京都府立医大病院	0											
京都第1赤十字病院	1											1
鈴鹿中央総合病院	6				4						2	
三重県立総合医療センター	11				10						1	
鈴鹿回生病院	4				4							
大阪大学医学部附属 病院(Dr. A)を含む)	9					1		2			6	
その他の県外の病院	10				8							2
県外 計	42	0	0	0	26	1	0	2	0	0	10	3
医療機関以外の場所	0											
合 計	5,404	1	0	2	669	107	44	731	18	32	3,465	335

現場到着所要時間別発生件数

現場到着所要時間 事故種別	3分未満		3分以上 5分未満		5分以上 10分未満		10分以上 20分未満		20分以上		計	現場到着	現場到着	現場到着
	時間(分)	時間(分)	時間(分)	時間(分)	時間(分)	時間(分)	時間(分)	時間(分)	時間(分)	最短所要		最長所要	平均所要	
合計	38	309	3,006	2,184	179	5,716	0	107	9.6					
急病	21	174	2,013	1,419	86	3,713	0	39	9.4					
交通事故	2	33	259	286	55	635	0	60	11.6					
一般負傷	4	32	406	309	23	774	0	107	9.8					
その他	11	70	328	170	15	594	0	75	8.7					

※現場到着所要時間には、覚知種別「駆けつけ」を含みます。

※現場到着所要時間は、覚知時刻から現場到着時刻までの時間をいいます。

病院収容所要時間別搬送人員

収容時間 事故種別	10分未満		10分以上 20分未満		20分以上 30分未満		30分以上 60分未満		60分以上 120分未満		120分以上		計	収容最短 所要時間 時間(分)	収容最長 所要時間 時間(分)	収容平均 所要時間 時間(分)	
	内管外	内管外	内管外	内管外	内管外	内管外	内管外	内管外	内管外	内管外							
合計	1	0	72	8	1,156	142	3,809	1,042	353	214	13	5	5,404	1,411	5	241	38.9
急病			35	3	755	99	2,492	671	180	105	3	1	3,465	879	14	234	38.0
交通事故	1		5	1	99	7	453	90	106	74	5	2	669	174	5	210	44.7
一般負傷			8		148	5	536	89	37	14	2		731	108	13	129	38.4
その他			24	4	154	31	328	192	30	21	3	2	539	250	13	241	38.1

※時間経過について

覚知時刻は、入電時刻（通信回線が消防機関に接続した時刻又は通信回線等を使用しない通報の場合は、受付を開始した時刻）となります。

救助統計

救助概要

1 救助出動件数

平成29年の救助出動件数は121件（前年114件）で、前年に比べ7件の増加となっています。活動件数は65件（前年53件）で、前年に比べ12件の増加となっています。

市署別救助発生件数は、甲賀市64件（水口消防署25件、土山分署7件、甲南消防署12件、甲賀分署6件、信楽消防署14件）、湖南市40件（湖南中央消防署33件、湖南石部分署7件）、新名神高速道路17件、名神高速道路0件、管轄外0件となっています。

2 事故種別

事故種別による出動状況は交通事故が61件で、全体の約50%で最も多く、次いで建物29件（約24%）、機械事故6件（約5%）、その他24件（約20%）となっています。

3 救助人員

救助された人員は88人（前年60人）で、前年と比べ28人増加しています。

救助発生状況

項目		年別		平成 27 年	平成 28 年	平成 29 年	前年比較	
発生件数		101	(15)	114	(14)	121	(17)	7
事故種別	火災							0
	交通事故	64	(15)	71	(13)	61	(17)	△ 10
	水難事故	3		1		1		0
	自然災害							0
	機械事故	2		4		6		2
	建物	18		10		29		19
	ガス酸欠							0
	破裂事故							0
	その他	14		28	(1)	24		△ 4
活動件数		47	(5)	53	(4)	65	(10)	12
救助人員		58	(5)	60	(4)	88	(19)	28

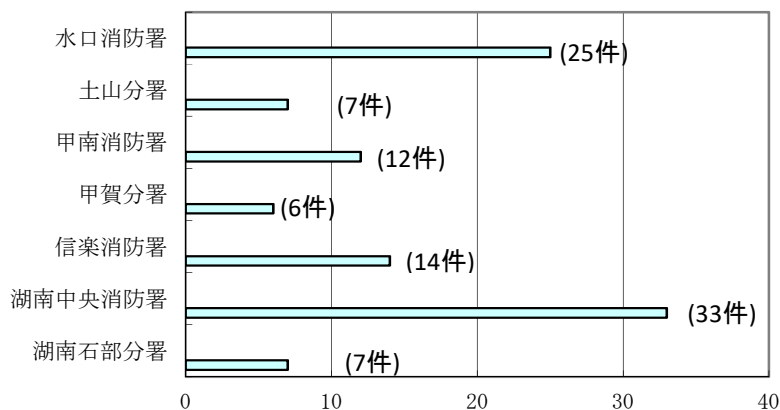
※()内は高速道路上、△は減を表す。

- ・「火災」 … 火災現場において、直接火災に起因して生じた事故をいう。
- ・「交通事故」 … すべての交通機関相互の衝突及び接触又は単一事故若しくは歩行者等が交通機関に接触したこと等による事故をいう。
- ・「水難事故」 … 水泳中の溺者又は水中転落等による事故をいう。
- ・「自然災害」 … 暴風、豪雨、豪雪、洪水、高潮、地震、津波、噴火、雪崩、地すべりその他の異常な自然現象に起因する災害事故をいう。
- ・「機械事故」 … エレベーター、プレス機械、ベルトコンベアーその他の建設、機械、工作機械等による事故をいう。
- ・「建物」 … 建物、門、柵、へい等の建物に付帯する施設又はこれらに類する工作物の倒壊による事故、建物等内に閉じ込められる事故、建物等に挟まれる事故等をいう。
- ・「ガス酸欠」 … 一酸化炭素中毒その他のガス中毒事故、酸素欠乏による事故等をいう。
- ・「破裂事故」 … 直接火災に起因して生じた事故以外のボイラー、ボンベ等の物理的破裂による事故をいう。
- ・「その他」 … 上記に挙げる事故以外で、消防機関による救助を必要とした事故をいう。

構成市・管轄消防署別救助発生状況

区分	市署別	甲 賀 市					湖 南 市		高速道路		管轄外	計	
		水口消防署		甲南消防署		信 楽 消防署	湖南中央消防署	新 名 神	名 神				
		土山分署	甲賀分署	湖南石部分署									
合 計	発生件数	64					40		17	0	0	121	
	活動件数	36					19		10	0	0	65	
	救助人員	47					22		19	0	0	88	
小 計	発生件数	25	7	12	6	14	33	7	17	0	0	121	
	活動件数	14	3	5	3	11	16	3	10	0	0	65	
	救助人員	18	6	5	3	15	19	3	19	0	0	88	
事 故 種 別	火 災	発生件数										0	
		活動件数										0	
		救助人員											0
	交通事故	発生件数	15	3	6	1	9	9	1	17			61
		活動件数	8	1	0	1	7	3	0	10			30
		救助人員	10	1	0	1	10	3	0	19			44
	水難事故	発生件数					1						1
		活動件数					0						0
		救助人員					0						0
	自然災害	発生件数											0
		活動件数											0
		救助人員											0
	機械事故	発生件数			1	2		2	1				6
		活動件数			0	1		1	0				2
		救助人員			0	1		3	0				4
	建 物	発生件数	6	1	3		2	14	3				29
		活動件数	3	0	3		2	7	1				16
		救助人員	3	0	3		3	7	1				17
	ガス酸欠	発生件数											0
		活動件数											0
		救助人員											0
	破裂事故	発生件数											0
		活動件数											0
		救助人員											0
	その他	発生件数	4	3	2	3	2	8	2				24
		活動件数	3	2	2	1	2	5	2				17
		救助人員	5	5	2	1	2	6	2				23

管轄消防署別発生件数比較



月別救助発生状況

種別 月別区分		火災	交通事故	水難事故	自然災害	機械事故	建物	ガス酸欠	破裂事故	その他	合計
		月別	発生件数	0	61	1	0	6	29	0	0
	活動件数	0	30	0	0	2	16	0	0	17	65
	救助人員	0	44	0	0	4	17	0	0	23	88
1	発生件数		4			1	4			4	13
	活動件数		4			0	1			4	9
月	救助人員		7			0	1			4	12
2	発生件数		6			1	2			2	11
	活動件数		4			0	2			1	7
月	救助人員		4			0	2			1	7
3	発生件数		4				1			1	6
	活動件数		3				1			0	4
月	救助人員		3				1			0	4
4	発生件数		9	1			2			1	13
	活動件数		5	0			2			1	8
月	救助人員		5	0			2			1	8
5	発生件数		5			2	5			4	16
	活動件数		4			1	2			3	10
月	救助人員		5			1	2			3	11
6	発生件数		2			1	2			1	6
	活動件数		0			1	1			1	3
月	救助人員		0			3	1			1	5
7	発生件数		5				1			1	7
	活動件数		0				1			0	1
月	救助人員		0				1			0	1
8	発生件数		5				5			5	15
	活動件数		2				4			2	8
月	救助人員		3				5			3	11
9	発生件数		7				3			2	12
	活動件数		3				0			2	5
月	救助人員		8				0			5	13
10	発生件数		5			1	1			2	9
	活動件数		1			0	1			2	4
月	救助人員		2			0	1			4	7
11	発生件数		3				2				5
	活動件数		1				0				1
月	救助人員		1				0				1
12	発生件数		6				1			1	8
	活動件数		3				1			1	5
月	救助人員		6				1			1	8

その他の災害統計

その他の災害概要

1 発生件数

平成29年の火災・救急・救助以外の災害（調査・警戒・水防・その他）の総発生件数は、479件（前年437件）で前年と比べ42件増加しています。

市署別発生件数では、甲賀市251件（水口消防署101件、土山分署29件、甲南消防署60件、甲賀分署21件、信楽消防署40件）、湖南市120件（湖南中央消防署99件、湖南石部分署21件）、高速道路105件、管轄外3件となっています。

2 災害種別

災害種別による発生状況は、調査が89件（約19%）、警戒が59件（約12%）、水防が0件、その他の災害が331件（約69%）となっています。

その他の災害発生状況

項目		年別		平成27年		平成28年		平成29年		前年比較
		発生件数	高速道路上	発生件数	高速道路上	発生件数	高速道路上			
発生件数合計		351	(82)	437	(96)	479	(105)			42
調査	1号									0
	2号	71	(2)	90	(5)	89	(3)			△1
	小計	71	(2)	90	(5)	89	(3)			△1
警戒	ガス漏洩	3		3		1				△2
	油流出	67	(3)	69	(5)	55	(2)			△14
	その他	3		3		3				0
	小計	73	(3)	75	(5)	59	(2)			△16
水防		1		1						△1
その他		206	(77)	271	(86)	331	(100)			60

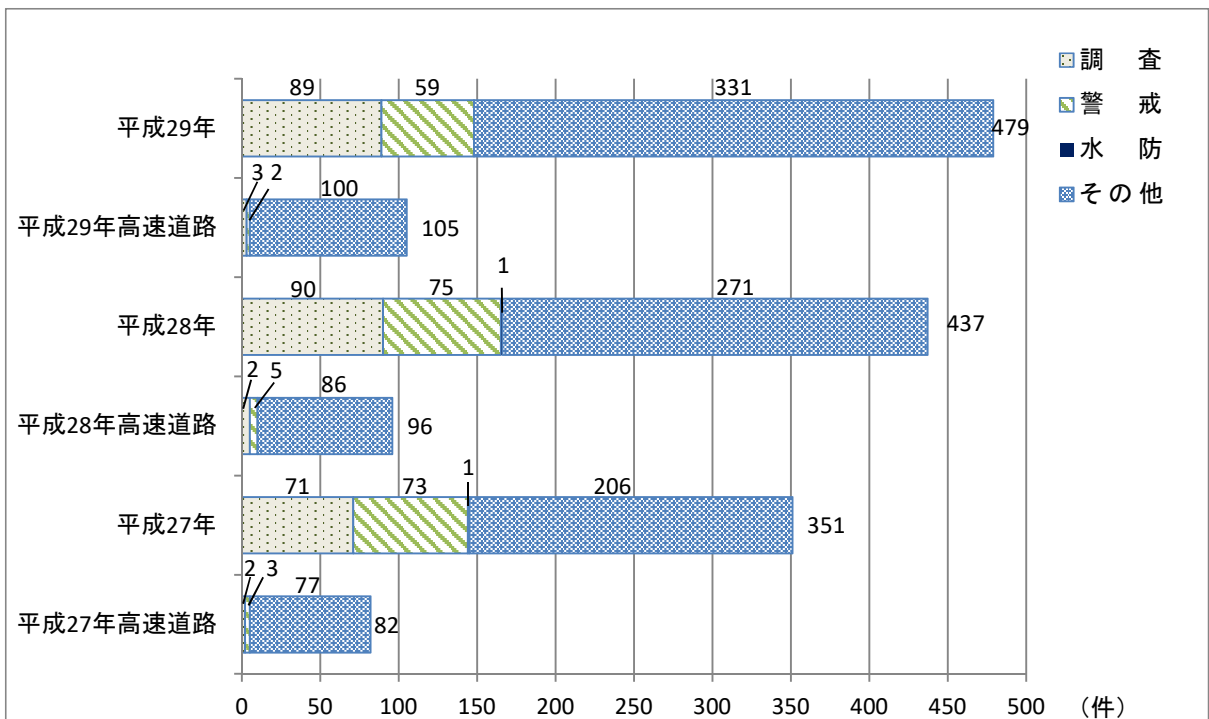
※()内は高速道路上を表す。△は減を表す。

※ 1号調査とは、遠隔移報システムによる出動

(遠隔移報システムとは自動火災報知設備が設置してある事業所の中で、管理者が事前に消防本部へ申請し、内容を審査・承認をうけたものをいう。)

※ 2号調査とは、火災とまぎらわしい通報、怪煙(炎)の上昇、その他調査のための出動

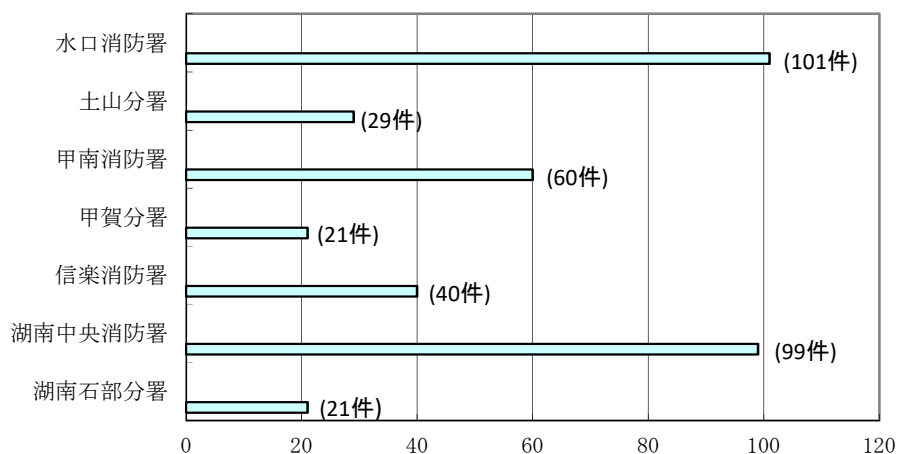
(自動火災報知設備の鳴動による出動も含む。)



構成市・管轄消防署別災害発生状況

区分	市署別	甲 賀 市					湖 南 市		高速道路	管轄外	計
		水口消防署		甲南消防署		信 楽 消防署	湖南中央消防署				
		土山分署		甲賀分署			湖南石部分署				
合 計		251					120		105	3	479
小 計		101	29	60	21	40	99	21	105	3	479
調 査	1号										0
	2号	18	2	9	4	11	32	10	3		89
警 戒	ガス漏洩						1				1
	油流出	10	3	7	2	6	21	4	2		55
	その他			1	1		1				3
水防											0
そ の 他	救急支援	71	14	42	13	22	38	4	38	2	244
	配置転換		4					1	61		66
	動物救助	1		1			2	1			5
	その他	1	6		1	1	4	1	1	1	16

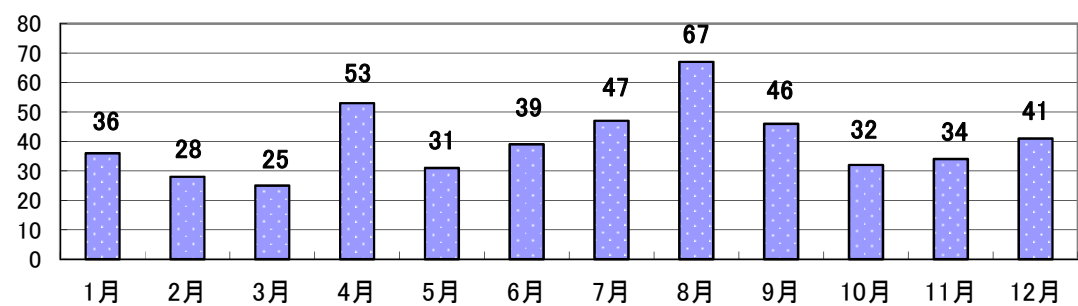
管轄消防署別発生件数比較



月別その他の災害発生状況

区分 月別	合 計	調査		警戒			水 防	そ の 他		
		1 号	2 号	ガ ス	油 流 出	そ の 他				
合計	479	89	0	89	59	1	55	3	0	331
1月	36	9		9	5		4	1		22
2月	28	7		7	1		1			20
3月	25	3		3	6		6			16
4月	53	7		7	8		8			38
5月	31	3		3	7		6	1		21
6月	39	8		8	6		6			25
7月	47	7		7	14		14			26
8月	67	9		9	5		4	1		53
9月	46	11		11	5		5			30
10月	32	10		10	0					22
11月	34	8		8	2	1	1			24
12月	41	7		7	0					34

月別その他の災害発生件数



通信統計

通信概要

1 119番受信件数

平成29年の119番受信件数は、8,553件（前年7,263件）で、前年と比べ1,290件増加しています。そのうち、携帯電話からの119番受信件数は、4,143件（前年3,114件）で、前年と比べ1,029件増加しています。

携帯電話による119番受信件数内訳は、火災27件（火災総件数63件の約43%）、救急2,118件（救急総件数5,716件の約37%）となっています。

2 119番受信状況

通報区分別による受信状況は、救急が5,099件で全体の約60%と一番多く、次いでいたずら746件（約9%）、その他・問合せ737件（約9%）となっています。（※通報訓練、通報テスト含まず。）

3 119番月別受信状況

119番月別受信状況は、3月（800件）が最多となっており、最少は4月（647件）となっています。

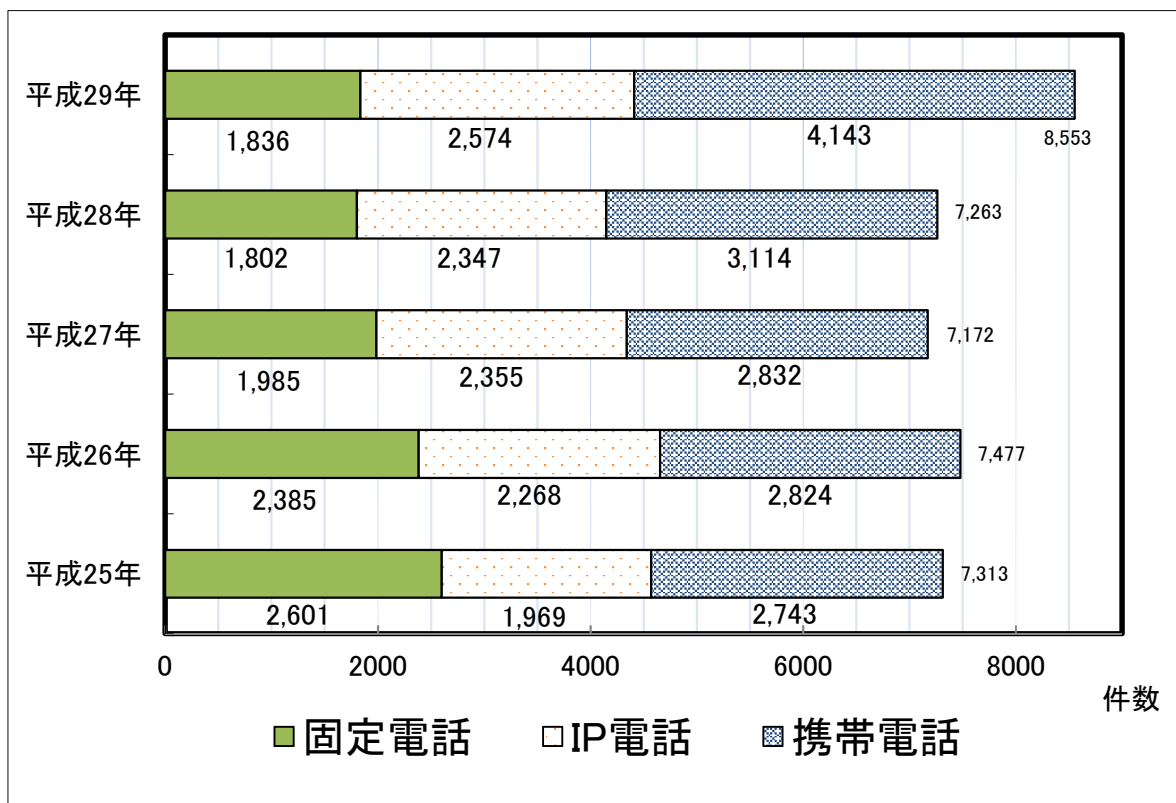
4 救急医療案内

平成29年中の救急医療案内（TEL0748-62-3799）利用状況は、292件（前年330件）で、前年と比べ38件減少しています。

小児科が122件で全体の約42%と一番多く、次いで内科44件（約15%）、整形外科30件（約10%）となっています。

119番受信状況推移

年別 回線	平成25年	平成26年	平成27年	平成28年	平成29年
固定電話	2,601	2,385	1,985	1,802	1,836
IP電話	1,969	2,268	2,355	2,347	2,574
携帯電話	2,743	2,824	2,832	3,114	4,143
合計	7,313	7,477	7,172	7,263	8,553



固定電話 … 有線式加入電話(ISDN含む)共同電話を指し、設置場所が電気通信事業者により特定され、緊急番号である119番受信においてその位置を知る事ができます。

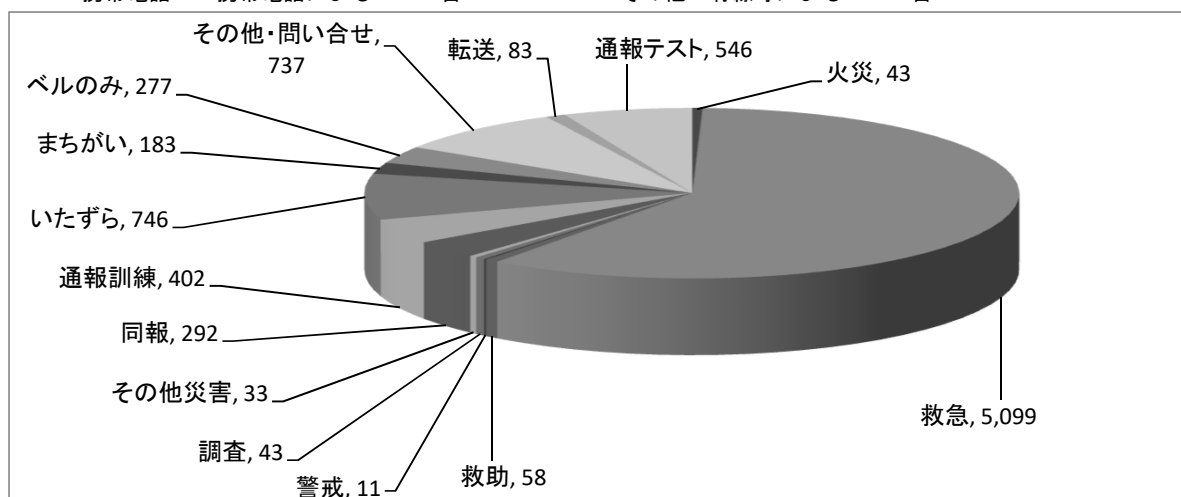
IP電話 … インターネットで利用されるパケット通信プロトコルのIP(Internet Protocol)を利用して提供される電話サービスのことであり、主にNTT西日本、ケイ・オプティコム、ソフトバンクテレコム、KDDI等があります。設置場所が電気通信事業者により特定され、緊急番号である119番受信においてその位置を知る事ができます。

携帯電話 … 移動しながらの通話が可能な電話サービスであり、主にNTTドコモ、au、ソフトバンク、ワイモバイル等があります。人工衛星(GPS衛星)および携帯電話基地局を利用し音声通話と併せて通報者の発信位置情報が通信事業者を經由して位置を知る事ができます。

119回線別受信状況

回線		固定電話 (INS)	IP電話	携帯電話	その他	合計
火災		8	8	27		43
救急		952	2,029	2,118		5,099
救助		3	14	41		58
その他の災害	警戒	2	1	8		11
	調査	9	3	31		43
	上記以外の災害	6	6	21		33
同報		39	66	187		292
通報訓練		223	128	51		402
いたずら		6	4	736		746
まちがい		36	39	108		183
ベルのみ		22	30	225		277
その他・問い合わせ		116	170	451		737
転送		4	3	76		83
通報テスト		410	73	63		546
合計		1,836	2,574	4,143	0	8,553
割合		21.5%	30.1%	48.4%	0.0%	100%

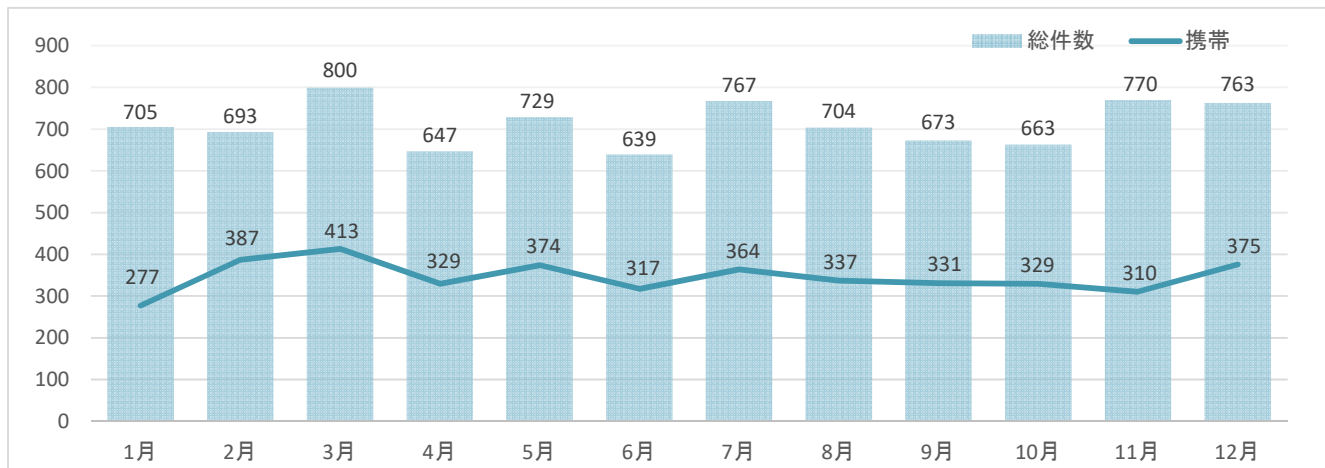
回線 INS…NTTの固定電話による119番 IP電話 …インターネットプロトコル電話による119番
 携帯電話 …携帯電話による119番 その他…有線等による119番



119番月別受信状況

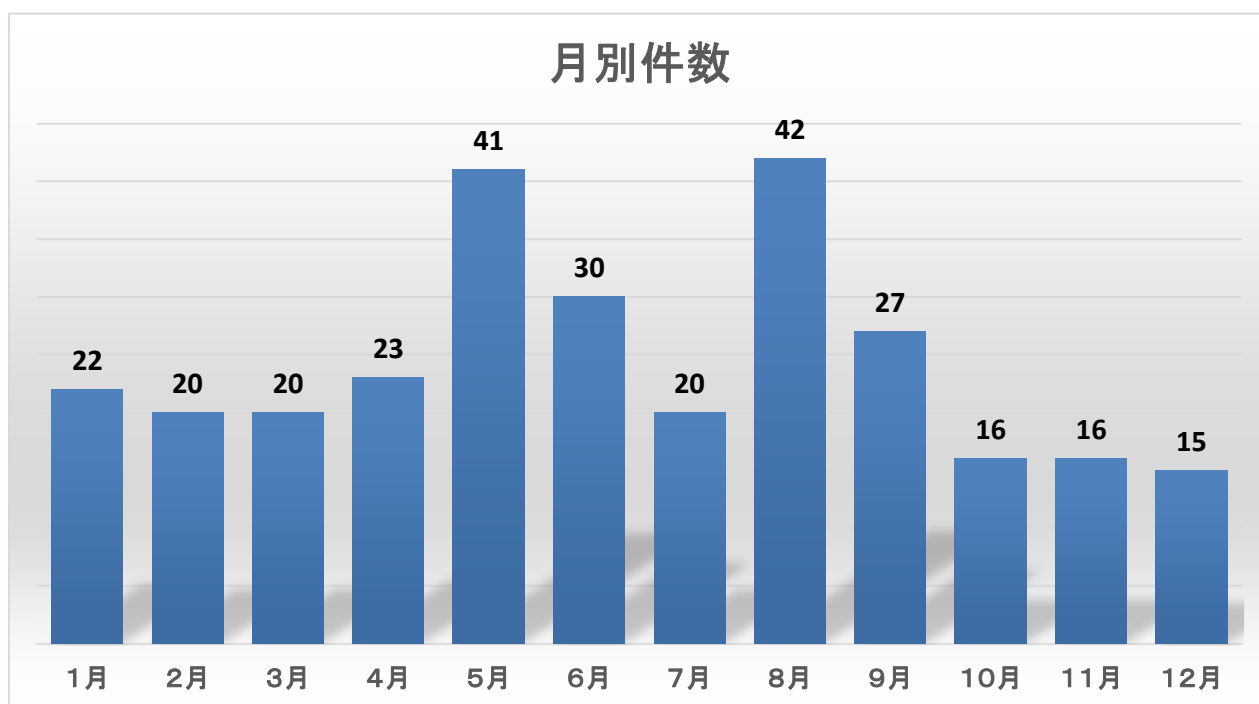
通報種別		月別												合計
		1月	2月	3月	4月	5月	6月	7月	8月	9月	10月	11月	12月	
火災		3 (2)	5 (3)	10 (6)	2 (1)	5 (4)	8 (5)	2		3 (3)	3 (2)	1	1 (1)	43 (27)
救急		516 (193)	361 (134)	402 (155)	403 (160)	429 (179)	391 (180)	479 (215)	467 (201)	388 (161)	385 (154)	395 (165)	483 (221)	5,099 (2,118)
救助		9 (9)	4 (2)	1 (1)	2 (1)	9 (4)	2 (2)	3 (2)	7 (4)	8 (7)	5 (3)	3 (2)	5 (4)	58 (41)
その他の災害	警戒	2 (2)		1 (1)	1 (1)	1 (1)	1 (1)	2 (1)	2 (1)			1		11 (8)
	調査	4 (3)	4 (3)	2 (1)	4 (3)		4 (3)	2 (2)	2 (1)	6 (4)	6 (4)	5 (5)	4 (2)	43 (31)
	上記以外の災害		1			1 (1)	3 (1)	1 (1)	1 (1)			6 (4)	20 (13)	33 (21)
同報		30 (15)	21 (12)	51 (26)	19 (14)	25 (13)	25 (16)	21 (19)	35 (26)	23 (20)	8	13 (10)	21 (16)	292 (187)
通報訓練		14	21 (5)	39 (1)	10 (6)	29	37 (1)	55 (2)	15 (3)	32	29 (1)	92 (32)	29	402 (51)
いたずら		4 (4)	153 (153)	159 (158)	62 (61)	65 (64)	19 (17)	47 (44)	21 (20)	54 (53)	105 (105)	17 (17)	40 (40)	746 (736)
まちがい		24 (9)	13 (9)	12 (9)	18 (10)	14 (10)	7 (4)	12 (9)	16 (6)	15 (9)	10 (6)	20 (14)	22 (13)	183 (108)
ベルのみ		12 (10)	37 (31)	27 (20)	15 (11)	36 (33)	58 (51)	20 (19)	15 (11)	19 (13)	9 (6)	11 (6)	18 (14)	277 (225)
その他・問合せ		58 (24)	48 (33)	52 (30)	52 (32)	79 (56)	56 (33)	63 (41)	79 (50)	70 (46)	61 (36)	52 (29)	67 (41)	737 (451)
転送		6 (6)	3 (2)	5 (5)	7 (7)	7 (7)	3 (3)	7 (6)	12 (12)	10 (8)	11 (10)	7 (5)	5 (5)	83 (76)
通報テスト		23	22	39	52 (22)	29 (2)	25	53 (3)	32 (1)	45 (7)	31 (2)	147 (21)	48 (5)	546 (63)
合計		705 (277)	693 (387)	800 (413)	647 (329)	729 (374)	639 (317)	767 (364)	704 (337)	673 (331)	663 (329)	770 (310)	763 (375)	8,553 (4,143)

※下段()内は携帯電話受信件数(内数)



救急医療情報案内利用状況

月別 時間	1月	2月	3月	4月	5月	6月	7月	8月	9月	10月	11月	12月	合計
内科	5	4	3	3	3	1		11	6	2	4	2	44
神経内科													0
消化器科	1							2					3
循環器科								1					1
小児科	4	9	9	13	23	15	10	16	5	6	6	6	122
外科	2		4		2	2	4	3	4	1	1	1	24
整形外科	4		1	3	4	5	1	3	3	3	3		30
脳外科	1	1		1	2	2		1		1			9
皮膚科			1	1		1		4	1			1	9
泌尿器科													0
産婦人科					1								1
眼科	3	3	2		2	2	4	1	4	1			22
耳鼻科	1	2		2	1		1		4	1	2	3	17
歯科	1				1							2	4
その他		1			2	2				1			6
合計	22	20	20	23	41	30	20	42	27	16	16	15	292



高速道路災害発生件数

1 災害発生件数

高速道路上での災害は、担当出動区域を上下線に区分して出動しています。

平成29年の出動件数は、241件(前年235件)で、前年と比べ6件の増加となっています。

内訳としては、名神高速道路は火災出動2件(前年1件)、新名神高速道路は火災出動4件(前年5件)、救急出動113件(前年119件)、救助出動17件(前年14件)、その他の災害出動105件(前年96件)となっています。

2 災害種別

災害種別による出動状況は、救急出動が最も多く、113件(交通事故66件、急病35件、一般負傷9件、加害1件、労働災害1件、その他1件)、次いで、その他の災害出動が105件(配置転換61件、救急支援38件、調査3件、警戒2件、その他1件)、救助出動17件(交通事故17件)、火災出動6件(車両火災6件)となっています。

	火 災	救 急	救 助	その他 ^{※1}	合計
平成20年	4	44	5	30	83
平成21年	2	52	3	36	93
平成22年	4	60	13	59	136
平成23年	5	104	16	78	203
平成24年	3	101	15	84	203
平成25年	9	106	16	91	222
平成26年	2	107	26	94	229
平成27年	7	82	15	82	186
平成28年	6	119	14	96	235
平成29年	6	113	17	105	241

※1 その他は、「調査」「警戒」「救急支援」「配置転換」「その他」を含みます。

全国統一防火標語

「火の用心 ことばを形に 習慣に」

甲賀広域行政組合消防本部

〒520-0005

滋賀県甲賀市水口町水口 6218 番地

TEL 0748-62-0119

FAX 0748-62-3666

ホームページ <http://www.koka-koiki.jp/>