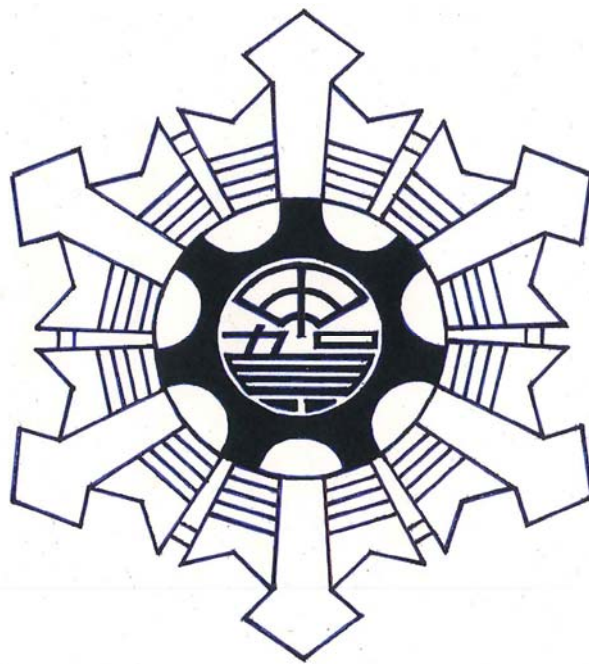


令和元年

消 防 統 計



甲賀広域行政組合消防本部

目 次

【火 災 統 計】

火災統計	1
火災発生状況	2
過去46年間の火災件数	3
構成市・管轄消防署別火災発生状況	4
月別火災発生状況	5
時間別火災発生状況	6
初期消火別火災発生状況 天候別火災発生状況	7
火元用途・出火原因別火災発生状況	8

【救 急 統 計】

救急統計	9
救急発生状況	10
過去25年間の事故種別発生件数	11
月別救急発生状況	12
構成市・管轄消防署別救急発生状況	13
年齢・傷病程度別搬送人員	14
曜日・時間別救急発生件数	15
曜日・時間別救急搬送人員	16
急病にかかる疾病分類別搬送人員	17
救急隊員の行った応急処置	18・19
医療機関別搬送人員	20
収容病院別搬送人員	21
現場到着所要時間別発生件数 病院収容所要時間別搬送人員	22

【救 助 統 計】

救助統計	23
救助発生状況	24
構成市・管轄消防署別救助発生状況	25
月別救助発生状況	26

【その他の災害統計】

その他の災害統計	27
その他の災害発生状況	28
構成市・管轄消防署別災害発生状況	29
月別その他の災害発生状況	30

【通 信 統 計】

通信統計	31
119番受信状況推移	32
119番回線別受信状況	33
119番月別受信状況	34
救急医療情報案内利用状況	35
高速道路災害発生件数	36

火災統計

火災概要

1 火災件数

令和元年（平成31年含む）の火災件数は、60件（前年51件）で、前年に比べ9件の増加となっています。火災種別の内訳は、建物火災が28件で全体の約46.6%を占め、以下、林野火災が3件、車両火災が12件、その他の火災が17件となっています。

市署別の火災発生件数は、甲賀市42件（水口消防署15件、土山分署10件、甲南消防署3件、甲賀分署3件、信楽消防署11件）、湖南市18件（湖南中央消防署15件、湖南石部分署3件）で、その内、新名神高速道路4件、名神高速道路1件となっています。

2 焼損面積及び損害額

建物の焼損面積は1,357㎡で、前年に比べ1,354㎡減少しています。火災損害額は163,124千円で、前年に比べ107,971千円増加しています。

（※調査中の事案があるため、暫定値を記載しています。）

3 死傷者数

火災による死者は2人で、前年に比べ2人減少しています。また、負傷者は9人で、前年に比べ5人増加しています。

4 出火原因

出火原因は、火入れ（野焼き、草焼き等）が5件で全体の約8.3%を占めています。以下、火遊びが4件、排気管、電灯・電話等の配線、放火の疑いが各3件、ストーブ、電気機器、電気装置、配線器具、たき火、放火が各2件となっています。

（※その他及び不明・調査中を除いています。）

火災発生状況

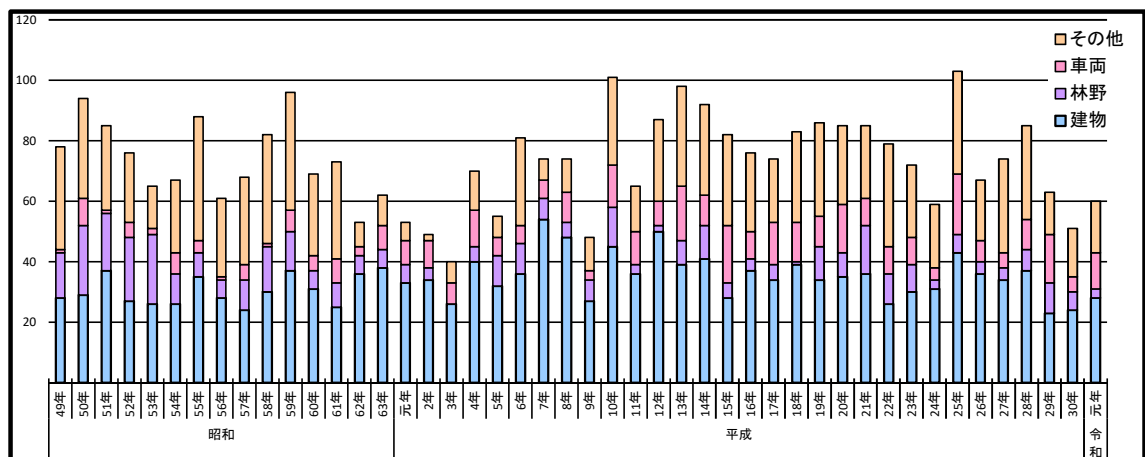
区分	年別等	平成30年	令和元年 (平成31年含む)	前年比増減
	火災 件数	合計	51	60
建物		24	28	4
林野		6	3	△ 3
車両		5	12	7
航空機				0
その他		16	17	1
焼損 棟数	合計	38	37	△ 1
	全焼	13	9	△ 4
	半焼	3	2	△ 1
	部分焼	6	7	1
	ぼや	16	19	3
焼損 面積	建物 (㎡)	2,711	1,357	△ 1,354
	林野 (a)	191	2	△ 189
	車両 (台)	7	20	13
損害額 (千円)	合計	55,153	163,124	107,971
	建物	53,997	156,317	102,320
	林野	729	379	△ 350
	車両	334	6,318	5,984
	航空機			0
	その他	93	110	17
り災 世帯	合計	13	12	△ 1
	全損	2	3	1
	半損	1	1	0
	小損	10	8	△ 2
り災人員		40	42	2
死傷者	死者	4	2	△ 2
	負傷者	4	9	5

※ 平成30年の統計は、現在の火災原因調査の調査結果を反映しています。

※ △は減を表しています。

過去46年間の火災件数

年数	種別	火災件数				合計	損害額 (千円)
		建物	林野	車両	その他		
昭和	49年	28	15	1	34	78	54,672
	50年	29	23	9	33	94	101,424
	51年	37	19	1	28	85	115,847
	52年	27	21	5	23	76	82,161
	53年	26	23	2	14	65	125,848
	54年	26	10	7	24	67	85,795
	55年	35	8	4	41	88	2,289,226
	56年	28	6	1	26	61	527,681
	57年	24	10	5	29	68	123,141
	58年	30	15	1	36	82	158,240
	59年	37	13	7	39	96	294,933
	60年	31	6	5	27	69	329,517
	61年	25	8	8	32	73	198,657
	62年	36	6	3	8	53	141,150
	63年	38	6	8	10	62	293,511
平成	元年	33	6	8	6	53	159,380
	2年	34	4	9	2	49	141,736
	3年	26		7	7	40	197,803
	4年	40	5	12	13	70	275,640
	5年	32	10	6	7	55	85,734
	6年	36	10	6	29	81	162,254
	7年	54	7	6	7	74	197,500
	8年	48	5	10	11	74	355,105
	9年	27	7	3	11	48	219,009
	10年	45	13	14	29	101	479,191
	11年	36	3	11	15	65	75,542
	12年	50	2	8	27	87	324,501
	13年	39	8	18	33	98	274,133
	14年	41	11	10	30	92	167,714
	15年	28	5	19	30	82	189,524
	16年	37	4	9	26	76	135,842
	17年	34	5	14	21	74	202,068
	18年	39	1	13	30	83	104,524
	19年	34	11	10	31	86	41,725
	20年	35	8	16	26	85	277,806
	21年	36	16	9	24	85	216,010
	22年	26	10	9	34	79	146,764
	23年	30	9	9	24	72	91,053
	24年	31	3	4	21	59	90,126
	25年	43	6	20	34	103	100,847
	26年	36	4	7	20	67	250,496
	27年	34	4	5	31	74	36,773
	28年	37	7	10	31	85	214,774
	29年	23	10	16	14	63	86,653
	30年	24	6	5	16	51	55,153
令和	元年	28	3	12	17	60	163,124
合	計	1,553	392	382	1,061	3,388	10,440,307



構成市・管轄消防署別火災発生状況

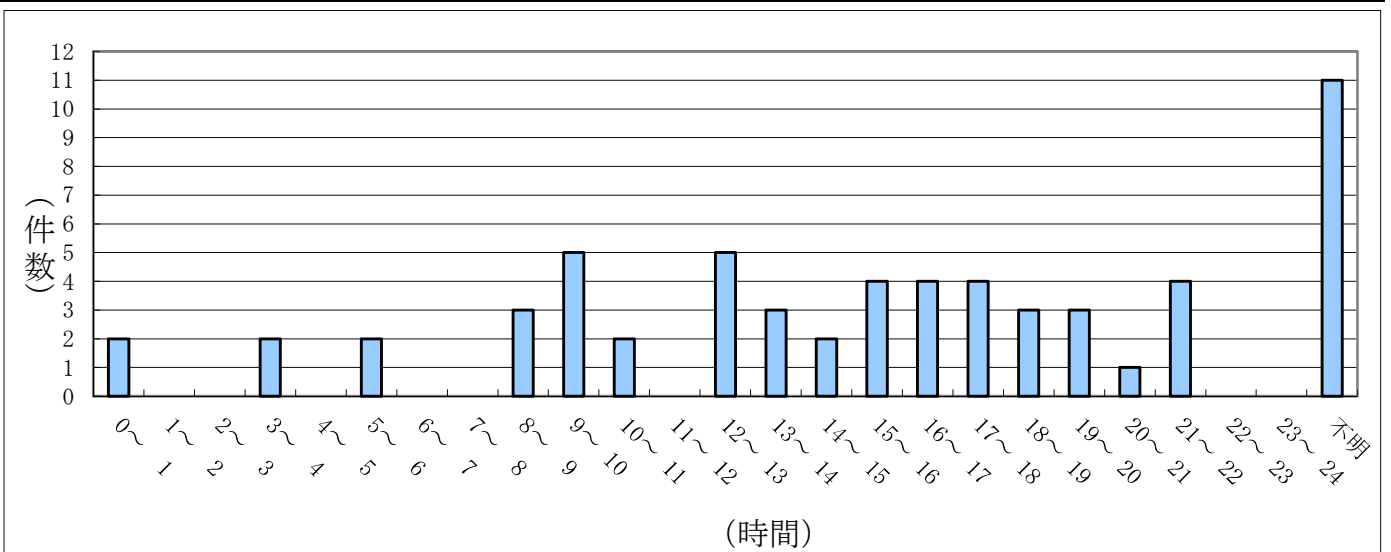
市署別 区分		甲 賀 市					湖 南 市		うち高速道路		合 計
		水口消防署	土山分署	甲南消防署	甲賀分署	信楽消防署	湖南中央消防署	湖南石部分署	新名神	名神	
火 災 件 数	合 計	42					18		(5)		60 (5)
	小 計	15	10	3	3	11	15	3	(4)	(1)	
	建物火災	9	3	2	2	4	6	2			
	林野火災					1	2				
	車両火災	1	4	1	1		5		(4)	(1)	
	航空機火災										
	その他の火災	5	3			6	2	1			
焼 損 棟 数	合 計	10	4	4	5	6	6	2	0	0	37
	全 焼	1		1	4	3					9
	半 焼	2									2
	部分焼	3	2			1		1			7
	ぼ や	4	2	3	1	2	6	1			19
焼 損 面 積	建物(m ²)	12	73	227	647	390	3	5			1,357
	林野(a)					1	1				2
	車両(台)	2	4	1	6	1	6		(4)	(1)	20 (5)
損 害 額 (千 円)	合 計	52,664	4,867	8,574	59,681	29,352	7,984	2	(3,034)	(200)	163,124 (3,234)
	建 物	52,629	2,182	8,031	59,068	29,306	5,099	2			156,317
	林 野				379						379
	車 両	32	2,679	506	216	5	2,880		(3,016)	(200)	6,318 (3,216)
	航空機										0
	その他	3	6	37	18	41	5		(18)		110 (18)
り 災 世 帯	合 計	1	3	0	2	4	2	0	0	0	12
	全 損				2	1					3
	半 損		1								1
	小 損	1	2			3	2				8
り 災 人 員		15	10		5	9	3				42
死 傷 者	死 者		2						(1)		2 (1)
	負傷者		1	1	1	2	4				9

月別火災発生状況

区分	月別	1月	2月	3月	4月	5月	6月	7月	8月	9月	10月	11月	12月	計	
	火災件数	合計	7	5	6	7	6	4	4	4	10	1	3	3	60
建物		5	2	4	2	2	2	3	1	2	1	2	2	28	
林野		1			1		1							3	
車両		1	2			3	1		2	1		1	1	12	
航空機														0	
その他			1	2	4	1		1	1	7					17
焼損棟数	合計	7	4	4	5	2	2	3	1	3	1	2	3	37	
	全焼	2	1		4	1	1							9	
	半焼											2		2	
	部分焼	2			1			1		1		1	1	7	
	ぼや	3	3	4		1	1	2	1	2	1	1		19	
焼損面積	建物(m)	381	230		652	2	32	3		51		6		1,357	
	林野(a)				1		1							2	
	車両(台)	2	2		5	4	2		2	1		1	1	20	
損害額(千円)	合計	36,528	5,461	436	59,280	53,075	470	4,393	583	1,813	0	1,085	0	163,124	
	建物	33,928	5,132	431	58,754	51,600	436	4,393		1,643				156,317	
	林野				379										379
	車両	2,559	292		141	1,457	34		583	167		1,085		6,318	
	航空機													0	
	その他	41	37	5	6	18				3				110	
り災世帯	合計	3	2	1	2	0	1	0	0	2	0	1	0	12	
	全損	1			2									3	
	半損									1				1	
	小損	2	2	1			1			1		1		8	
り災人員	16	3	2	5		1			9		2	4	42		
死傷者	死者		1									1		2	
	負傷者		1	2	1		2			2		1		9	

時間別火災発生状況

区分 時間	合計	建物	林野	車両	航空機	その他	焼損面積			損害額 (千円)	死者 (人)	負傷者 (人)
							建物 (㎡)	林野 (a)	車両 (台)			
0～ 1	2	1		1			1		1	179		1
1～ 2	0											
2～ 3	0											
3～ 4	2	1		1			1		1	1,424	1	
4～ 5	0											
5～ 6	2	1	1				2	1		51,284		
6～ 7	0											
7～ 8	0											
8～ 9	3	2		1					1	411		
9～ 10	5	3		1		1	25		2	1,839		3
10～ 11	2	2								4,575		
11～ 12	0											
12～ 13	5	3	1			1	228	1		8,072		1
13～ 14	3	1				2	647		5	59,272		1
14～ 15	2	1				1						
15～ 16	4	2		1		1	390		2	29,552		
16～ 17	4			1		3			1	77		1
17～ 18	4	2				2				7		
18～ 19	3			1		2	2		1	184		
19～ 20	3	1		1		1	50		1	1,637		
20～ 21	1			1					1	506		
21～ 22	4	2		2					3	3,012		1
22～ 23	0											
23～ 24	0											
不明	11	6	1	1		3	11		1	1,093	1	1
合計	60	28	3	12	0	17	1,357	2	20	163,124	2	9



初期消火別火災発生状況

区分	火災件数					合計	効果	
	建物火災	林野火災	車両火災	航空機火災	その他の火災		有り	無し
初期消火器								
水バケツ	1				1	2	2	
水槽						0		
乾燥砂						0		
膨張ひる石又は膨張真珠岩						0		
水消火器						0		
酸アルカリ消火器						0		
強化液消火器						0		
泡消火器						0		
二酸化炭素消火器						0		
粉末消火器	6		4		2	12	8	4
ハロゲン化物消火器						0		
屋内消火栓設備						0		
スプリンクラー設備	1					1	1	
水噴霧消火設備						0		
泡消火設備						0		
二酸化炭素消火設備						0		
ハロゲン化物消火設備						0		
粉末消火設備						0		
屋外消火栓設備	1					1	1	
動力消防ポンプ設備						0		
水道、浴槽、汲み置き等の水をかけた	5		1		1	7	6	1
寝具、衣類等をかけた						0		
もみ消した					2	2	1	1
その他	5	1	1		1	8	3	5
初期消火なし	9	2	6		10	27		
合計	28	3	12	0	17	60	22	11

天候別火災発生状況

種別	天候	快晴	晴れ	曇り	雨	雪	その他	不明	合計
	火災件数	建物火災		17	10	1			
林野火災			1	2					3
車両火災			6	6					12
航空機火災									0
その他の火災			9	7	1				17
合計		0	33	25	2	0	0	0	60

火元用途・出火原因別火災発生状況

用途 原因	合 計	建 物 火 災								林 野 火 災	車 両 火 災	航 空 機 火 災	そ の 他 の 火 災	
		専 用 住 宅	共 同 住 宅	併 用 住 宅	作 工 業 場 所	納 倉 庫 屋	飲 食 店	店 舗	学 校					そ の 他
たばこ	1												1	
こんろ	1	1												
風呂・かまど	0													
炉	0													
焼却炉	1												1	
ストーブ	2				1					1				
こたつ	0													
ボイラー	0													
煙突・煙道	0													
排気管	3										3			
電気機器	2									2				
電気装置	2	1									1			
電灯・電話等の配線	3												3	
内燃機関	0													
配線器具	2				1			1						
火遊び	4												4	
マッチ・ライター	0													
たき火	2	1								1				
溶接機・溶断機	0													
灯 火	0													
衝突の火花	1										1			
取 灰	0													
火 入 れ	5									1			4	
放 火	2										2			
放火の疑い	3								1	1			1	
そ の 他	11				3	2				1		4	1	
不明・調査中	15	3	1		4	2				2		1	2	
合 計	60	6	1	0	9	4	0	1	1	6	3	12	0	17

救急統計

救急概要

1 救急発生件数

令和元年（平成31年含む）の発生件数は、5,759件（前年5,892件）で、前年と比べ133件減少しています。

1日の平均発生件数は、約15.8件（前年約16.1件）で、前年と比べ約0.3件減少しています。

市署別の救急発生件数は、甲賀市3,694件（水口消防署1,639件、土山分署375件、甲南消防署696件、甲賀分署393件、信楽消防署591件）、湖南市1,959件（湖南中央消防署1,193件、湖南石部分署766件）、新名神高速道路102件、名神高速道路4件、管轄外0件となっています。

2 事故種別

事故種別による発生状況は、急病が3,761件（約65.3%）と一番多く、次いで、一般負傷が789件（約13.7%）、交通が553件（約9.6%）となっています。

3 搬送人員

救急車で搬送した人員は、5,447人（前年5,533人）で前年と比べ86人減少しています。

傷病者収容病院については、管轄内で4,204人（約77.1%）、管轄外で（県外含む）1,243人（約22.8%）となっており、中でも公立甲賀病院が、収容人数3,118人（約57.2%）で過半数を占めています。

4 月別・曜日別発生状況

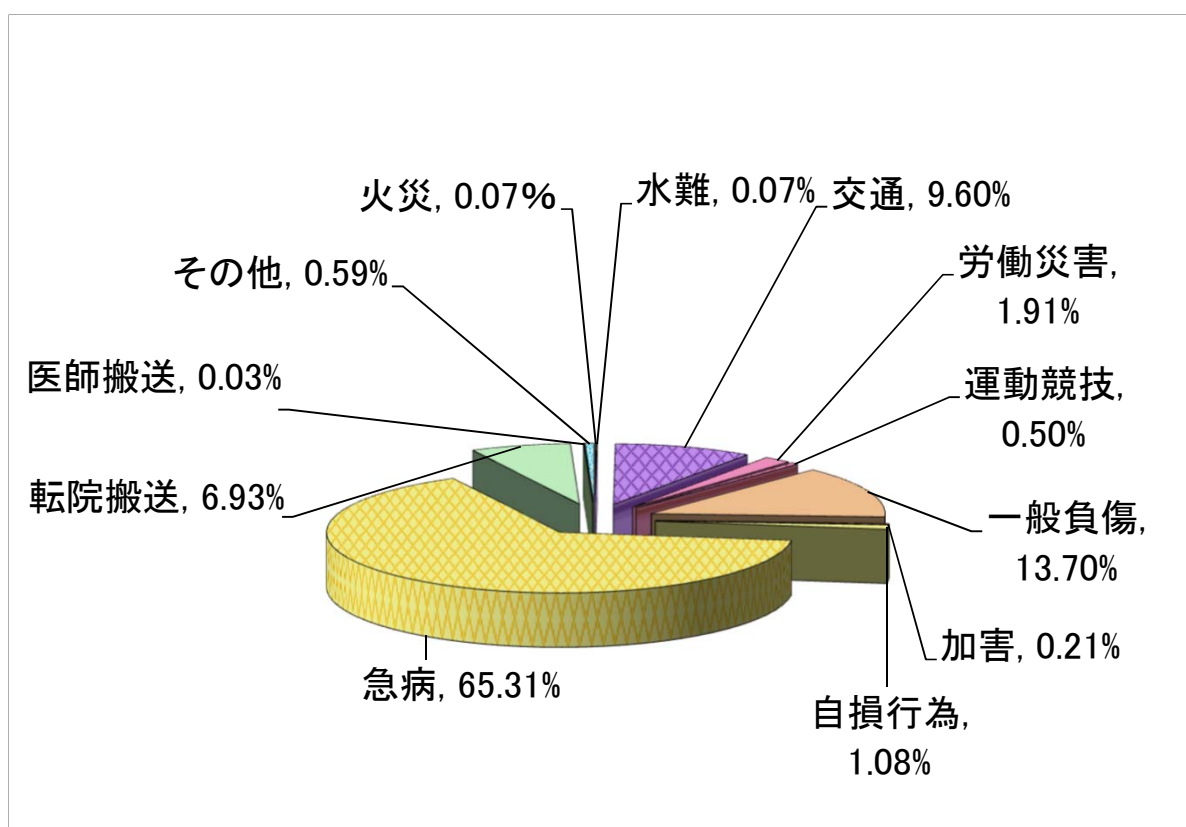
月別発生状況は、1月（567件）で最多となっており、最少は6月（401件）となっています。

曜日別では、月曜日が869件と最多になっています。

救急発生状況

区分	年別等	平成29年	平成30年	令和元年 (平成31年含む)	前年比較
発生件数		5,716	5,892	5,759	△ 133
事故種別	火災	1	5	4	△ 1
	自然災害				0
	水難	2	2	4	2
	交通事故	635	597	553	△ 44
	労働災害	108	160	110	△ 50
	運動競技	43	46	29	△ 17
	一般負傷	774	764	789	25
	加害	21	13	12	△ 1
	自損行為	50	47	62	15
	急病	3,713	3,887	3,761	△ 126
その他	転院搬送	333	343	399	56
	医師搬送	2	2	2	0
	資器材搬送				0
	その他	34	26	34	8
搬送件数		5,304	5,446	5,326	△ 120
搬送人員		5,404	5,533	5,447	△ 86
不搬送件数		412	446	433	△ 13
1日平均発生件数		15.7	16.1	15.8	△ 0.3
1日平均搬送人員		14.8	15.2	14.9	△ 0.3
1月平均発生件数		476.3	491.0	479.9	△ 11.1
1月平均搬送人員		450.3	461.1	453.9	△ 7.2

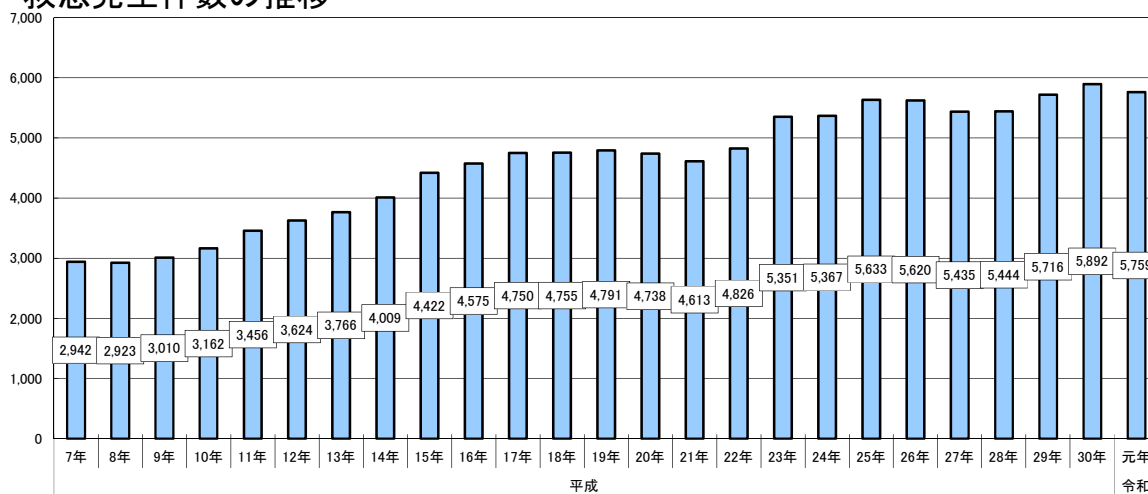
※△は減を表しています。



過去25年間の事故種別発生件数

年数	種別	合計	種別										
			火災	自然災害	水難	交通事故	労働災害	運動競技	一般負傷	加害	自損行為	急病	その他
平成	7年	2,942	7		2	834	112	37	311	27	22	1,429	161
	8年	2,923	6		2	752	121	26	323	17	20	1,473	183
	9年	3,010	2		3	740	78	22	369	18	28	1,521	229
	10年	3,162	5	4	3	757	91	36	342	28	26	1,654	216
	11年	3,456	6		3	760	94	24	404	26	44	1,813	282
	12年	3,624	4		2	843	101	33	454	23	37	1,853	274
	13年	3,766	8			843	93	37	426	32	41	1,958	328
	14年	4,009	5		1	838	108	44	477	29	42	2,112	353
	15年	4,422	3		3	838	125	35	538	29	44	2,436	371
	16年	4,575	7		1	929	129	34	549	24	48	2,459	395
	17年	4,750	5			779	102	52	598	28	47	2,735	404
	18年	4,755	8			773	110	56	552	29	50	2,773	404
	19年	4,791	5		1	739	111	38	583	32	74	2,872	336
	20年	4,738	8	1	3	678	114	29	571	30	65	2,886	353
	21年	4,613	11		1	631	92	30	558	21	82	2,847	340
	22年	4,826	6		1	650	102	41	597	30	78	2,974	347
	23年	5,351	5		1	741	113	51	638	31	64	3,332	375
	24年	5,367	8	2	5	750	114	59	652	29	74	3,283	391
	25年	5,633	10		1	722	134	46	695	16	87	3,498	424
	26年	5,620	10			702	109	49	686	22	58	3,622	362
	27年	5,435	1		2	653	99	60	685	28	68	3,485	354
	28年	5,444	10		2	658	105	59	700	23	58	3,483	346
	29年	5,716	1		2	635	108	43	774	21	50	3,713	369
	30年	5,892	5		2	597	160	46	764	13	47	3,887	371
令和	元年	5,759	4		4	553	110	29	789	12	62	3,761	435

救急発生件数の推移



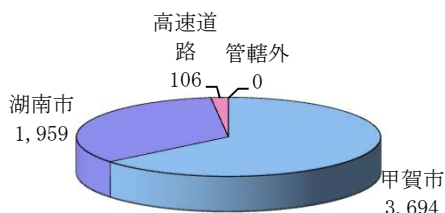
月別救急発生状況

種別 月別区分		合計	火災	自然災害	水難	交通事故	労働災害	運動競技	一般負傷	加害	自損行為	急病	その他	
													転院搬送	その他
計	発生件数	5,759	4	0	4	553	110	29	789	12	62	3,761	399	36
	搬送件数	5,326	4	0	2	507	108	27	752	8	40	3,478	396	4
	搬送人員	5,447	4	0	2	614	109	27	755	8	40	3,487	396	5
1月	発生件数	567				51	11	2	60	1	4	403	33	2
	搬送件数	525				48	11	2	58	1	3	369	33	0
	搬送人員	547				65	11	2	58	1	3	374	33	0
2月	発生件数	432	2			42	5	2	61	1	5	284	26	4
	搬送件数	390	2			37	4	2	57	0	3	261	24	0
	搬送人員	394	2			41	4	2	57	0	3	261	24	0
3月	発生件数	475				56	9	1	59		6	311	33	
	搬送件数	434				53	9	1	55		5	279	32	
	搬送人員	441				59	9	1	55		5	280	32	
4月	発生件数	478	1			60	9	4	75	1	5	290	31	2
	搬送件数	438	1			57	9	3	69	1	3	264	31	0
	搬送人員	466	1			85	9	3	69	1	3	264	31	0
5月	発生件数	508			1	48	12	1	65	1	6	336	35	3
	搬送件数	465			1	45	12	1	62	0	4	305	35	0
	搬送人員	473			1	52	12	1	63	0	4	305	35	0
6月	発生件数	401				32	6	1	56	2	5	272	24	3
	搬送件数	383				31	6	1	53	2	2	264	24	0
	搬送人員	384				32	6	1	53	2	2	264	24	0
7月	発生件数	455			1	39	12	3	70	1	3	282	39	5
	搬送件数	425			0	33	12	3	69	1	1	266	39	1
	搬送人員	428			0	34	12	3	69	1	1	267	39	2
8月	発生件数	473				43	15	6	61		6	310	29	3
	搬送件数	437				37	15	6	58		4	287	29	1
	搬送人員	442				42	15	6	58		4	287	29	1
9月	発生件数	492				39	12	2	72	1	5	321	37	3
	搬送件数	463				38	12	1	71	1	4	298	37	1
	搬送人員	470				43	12	1	72	1	4	299	37	1
10月	発生件数	465			2	46	5	3	69	3	6	288	38	5
	搬送件数	428			1	43	5	3	63	1	5	269	38	0
	搬送人員	441			1	54	5	3	64	1	5	270	38	0
11月	発生件数	468	1			41	6	3	75	1	9	295	33	4
	搬送件数	430	1			37	5	3	72	1	4	273	33	1
	搬送人員	440	1			47	5	3	72	1	4	273	33	1
12月	発生件数	545				56	8	1	66		2	369	41	2
	搬送件数	508				48	8	1	65		2	343	41	0
	搬送人員	521				60	9	1	65		2	343	41	0

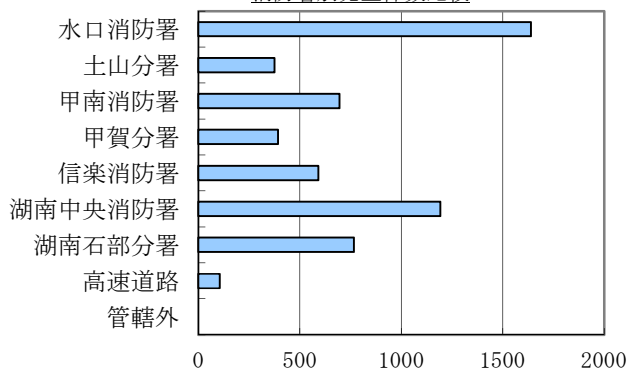
構成市・管轄消防署別救急発生状況

区分	市署別	甲 賀 市					湖 南 市		高 速	管 轄	計			
		水口消防署		甲南消防署		信 楽	湖南中央消防署	新 名	名 神					
		土山分署		甲賀分署		消防署	湖南石部分署							
合 計	発生件数	3,694					1,959		106	0	5,759			
	搬送人員	3,499					1,813		135	0	5,447			
小 計	発生件数	1,639	375	696	393	591	1,193	766	102	4	0	5,759		
	搬送人員	1,548	347	671	367	566	1,092	721	132	3	0	5,447		
事 故 種 別	火 災	発生件数		1	1	1	1						4	
		搬送人員		1	1	1	1							4
	自然災害	発生件数												0
		搬送人員												0
	水 難	発生件数	1		2	1								4
		搬送人員	0		2	0								2
	交通事故	発生件数	156	38	43	18	50	141	51	52	4			553
		搬送人員	160	42	50	17	52	151	52	87	3			614
	労働災害	発生件数	30	11	14	9	10	23	11	2				110
		搬送人員	31	10	13	9	10	23	11	2				109
	運動競技	発生件数	15	1	5			1	6	1				29
		搬送人員	14	1	5			1	5	1				27
	一般負傷	発生件数	195	58	118	75	88	139	110	6				789
		搬送人員	187	56	111	75	85	129	106	6				755
	加 害	発生件数	6	1			3	1	1					12
		搬送人員	4	0			3	1	0					8
	自損行為	発生件数	16	11	2	3	5	13	11	1				62
		搬送人員	10	4	2	2	4	9	9	0				40
急 病	発生件数	1,043	234	485	269	358	781	553	38				3,761	
	搬送人員	972	217	461	250	338	694	519	36				3,487	
そ の 他	転院搬送	発生件数	168	17	26	12	73	85	18				399	
		搬送人員	167	16	26	12	73	84	18				396	
	医師搬送	発生件数				1				1			2	
		搬送人員				0				0			0	
資器材搬送	発生件数												0	
	搬送人員												0	
その他	発生件数	9	3		4	3	9	5	1				34	
	搬送人員	3	0		1	0	0	1	0				5	

構成市別発生件数比較



消防署別発生件数比較



※甲賀町岩室地先及び甲賀町神地先の一部の救急件数は、土山分署に含まれています。

※湖南省菩提寺地先、北山台地先、近江台地先及びサイドタウン地先の救急件数は、湖南石部分署に含まれています。

年齢・傷病程度別搬送人員

種別		合計	火災	自然災害	水難	交通事故	労働災害	運動競技	一般負傷	加害	自損行為	急病	その他
年齢	傷病程度												
新生児	死亡	0											
	重症	3										2	1
	中等症	11										1	10
	軽症	1										1	
	その他	0											
	計	15	0	0	0	0	0	0	0	0	0	0	4
乳幼児	死亡	0											
	重症	0											
	中等症	28				1			5			17	5
	軽症	270				36			60			173	1
	その他	0											
	計	298	0	0	0	37	0	0	65	0	0	190	6
少年	死亡	1										1	
	重症	5				1					1	1	2
	中等症	34				3	1	2	6		1	17	4
	軽症	157				35	1	17	29	1		73	1
	その他	0											
	計	197	0	0	0	39	2	19	35	1	2	92	7
成年	死亡	13									2	11	
	重症	76			1	7	7				4	36	21
	中等症	437			1	36	27	3	26		5	255	84
	軽症	1,264				357	58	5	99	5	19	710	11
	その他	0											
	計	1,790	0	0	2	400	92	8	125	5	30	1,012	116
高齢者	死亡	48	1			1			7		1	37	1
	重症	196				4	2		16	1		120	53
	中等症	1,360	1			19	6		193	1	3	946	191
	軽症	1,542	2			114	7		314		4	1,086	15
	その他	1											1
	計	3,147	4	0	0	138	15	0	530	2	8	2,189	261
合計	死亡	62	1			1			7		3	49	1
	重症	280			1	12	9		16	1	5	159	77
	中等症	1,870	1		1	59	34	5	230	1	9	1,236	294
	軽症	3,234	2			542	66	22	502	6	23	2,043	28
	その他	1											1
計	5,447	4	0	2	614	109	27	755	8	40	3,487	401	

曜日・時間別救急発生件数

種別 区分	合計	火災	自然災害	水難	交通事故	労働災害	運動競技	一般負傷	加害	自損行為	急病	その他		
												転院搬送	その他	
曜日別	月曜日	869	2		1	80	20	1	112	2	9	563	74	5
	火曜日	786			1	79	22	2	101	1	8	520	49	3
	水曜日	841				88	19	3	95	1	7	539	80	9
	木曜日	790	1		1	69	16	3	114	1	10	505	62	8
	金曜日	836				87	14	2	105	3	13	544	66	2
	土曜日	816	1		1	77	16	5	132	3	6	529	42	4
	日曜日	821				73	3	13	130	1	9	561	26	5
発生合計	5,759	4	0	4	553	110	29	789	12	62	3,761	399	36	
時間別	00～02	234				13	1		14		2	196	7	1
	02～04	210				8			26	2	4	162	6	2
	04～06	191	1			12	1		15		2	151	7	2
	06～08	410				47	3	1	46		3	298	8	4
	08～10	701			2	68	10	3	96	1	3	476	39	3
	10～12	684	1			66	27	12	102	1	7	390	73	5
	12～14	672	2		1	54	16	3	113		7	395	75	6
	14～16	607				71	22	6	82		12	365	45	4
	16～18	625				78	19	2	102	1	7	356	58	2
	18～20	571				78	4		83	3	5	354	40	4
	20～22	499			1	33	2	1	74	2	5	353	27	1
22～24	355				25	5	1	36	2	5	265	14	2	

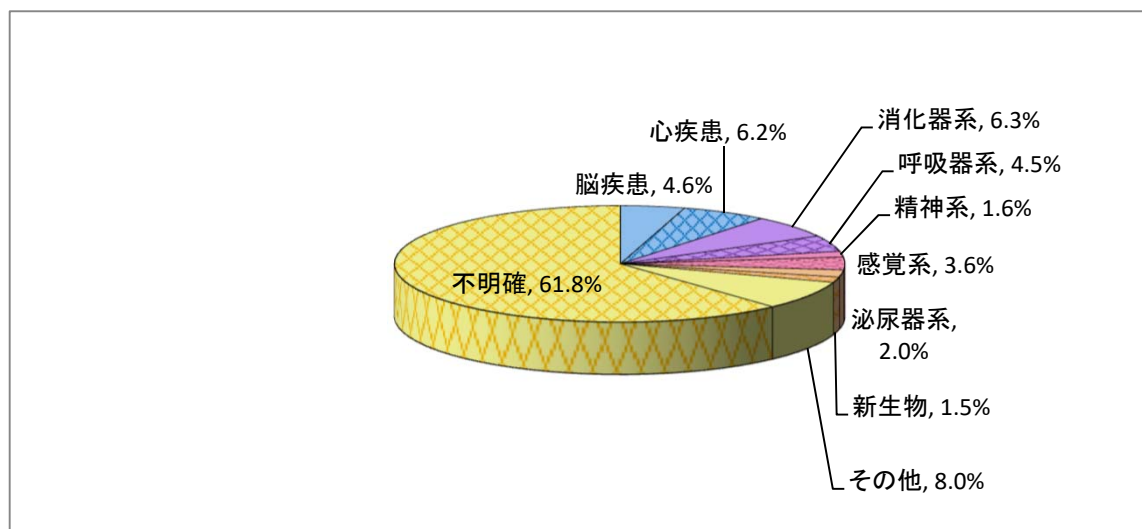
曜日・時間別救急搬送人員

種別 区分	合計	火災	自然災害	水難	交通事故	労働災害	運動競技	一般負傷	加害	自損行為	急病	その他		
												転院搬送	その他	
曜日別	月曜日	829	2		1	90	20	1	108	2	7	524	74	
	火曜日	739				78	23	2	99	1	3	484	49	
	水曜日	803				102	18	3	92	1	5	502	79	1
	木曜日	737	1		1	74	16	2	108		5	468	62	
	金曜日	783				88	14	2	99	2	9	504	65	
	土曜日	769	1			91	15	5	123	2	5	482	42	3
	日曜日	787				91	3	12	126		6	523	25	1
搬送人員計	5,447	4	0	2	614	109	27	755	8	40	3,487	396	5	
時間別	00～02	214				11	1		14		2	179	7	
	02～04	194				12			23	1	4	148	6	
	04～06	177	1			12	1		14		1	140	7	1
	06～08	377				41	3	1	45		3	276	8	
	08～10	667			1	76	10	3	91	1	3	444	38	
	10～12	654	1			72	26	11	98	1	6	364	73	2
	12～14	628	2		1	60	17	3	107		5	359	74	
	14～16	595				90	21	6	78		6	347	45	2
	16～18	606				82	19	2	101	1	3	340	58	
	18～20	548				92	4		80	2	3	327	40	
	20～22	456				37	2		70	1	2	318	26	
22～24	331				29	5	1	34	1	2	245	14		

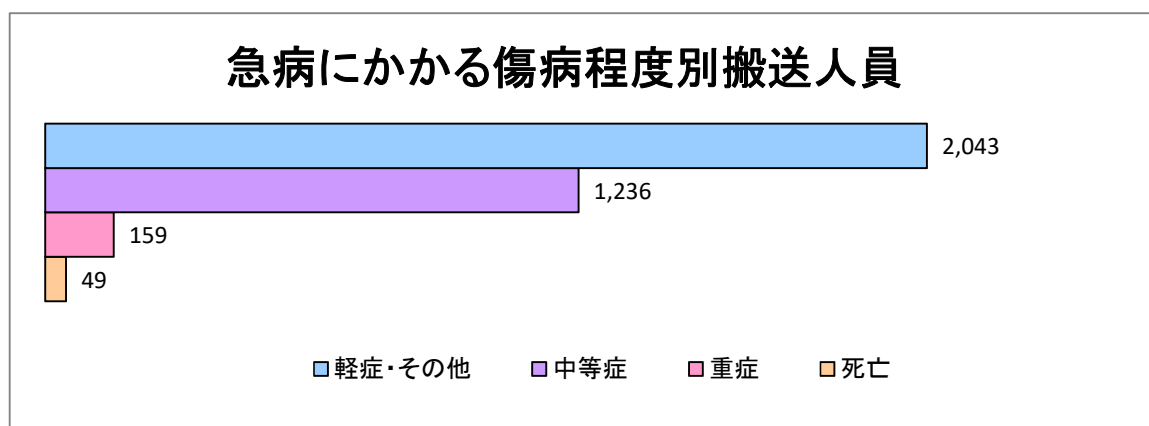
急病にかかる疾病分類別搬送人員

疾病分類 傷病程度	合計	循環器系		消化器系	呼吸器系	精神系	感覚系	泌尿器系	新生物	その他	不明確
		脳疾患	心疾患								
計	3,487	160	217	219	156	55	124	69	53	279	2,155
死亡	49	3	20	1	2				3		20
重症	159	45	30	3	9			1	11	7	53
中等症	1,236	96	111	108	93	9	29	18	34	80	658
軽症・その他	2,043	16	56	107	52	46	95	50	5	192	1,424

急病にかかる疾病分類



急病にかかる傷病程度別搬送人員



救急隊員の行った応急処置（1/2）

種別 傷病程度	応急処置 種別	応急処置 対象人員	止 血	固 定	人 工 呼 吸	心臓 マッサージ		心肺蘇生		酸 素 吸 入	気道確保				保 温	
						うち 自動	うち 自動	※1	※2		※3	※4				
急 病	死亡	49						48		48	45		1	11	2	3
	重症	158		1	4			39	1	111	59	3	3	5	3	18
	中等症	1,236		5	2					352	19					51
	軽症	2,042	12	13						104	4					52
	その他 計	3,485	12	19	6	0	0	87	1	615	127	3	4	16	5	124
交 通 事 故	死亡	1		1				1		1	1					
	重症	12	3	11				2		8	2					
	中等症	59	5	40						13						3
	軽症	534	12	138						2						7
	その他 計	606	20	190	0	0	0	3	0	24	3	0	0	0	0	10
一 般 負 傷	死亡	7						7		7	7		2	1	1	
	重症	16	1	4				6		9	6		2	2		
	中等症	230	10	71	1					18	2		1			7
	軽症	499	57	44						12						8
	その他 計	752	68	119	1	0	0	13	0	46	15	0	5	3	1	15
そ の 他	死亡	5		1				5		5	4			1	1	1
	重症	39	2	6				3		13	3	1		1		3
	中等症	266	6	17						55	1					9
	軽症	142	8	18						6	1					3
	その他 計	453	16	42	0	0	0	8	0	79	9	1	0	2	1	16
合 計	死亡	62	0	2	0	0	0	61	0	61	57	0	3	13	4	4
	重症	225	6	22	4	0	0	50	1	141	70	4	5	8	3	21
	中等症	1,791	21	133	3	0	0	0	0	438	22	0	1	0	0	70
	軽症	3,217	89	213	0	0	0	0	0	124	5	0	0	0	0	70
	その他 計	5,296	116	370	7	0	0	111	1	764	154	4	9	21	7	165

※1 経鼻エアウェイを使用しての気道確保

※2 喉頭鏡・鉗子等による異物除去

※3 救急救命士法に基づき重度傷病者に対して行う救急救命処置のうち、
ラリングアルマスク等を使用しての気道確保

※4 救急救命士法に基づき重度傷病者に対して行う救急救命処置のうち、
気管挿管処置を実施しての気道確保

救急隊員の行った応急処置 (2/2)

被 覆	在宅療法継続			シ ョ ッ ク パ ン ツ	除 細 動	静 脈 路 確 保 (輸 液)	薬 剤 投 与	急 そ の 他 の 応 急 処 置	血 圧 測 定	聴 診 器 に よ る 聴 取	血 中 酸 素 飽 和 の 測 定	心 電 図	う ち 伝 送	血 糖 測 定	ブ ド ウ 糖 投 与	計	
	※A	※B	※C														
	2		1	1		3	11	4	39	1	13	1	49				267
	5	1		5		7	9	6	146	132	42	133	131		7		850
7	54	1	1	52			9		1,167	1,221	274	1,233	621		52	5	5,072
21	30		2	28			11		1,926	1,912	229	2,026	664		41	10	7,055
																	0
28	91	2	4	86	0	10	40	10	3,278	3,266	558	3,393	1,465	0	100	15	13,244
									1				1				6
6							2		9	9	3	10	8				73
15									31	59	32	59	20				277
68									232	506	104	528	18				1,615
																	0
89	0	0	0	0	0	0	2	0	273	574	139	597	47	0	0	0	1,971
							1		7		3		6				38
2							2	1	12	11	5	11	8				78
24	3		1	2			1		143	227	22	229	22				780
163	4			4					327	457	40	494	26				1,632
																	0
189	7	0	1	6	0	0	4	1	489	695	70	734	62	0	0	0	2,528
						1	1	1	5		1		5				30
8							1		28	29	5	35	15				151
15	1			1			1		186	248	24	259	72				894
32							1		97	142	13	142	32		1	1	497
									1	1		1					3
55	1	0	0	1	0	1	4	1	317	420	43	437	124	0	1	1	1,575
0	2	0	1	1	0	4	13	5	52	1	17	1	61	0	0	0	341
16	5	1	0	5	0	7	14	7	195	181	55	189	162	0	7	0	1,152
61	58	1	2	55	0	0	11	0	1,527	1,755	352	1,780	735	0	52	5	7,023
284	34	0	2	32	0	0	12	0	2,582	3,017	386	3,190	740	0	42	11	10,799
0	0	0	0	0	0	0	0	0	1	1	0	1	0	0	0	0	3
361	99	2	5	93	0	11	50	12	4,357	4,955	810	5,161	1,698	0	101	16	19,318

※A 在宅中心静脈栄養管理・在宅化学療法等の点滴処置

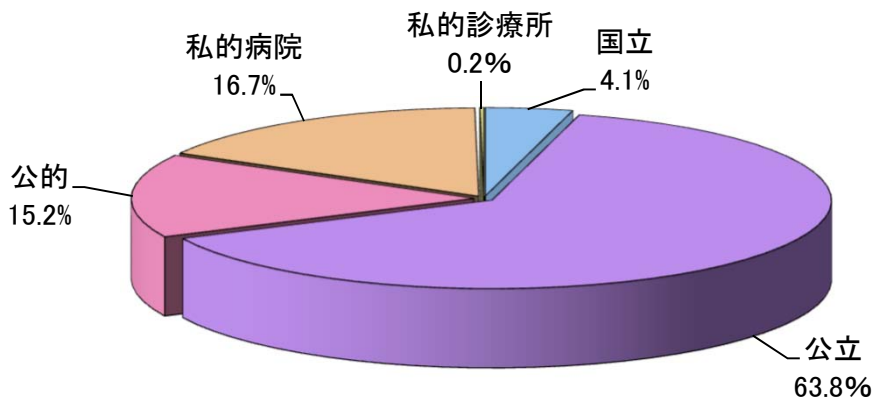
※B 気管切開孔又は気管瘻、人工肛門等の外瘻処置

※C 上記以外の処置

医療機関別搬送人員

病院	種別	計		急病		交通事故		一般負傷		その他	
		管内	管外	管内	管外	管内	管外	管内	管外	管内	管外
救急告示医療機関	国立	208	208	69	69	19	19	12	12	108	108
	公立	3,460	119	2,333	85	338	22	486	2	303	10
	公的	830	830	572	572	68	68	71	71	119	119
	私的病院	895	59	467	16	189	25	182	6	57	12
	私的診療所	0	0								
	計	5,393	1,216	3,441	742	614	134	751	91	587	249
その他の医療機関	国立	16	0	12				4			
	公立	13	13	12	12					1	1
	公的	0	0								
	私的病院	15	11	15	11						
	私的診療所	10	3	7	1					3	2
	計	54	27	46	24	0	0	4	0	4	3
計	国立	224	208	81	69	19	19	16	12	108	108
	公立	3,473	132	2,345	97	338	22	486	2	304	11
	公的	830	830	572	572	68	68	71	71	119	119
	私的病院	910	70	482	27	189	25	182	6	57	12
	私的診療所	10	3	7	1	0	0	0	0	3	2
	計	5,447	1,243	3,487	766	614	134	755	91	591	252
その他の場所	接骨院等	0	0								
	その他	0	0								
	計	0	0	0	0	0	0	0	0	0	0
合計		5,447	1,243	3,487	766	614	134	755	91	591	252

医療機関別搬送人員率



収容病院別搬送人員

種別 病院	合 計	火 災	自然 災害	水 難	交 通 事 故	労 働 災 害	運 動 競 技	一 般 負 傷	加 害	自 損 行 為	急 病	そ の 他
公立甲賀病院	3,118	3		2	298	66	18	453	4	21	2,082	171
生田病院	648				151	16	4	133	1	11	329	3
甲南病院	188				13	2	1	43			122	7
水口病院	4										4	
信楽中央病院	223				18	2		31	2	2	166	2
国立紫香楽病院	16							4			12	
その他の市内医療機関	7										6	1
管轄内 計	4,204	3	0	2	480	86	23	664	7	34	2,721	184
済生会滋賀県病院 (Dr. ヘリを含む)	789				67	15	4	66	1	6	554	76
県立総合病院	66					1		1			61	3
県立小児保健医療センター	11										10	1
済生会守山市民病院	21							2			18	1
草津総合病院	7				1			1			3	2
東近江総合医療センター	2											2
野洲病院	4							3			1	
湖南病院	1										1	
滋賀医大附属病院	197				18			10			65	104
大津赤十字病院	24	1				4		3			4	12
大津市民病院	7										7	
日野記念病院	25				7	1		2			9	6
近江八幡市立総合医療センター	16							1			10	5
滋賀八幡病院	0											
長浜赤十字病院	0											
その他の県内の病院	19										15	4
県内(管轄内を除く) 計	1,189	1	0	0	93	21	4	89	1	6	758	216
京都大学附属病院	2										2	
京都府立医大病院	0											
京都第1赤十字病院	0											
鈴鹿中央総合病院	2				1						1	
三重県立総合医療センター	10				10							
鈴鹿回生病院	18				17						1	
大阪大学医学部附属 病院(Dr. ヘリを含む)	7				1	2		2			2	
その他の県外の病院	15				12						2	1
県外 計	54	0	0	0	41	2	0	2	0	0	8	1
医療機関以外の場所	0											
合 計	5,447	4	0	2	614	109	27	755	8	40	3,487	401

現場到着所要時間別発生件数

現場到着所要時間 事故種別	3分未満		3分以上 5分未満		5分以上 10分未満		10分以上 20分未満		20分以上		計		現場到着 最短所要 時間(分)	現場到着 最長所要 時間(分)	現場到着 平均所要 時間(分)
合計	27		234		3,194		2,123		181		5,759		0	52	9.5
急病	18		96		2,155		1,416		76		3,761		0	36	9.3
交通事故			25		235		231		62		553		3	50	11.6
一般負傷	7		26		441		297		18		789		1	43	9.3
その他	2		87		363		179		25		656		0	52	8.9

※現場到着所要時間には、覚知種別、駆けつけを含みます。

※現場到着所要時間は、覚知時刻から現場到着時刻までの時間をいいます。

病院収容所要時間別搬送人員

収容時間 事故種別	10分未満		10分以上 20分未満		20分以上 30分未満		30分以上 60分未満		60分以上 120分未満		120分以上		計		収容最短 所要時間 時間(分)	収容最長 所要時間 時間(分)	収容平均 所要時間 時間(分)
	内管外	内管外	内管外	内管外	内管外	内管外	内管外	内管外	内管外	内管外	内管外	内管外	内管外	内管外			
合計	0	0	132	4	1,447	143	3,593	938	272	156	3	2	5,447	1,243	11	141	36.6
急病			70	4	959	95	2,340	602	116	64	2	1	3,487	766	11	130	35.8
交通事故			7		119	2	386	66	101	65	1	1	614	134	17	141	43.2
一般負傷			29		205	10	491	70	30	11			755	91	15	107	35.4
その他			26		164	36	376	200	25	16			591	252	11	119	36.4

※時間経過について

覚知時刻は、入電時刻（通信回線が消防機関に接続した時刻、又は、通信回線等を使用しない通報の場合は、受付を開始した時刻）となります。

救助統計

救助概要

1 救助出動件数

令和元年（平成31年含む）の救助出動件数は、95件（前年92件）で、前年に比べ3件の増加となっています。活動件数は、55件（前年48件）で、前年に比べ7件の増加となっています。

市署別の救助発生件数は、甲賀市71件（水口消防署29件、土山分署16件、甲南消防署9件、甲賀分署6件、信楽消防署11件）、湖南市20件（湖南中央消防署15件、湖南石部分署5件）、新名神高速道路4件、名神高速道路0件となっています。

なお、管轄外への救助出動が1件ありますが、本統計には反映しておりません。

2 事故種別

事故種別による出動状況は、交通事故が36件（約37.8%）で最も多く、次いで建物22件（約23.1%）、機械事故8件（約8.4%）、水難事故4件（約4.2%）となっています。

3 救助人員

救助された人員は、63人（前年53人）で、前年と比べ10人増加しています。

救助発生状況

項目	年別	平成29年		平成30年		令和元年 (平成31年含む)		前年比較
発生件数		121	(17)	92	(13)	95	(4)	3
事故種別	火災							0
	交通事故	61	(17)	54	(13)	36	(4)	△ 18
	水難事故	1		5		4		△ 1
	自然災害							0
	機械事故	6		7		8		1
	建物	29		7		22		15
	ガス酸欠							0
	破裂事故							0
	その他	24		19		25		6
活動件数		65	(10)	48	(3)	55	(3)	7
救助人員		88	(19)	53	(4)	63	(4)	10

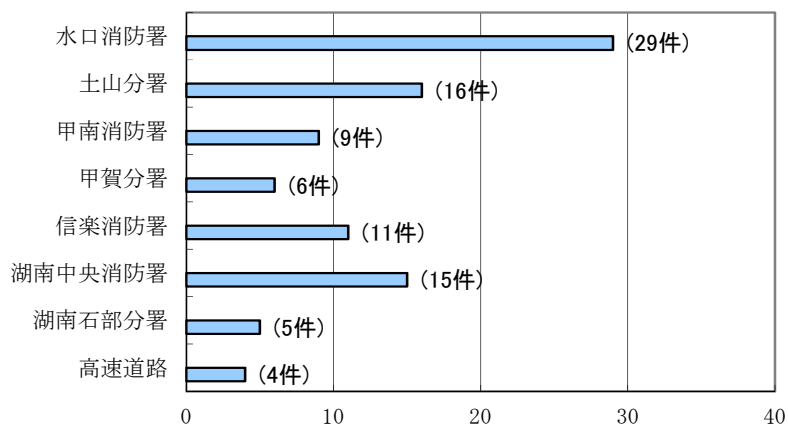
※ ()内は高速道路上、△は減を表しています。

- ・「火災」 … 火災現場において、直接火災に起因して生じた事故をいいます。
- ・「交通事故」 … すべての交通機関相互の衝突及び接触又は単一事故若しくは歩行者等が交通機関に接触したこと等による事故をいいます。
- ・「水難事故」 … 水泳中の溺者又は水中転落等による事故をいいます。
- ・「自然災害」 … 暴風、豪雨、豪雪、洪水、高潮、地震、津波、噴火、雪崩、地すべり、その他の異常な自然現象に起因する災害事故をいいます。
- ・「機械事故」 … エレベーター、プレス機械、ベルトコンベアーその他の建設機械、工作機械等による事故をいいます。
- ・「建物」 … 建物、門、柵、へい等建物に付帯する施設又はこれらに類する工作物の倒壊による事故、建物等内に閉じ込められる事故、建物等に挟まれる事故等をいいます。
- ・「ガス酸欠」 … 一酸化炭素中毒その他のガス中毒事故、酸素欠乏による事故等をいいます。
- ・「破裂事故」 … 直接火災に起因して生じた事故以外のボイラー、ボンベ等の物理的破裂による事故をいいます。
- ・「その他」 … 上記に掲げる事故以外で、消防機関による救助を必要とした事故をいいます。

構成市・管轄消防署別救助発生状況

区分	市署別	甲 賀 市					湖 南 市		高速道路		合計	
		水口消防署		甲南消防署		信 楽 消防署	湖南中央消防署	新 名 神	名 神			
		土山分署		甲賀分署								
合 計	発生件数	71					20		4	0	95	
	活動件数	45					7		3	0	55	
	救助人員	49					10		4	0	63	
小 計	発生件数	29	16	9	6	11	15	5	4	0	95	
	活動件数	18	10	5	4	8	6	1	3	0	55	
	救助人員	21	11	5	4	8	9	1	4	0	63	
事 故 種 別	火 災	発生件数									0	
		活動件数									0	
		救助人員										0
	交通事故	発生件数	13	5	3		5	6		4		36
		活動件数	10	2	1		5	3		3		24
		救助人員	13	3	1		5	6		4		32
	水難事故	発生件数	1		2	1						4
		活動件数	0		2	1						3
		救助人員	0		2	1						3
	自然災害	発生件数										0
		活動件数										0
		救助人員										0
	機械事故	発生件数	1	2		4	1					8
		活動件数	1	1		3	0					5
		救助人員	1	1		3	0					5
	建 物	発生件数	10		3	1	1	4	3			22
		活動件数	4		1	0	0	1	1			7
		救助人員	4		1	0	0	1	1			7
	ガス酸欠	発生件数										0
		活動件数										0
		救助人員										0
	破裂事故	発生件数										0
		活動件数										0
		救助人員										0
	その他	発生件数	4	9	1		4	5	2			25
		活動件数	3	7	1		3	2	0			16
		救助人員	3	7	1		3	2	0			16

管轄消防署別発生件数比較



月別救助発生状況

種別 月別区分		火災	交通事故	水難事故	自然災害	機械事故	建物	ガス酸欠	破裂事故	その他	合計
		月別	発生件数	0	36	4	0	8	22	0	0
	活動件数	0	24	3	0	5	7	0	0	16	55
	救助人員	0	32	3	0	5	7	0	0	16	63
1月	発生件数		4			1	3			1	9
	活動件数		4			1	2			1	8
	救助人員		5			1	2			1	9
2月	発生件数		4			1	1			2	8
	活動件数		2			0	0			2	4
	救助人員		2			0	0			2	4
3月	発生件数		4			1	3			2	10
	活動件数		4			0	1			1	6
	救助人員		4			0	1			1	6
4月	発生件数		4				2			3	9
	活動件数		1				0			3	4
	救助人員		1				0			3	4
5月	発生件数		1	1						3	5
	活動件数		1	1						3	5
	救助人員		1	1						3	5
6月	発生件数		1				5			1	7
	活動件数		1				1			1	3
	救助人員		1				1			1	3
7月	発生件数		3	1			1			3	8
	活動件数		1	1			1			1	4
	救助人員		1	1			1			1	4
8月	発生件数		3				1			2	6
	活動件数		2				1			0	3
	救助人員		3				1			0	4
9月	発生件数		2			4	1				7
	活動件数		2			3	0				5
	救助人員		2			3	0				5
10月	発生件数		2	2		1	2			4	11
	活動件数		1	1		1	1			3	7
	救助人員		1	1		1	1			3	7
11月	発生件数		2				2			3	7
	活動件数		0				0			1	1
	救助人員		0				0			1	1
12月	発生件数		6				1			1	8
	活動件数		5				0			0	5
	救助人員		11				0			0	11

その他の災害統計

その他の災害概要

1 発生件数

令和元年（平成31年含む）の火災・救急・救助以外の災害（調査・警戒・その他）の総発生件数は、457件（前年849件）で前年と比べ392件減少しています。また、令和元年（平成31年含む）の統計からその他の災害の配置転換の出動件数の計上を見直したことにより、その他の災害の総発生件数が減少となっています。

市署別のその他の災害の発生件数では、甲賀市286件（水口消防署113件、土山分署58件、甲南消防署42件、甲賀分署23件、信楽消防署50件）、湖南市121件（湖南中央消防署103件、湖南石部分署18件）、高速道路46件、管轄外4件となっています。

2 災害種別

災害種別による発生状況は、調査が77件（約16.8%）、警戒が3件（約0.7%）、その他の災害が377件（約82.5%）となっています。

その他の災害発生状況

項目	年別		平成29年		平成30年		令和元年 (平成31年含む)		前年比較
発生件数合計			479	(105)	849	(103)	457	(46)	△ 392
調査	1号								0
	2号		89	(3)	71		77	(2)	6
	小計		89	(3)	71		77	(2)	6
警戒	ガス漏洩		1		2		2		0
	危険物漏洩		55	(2)	1				△ 1
	その他		3				1	(1)	1
	小計		59	(2)	3		3	(1)	0
その他			331	(100)	775	(103)	377	(43)	△ 398

※()内は高速道路上を表しています。△は減を表しています。

※ 1号調査とは、遠隔移報システムによる出動

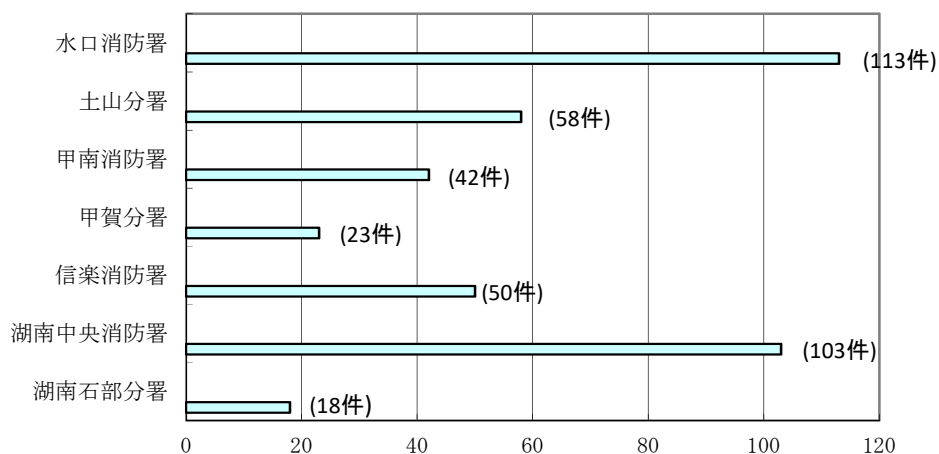
(遠隔移報システムとは自動火災報知設備が設置してある事業所の中で、管理者が事前に消防本部へ申請し、内容を審査・承認を受けたものをいいます。)

※ 2号調査とは、火災とまぎらわしい通報、怪煙(炎)の上昇、その他調査のための出動(自動火災報知設備の鳴動による出動も含まれています。)

構成市・管轄消防署別災害発生状況

区分	市署別	甲 賀 市					湖 南 市		高速道路	管轄外	計
		水口消防署		甲南消防署		信 楽 消防署	湖南中央消防署				
		土山分署		甲賀分署			湖南石部分署				
合 計		286					121		46	4	457
小 計		113	58	42	23	50	103	18	46	4	457
調 査	1号										0
	2号	24	5	5	5	7	21	8	2		77
警 戒	ガス漏洩	1					1				2
	危険物漏洩										0
	その他								1		1
そ の 他	ドクヘリ	44	14	21	5	31	38	1	1	2	157
	救急支援	26	12	3		3	19	5	39		107
	配置転換	2	19	3	3	1	1		1		30
	動物救助	2	1		1	1	2				7
	その他	14	7	10	9	7	21	4	2	2	76

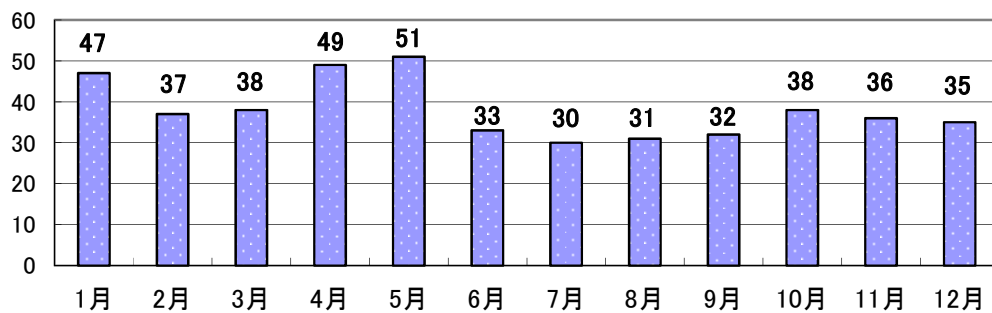
管轄消防署別発生件数比較



月別その他の災害発生状況

区分 月別	合 計	調査		警戒			そ の 他		
		1 号	2 号	ガス漏洩	危険物漏洩	その他			
合計	457	77	0	77	3	2	0	1	377
1月	47	4		4	1	1			42
2月	37	4		4	0				33
3月	38	5		5	0				33
4月	49	5		5	1			1	43
5月	51	5		5	1	1			45
6月	33	5		5	0				28
7月	30	5		5	0				25
8月	31	9		9	0				22
9月	32	10		10	0				22
10月	38	10		10	0				28
11月	36	6		6	0				30
12月	35	9		9	0				26

月別 その他の災害発生件数



通信統計

通信概要

1 119番受信件数

令和元年（平成31年含む）の119番受信件数は、8,117件（前年8,628件）で、前年と比べ511件減少しています。そのうち、携帯電話からの119番受信件数は、3,921件（前年4,190件）で、前年と比べ269件減少しています。

携帯電話による119番受信件数の内訳は、火災が21件（119番火災受信件数39件の約53.8%）、救急が2,370件（119番救急受信件数5,264件の約45.0%）となっています。

2 119番受信状況

通報区分別による受信状況は、救急が5,264件で全体の約64.8%と一番多く、次いで問合せが599件（約7.3%）、通報訓練が423件（約5.2%）となっています。

3 119番月別受信状況

119番月別受信状況は、1月（840件）が最多となっており、最少は6月（593件）となっています。

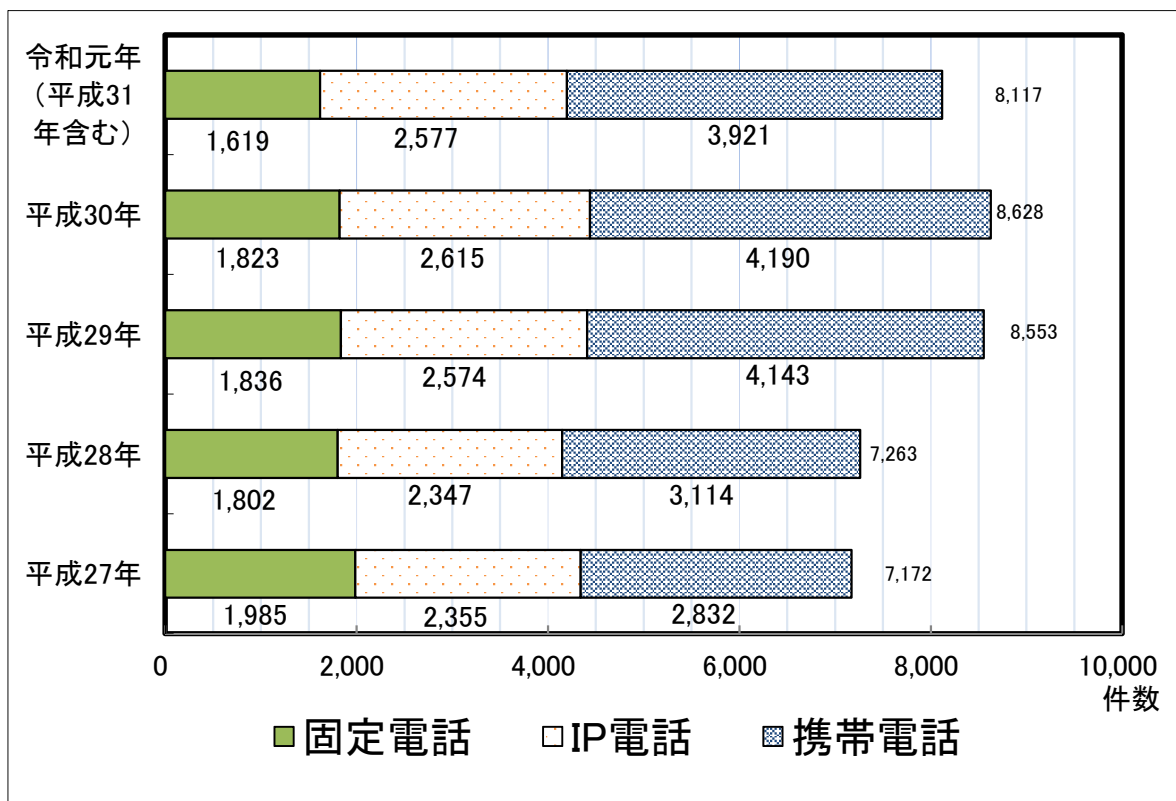
4 救急医療情報案内

令和元年（平成31年含む）中の救急医療情報案内（TEL0748-62-3799）の利用状況は、444件（前年331件）で、前年と比べ113件増加しています。

小児科が229件で全体の約51.5%と一番多く、次いで内科が59件（約13.2%）、整形外科が41件（約9.2%）となっています。

119番受信状況推移

年別 回線	平成27年	平成28年	平成29年	平成30年	令和元年 (平成31年含む)
固定電話	1,985	1,802	1,836	1,823	1,619
IP電話	2,355	2,347	2,574	2,615	2,577
携帯電話	2,832	3,114	4,143	4,190	3,921
合計	7,172	7,263	8,553	8,628	8,117



固定電話 … 有線式加入電話 (ISDN含む) 共同電話を指し、設置場所が電気通信事業者により特定され、緊急番号である119番受信においてその位置を知る事ができます。

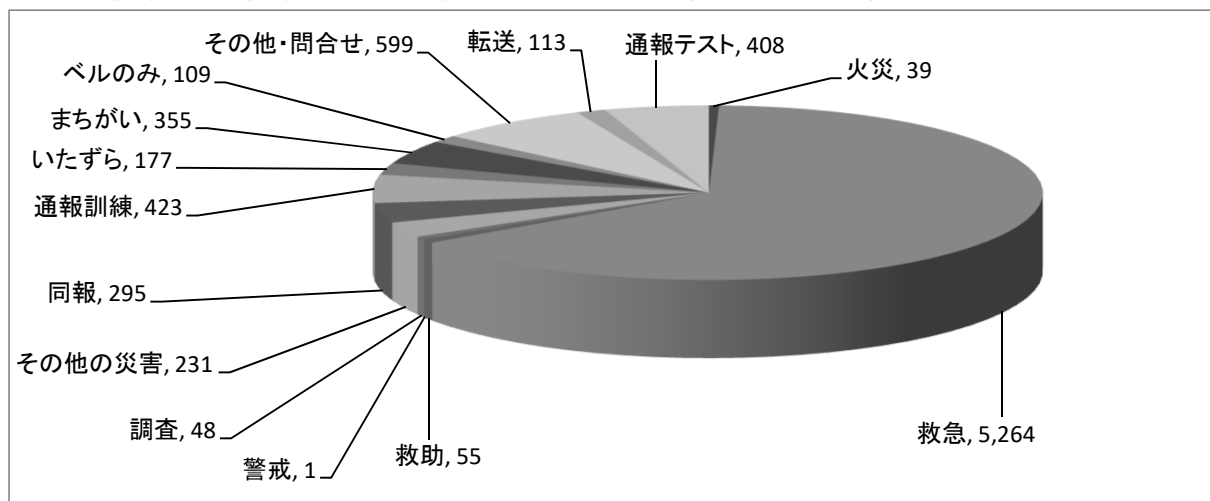
IP電話 … インターネットで利用されるパケット通信プロトコルのIP(Internet Protocol)を利用して提供される電話サービスのことであり、主にNTT西日本、オプテージ、ソフトバンクテレコム、KDDI等があります。設置場所が電気通信事業者により特定され、緊急番号である119番受信においてその位置を知る事ができます。

携帯電話 … 移動しながらの通話が可能な電話サービスであり、主にNTTドコモ、au、ソフトバンク、楽天モバイル等があります。人工衛星 (GPS衛星) および携帯電話基地局を利用し音声通話と併せて通報者の発信位置情報が通信事業者を經由して位置を知る事ができます。

119番回線別受信状況

通報種別	回線	固定電話 (INS)	IP電話	携帯電話	その他	合計
火災		1	17	21		39
救急		863	2,031	2,370		5,264
救助		6	9	40		55
警戒		0	0	1		1
調査		4	6	38		48
その他の災害		28	66	137		231
同報		56	62	177		295
通報訓練		189	207	27		423
いたずら		2	1	174		177
まちがい		57	38	260		355
ベルのみ		18	9	82		109
問合せ		68	117	414		599
転送		2	7	104		113
通報テスト		325	7	76		408
合計		1,619	2,577	3,921	0	8,117
割合		19.9%	31.7%	48.3%	0.0%	100%

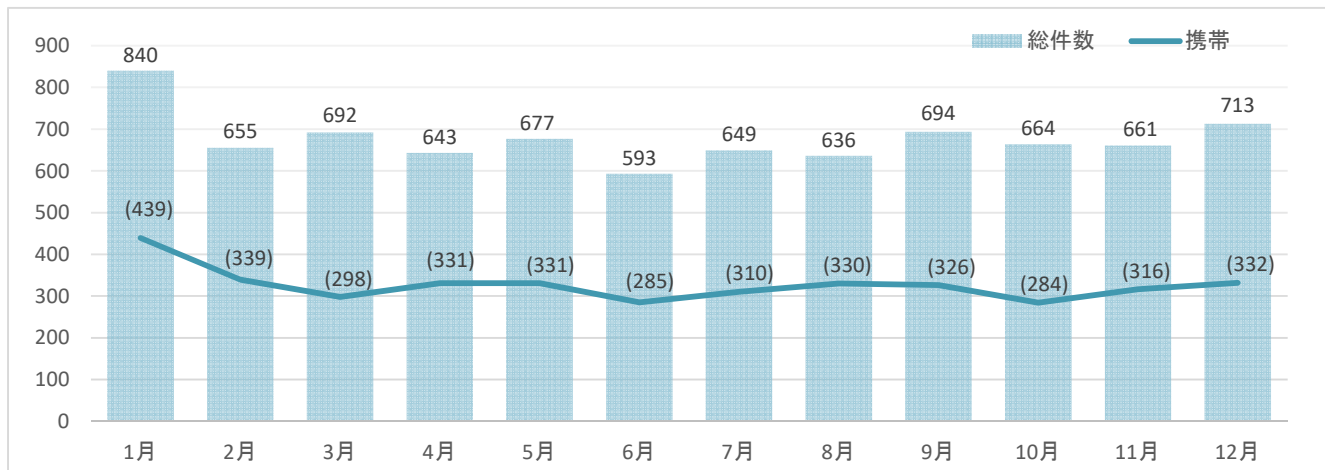
回線 INS…NTTの固定電話による119番 IP電話 …インターネットプロトコル電話による119番
 携帯電話 …携帯電話による119番 その他…有線等による119番



119番月別受信状況

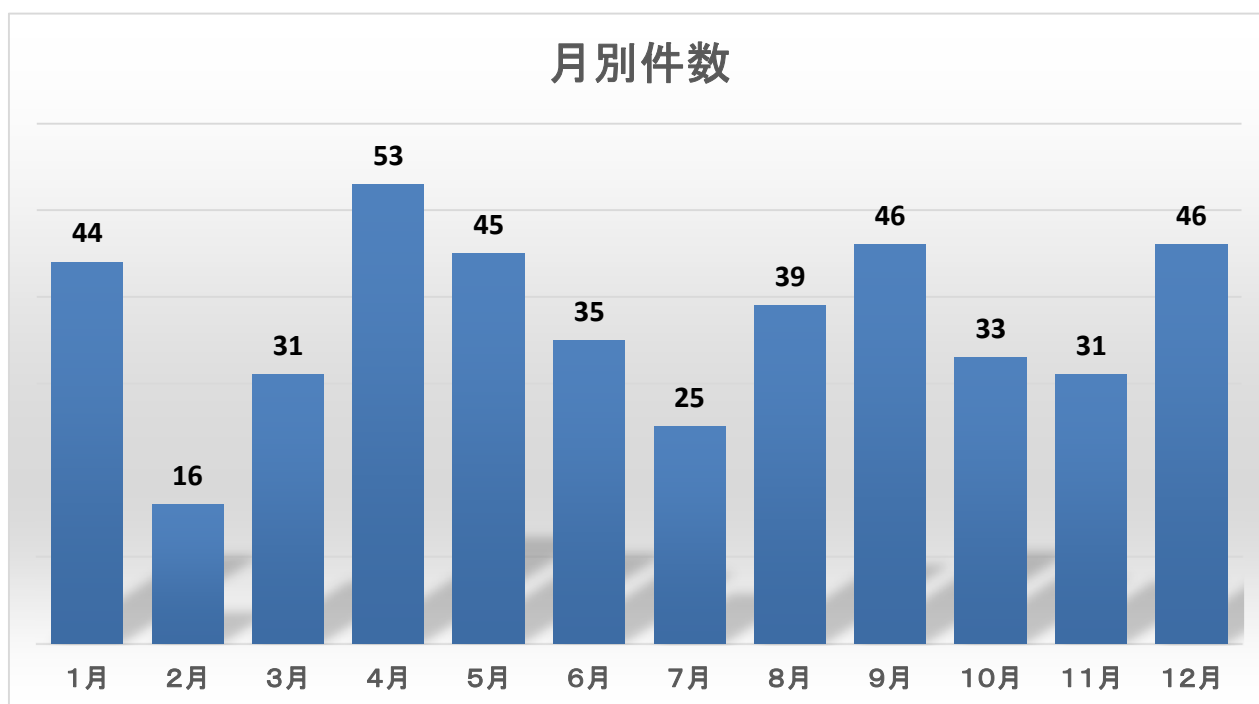
通報種別	月別												合計
	1月	2月	3月	4月	5月	6月	7月	8月	9月	10月	11月	12月	
火災	4	5 (2)	4 (3)	7 (3)	4 (4)	3 (2)	2	1 (1)	5 (4)		1 (1)	3 (1)	39 (21)
救急	524 (227)	401 (171)	429 (191)	424 (201)	453 (208)	363 (169)	415 (198)	437 (220)	461 (203)	423 (167)	431 (196)	503 (219)	5,264 (2,370)
救助	7 (6)	6 (5)	4 (2)	5 (4)	3 (1)	3 (3)	6 (4)	1 (1)	6 (4)	7 (4)	4 (3)	3 (3)	55 (40)
警戒					1 (1)								1 (1)
調査	1	3 (3)	1 (1)	4 (4)	2 (2)	1 (1)	3 (3)	7 (6)	6 (4)	10 (8)	5 (4)	5 (2)	48 (38)
その他の災害	29 (17)	23 (11)	17 (5)	28 (15)	31 (17)	19 (16)	15 (10)	14 (11)	9 (5)	16 (10)	19 (13)	11 (7)	231 (137)
同報	28 (19)	29 (14)	18 (9)	33 (24)	37 (20)	13 (6)	20 (15)	25 (16)	30 (18)	22 (11)	21 (14)	19 (11)	295 (177)
通報訓練	19 (1)	15 (1)	53 (3)	17 (7)	35 (2)	42 (3)	46 (3)	7	45	49 (2)	66 (2)	29 (3)	423 (27)
いたずら	87 (87)	67 (67)	16 (15)	2 (2)				1 (1)	1 (1)	1	2 (1)		177 (174)
まちがい	22 (18)	28 (21)	34 (21)	18 (14)	26 (22)	34 (22)	43 (23)	43 (26)	16 (13)	31 (26)	30 (25)	30 (29)	355 (260)
ベルのみ	14 (14)	9 (4)	10 (6)	7 (6)	3 (2)	11 (6)	9 (7)	6 (5)	16 (15)	11 (7)	6 (5)	7 (5)	109 (82)
問合せ	55 (36)	37 (28)	50 (31)	59 (41)	54 (37)	60 (40)	53 (37)	47 (29)	60 (37)	40 (30)	35 (29)	49 (39)	599 (414)
転送	4 (3)	12 (12)	9 (7)	10 (9)	7 (7)	11 (10)	6 (6)	7 (7)	5 (5)	15 (13)	17 (16)	10 (9)	113 (104)
通報テスト	46 (11)	20	47 (4)	29 (1)	21 (8)	33 (7)	31 (4)	40 (7)	34 (17)	39 (6)	24 (7)	44 (4)	408 (76)
合計	840 (439)	655 (339)	692 (298)	643 (331)	677 (331)	593 (285)	649 (310)	636 (330)	694 (326)	664 (284)	661 (316)	713 (332)	8,117 (3,921)

※下段()内は携帯電話受信件数(内数)



救急医療情報案内利用状況

月別 時間	1月	2月	3月	4月	5月	6月	7月	8月	9月	10月	11月	12月	合計
内科	5	2	4	7	3	2	4	7	8	5	4	8	59
神経内科													0
消化器科					1						1		2
循環器科			1	1	1							1	4
小児科	25	12	16	25	28	20	14	21	18	16	13	21	229
外科	4		2	3	1	5	1	3	3	1	4		27
整形外科	1		5	8	3	2	2	1	6	4	2	7	41
脳外科	2		1	1		3	3	1	1	1	3	3	19
皮膚科	1			2	2	1		1			2	1	10
泌尿器科				1		1		1		2			5
産婦人科	1	1		1	1			1	1	1		1	8
眼科		1	1	1	1		1	3	3	1	1	2	15
耳鼻科	2		1	3	2	1			3	1		1	14
歯科	1								3				4
その他	2				2					1	1	1	7
合計	44	16	31	53	45	35	25	39	46	33	31	46	444



高速道路災害発生件数

1 災害発生件数

高速道路上での災害は、担当出動区域を上下線に区分して出動しています。

令和元年（平成31年含む）の出動件数は、161件（前年218件）で、前年と比べ57件の減少となっています。

内訳としては、火災出動が5件（前年1件）、救急出動が106件（前年101件）、救助出動が4件（前年13件）、その他の災害出動が46件（前年103件）となっています。

2 災害種別

災害種別による出動状況は、救急出動が最も多く、106件（交通事故56件、急病38件、一般負傷6件、労働災害2件、運動競技1件、自損行為1件、医師搬送1件、その他1件）、次いで火災出動が5件（車両火災5件）、救助出動が4件（交通事故4件）となっています。

	火 災	救 急	救 助	その他	合計
平成 20 年	4	44	5	30	83
平成 21 年	2	52	3	36	93
平成 22 年	4	60	13	59	136
平成 23 年	5	104	16	78	203
平成 24 年	3	101	15	84	203
平成 25 年	9	106	16	91	222
平成 26 年	2	107	26	94	229
平成 27 年	7	82	15	82	186
平成 28 年	6	119	14	96	235
平成 29 年	6	113	17	105	241
平成 30 年	1	101	13	103	218
令和元年 (平成31年含む)	5	106	4	46	161

※その他は、「調査」「警戒」「救急支援」「配置転換」「ドクヘリ」「その他」を含みます。

全国統一防火標語

「ひとつずつ いいね！で確認 火の用心」

甲賀広域行政組合消防本部

〒520-0005

滋賀県甲賀市水口町水口 6218 番地

TEL 0748-62-0119

FAX 0748-62-3666

ホームページ <http://www.koka-koiki.jp/>