

令和5年

# 消防年報

---



甲賀広域行政組合消防本部

## はじめに

この消防年報は、令和4年度における甲賀広域行政組合消防本部の消防現勢及び消防業務の実態を紹介したものです。

なお、統計は暦年とし、その他の事項については、各表に記載した年月日によるものです。

本消防本部の消防行政に対する、より一層の御理解と認識を深めていただくための参考資料となれば幸いに存じます。

令和5年10月

甲賀広域行政組合消防本部

# 目次

## 甲賀消防のあらまし

---

甲賀広域行政組合消防本部の一目統計	・・・ 1
甲賀広域行政組合消防本部の現況	・・・ 2
甲賀広域行政組合消防本部重点目標	・・・ 3
甲賀広域行政組合消防本部管轄区域図	・・・ 4
甲賀広域行政組合消防本部のあゆみ	・・・ 5
甲賀広域行政組合消防本部各機関の名称及び配置	・・・ 14
甲賀広域行政組合組織図	・・・ 15

## 庶務関係

---

職 員	・・・ 16
甲賀広域行政組合消防関係予算	・・・ 18
消防相互応援協定	・・・ 20
甲賀広域行政組合消防本部消防音楽隊	・・・ 21
甲賀広域行政組合消防本部消防監察	・・・ 23

## 警防関係

---

警防関係	・・・ 24
------	--------

## 予防関係

---

予防関係	・・・ 29
甲賀広域幼少年女性防火委員会・甲賀広域防火保安協会	・・・ 40

## 通信関係

---

通信関係	・・・ 41
------	--------

## 消防団関係

---

消防団関係	・・・ 43
-------	--------

## 統計関係

---

火災統計	・・・ 45
救急統計	・・・ 49
救助統計	・・・ 52

# 甲賀消防のあらまし




---

# 甲賀広域行政組合消防本部の一目統計

(令和5年4月1日現在)

構成市	管轄面積	管内人口・世帯数																										
<p><u>甲賀市・湖南市（2市）</u></p>  <p>滋賀県</p>	<p><u>552.02 km<sup>2</sup></u></p> 	<p><u>143,258 人 / 62,226 世帯</u></p> 																										
<p>署所数</p> <p><u>1 本部 4 署 3 分署</u></p> 	<p>消防職員数</p> <p><u>203 名（条例定数 204 名）</u></p> <p>※再任用職員を含む。</p> 	<p>車両数</p> <table border="0"> <tr><td>消防ポンプ自動車</td><td>3 台</td></tr> <tr><td>水槽付消防ポンプ自動車</td><td>7 台</td></tr> <tr><td>はしご付消防自動車</td><td>1 台</td></tr> <tr><td>化学消防車</td><td>2 台</td></tr> <tr><td>救助工作車</td><td>2 台</td></tr> <tr><td>積載車</td><td>1 台</td></tr> <tr><td>消防指令自動車</td><td>4 台</td></tr> <tr><td>消防指揮支援自動車</td><td>1 台</td></tr> <tr><td>消防支援自動車</td><td>1 台</td></tr> <tr><td>消防査察自動車</td><td>1 台</td></tr> <tr><td>救急自動車</td><td>9 台</td></tr> <tr><td>その他の自動車</td><td>6 台</td></tr> <tr><td colspan="2" style="text-align: right;">計 38 台</td></tr> </table> 	消防ポンプ自動車	3 台	水槽付消防ポンプ自動車	7 台	はしご付消防自動車	1 台	化学消防車	2 台	救助工作車	2 台	積載車	1 台	消防指令自動車	4 台	消防指揮支援自動車	1 台	消防支援自動車	1 台	消防査察自動車	1 台	救急自動車	9 台	その他の自動車	6 台	計 38 台	
消防ポンプ自動車	3 台																											
水槽付消防ポンプ自動車	7 台																											
はしご付消防自動車	1 台																											
化学消防車	2 台																											
救助工作車	2 台																											
積載車	1 台																											
消防指令自動車	4 台																											
消防指揮支援自動車	1 台																											
消防支援自動車	1 台																											
消防査察自動車	1 台																											
救急自動車	9 台																											
その他の自動車	6 台																											
計 38 台																												
<p>防火対象物数</p> <p><u>6,680 施設（150 m<sup>2</sup>以上）</u></p> <p>※令和5年3月31日現在</p> 	<p>危険物施設数</p> <p><u>1,225 施設（種別等を問わず）</u></p> <p>※令和5年3月31日現在</p> 																											

(令和4年中)

火災件数	救急・救助件数	119番通報件数
<p><u>73 件（火災種別を問わず）</u></p> 	<p>救急件数 <u>6,497 件</u></p> <p>救助件数 <u>94 件</u></p> 	<p>固定電話 <u>1,463 件</u></p> <p>IP電話 <u>2,492 件</u></p> <p>携帯電話 <u>4,723 件</u></p> <p>その他 <u>124 件</u></p> <p>計 <u>8,802 件</u></p> 

## 甲賀広域行政組合消防本部の現況

甲賀広域行政組合消防本部は、滋賀県の南部に位置し、甲賀市及び湖南市の2市で構成され、管内は、五街道の一つである東海道が東西に貫いており、古くから交通の要衝として栄え、現在でも数多くの遺跡や文化財が残されています。

地勢は、東側に鈴鹿山系を望む丘陵地であり、野洲川・杣川・大戸川沿いに平地が開け、森林も多く琵琶湖の水涵養、水質保全にも重要な地域となっています。

近年では、京阪神地域や中京地域などの大都市圏から工場の移設や新築が相次ぎ、湖南工業団地、水口工業団地をはじめとした各団地開発が促進される一方、地場産業の信楽地域の窯業や甲賀地域の薬業等も盛んであり、農山村地域の中に一大田園工業都市として市街地化・工業化が進展しています。

また、平成20年2月23日に新名神高速道路が開通し、名古屋・東京方面への自動車交通の利便性が格段に向上し、京阪神及び中京地域からのアクセスも増加しています。

消防体制は、昭和46年に甲賀地域広域市町村圏協議会において広域消防整備計画の策定が行われ、昭和48年4月1日に甲賀郡行政事務組合の一部局として甲賀郡消防本部が設置されました。さらには、甲賀地域の町村合併に伴い、平成16年10月1日に「甲賀広域行政組合消防本部」が設置されました。

消防概況は、1本部4消防署3分署をもって構成され、職員203名（再任用職員を含む。条例定数204名。）を配置するとともに、消防力として消防ポンプ自動車、はしご付消防自動車等38台を備え、各消防活動や火災予防啓発等の取組みをととして管内約15万人に及ぶ地域住民の安心と安全の確保に努めています。

また、今年は、本消防本部発足50周年の節目を迎え、これまでに積み上げられてきた過去の実績、あるいは歴史を振り返りながら、50年目にふさわしい組織体制を築き上げ、市民が安心して暮らせる「災害に強い地域、住民、消防」を目指していきます。



### 構成市の紹介

甲賀市は、日本遺産に認定されたストーリー（平成29年認定）の中にある「甲賀忍者」と「信楽焼（日本六古窯）」発祥の地として知られており、窯元が町に溶け込んだ風景や忍術屋敷などの甲賀忍者に触れる多彩な体験施設があり、日々の暮らしの中に地場文化が息づいています。



湖南市は、長寿寺・常楽寺・善水寺の「湖南三山」や国の天然記念物に指定されている「うつくし松」などの観光資源に恵まれております。また、昭和42年から県内最大の工業団地が立地し、京阪神のベッドタウンとして住宅開発が発展してきました。





## 令和4年度 甲賀広域行政組合消防本部重点目標

甲賀広域行政組合消防本部では、昭和48年に地域に密着した自治体消防として発足して以来、継続的に組織・体制の強化と職員の資質向上を図り、新型コロナウイルス感染症の対策強化とともに、火災予防運動、警防活動、救急・救助活動をはじめとする持続可能な消防行政サービスと「安心して安全なまちづくり」の推進のため、消防本部各課、各消防署が一体となり次に掲げる重点目標の達成に向けて取り組んでいます。また、令和4年3月には、頻発する火災に対する取組みとして、新たに「火災多発特別警報」発令の規定を設け、住民に対し火気取扱いに対する注意喚起の更なる強化を図り、組織全体で一層の火災抑制を目指しております。

### <火災予防行政の推進>

- 火災予防啓発活動の推進による住宅防火対策と地域防災力の充実強化
- 防火対象物の防火安全対策の推進と危険物施設の保安確保の指導の強化
- 違反対象物公表制度の効果的な運用と住民に働きかける火災予防広報の実施



### <警防活動体制の強化>

- 災害現場や訓練での安全管理の徹底と装備資機材の適切な運用管理の推進
- 近年の火災傾向を踏まえた実践的な訓練の実施による警防技術の錬磨
- 大規模災害時における応受援体制の強化と各関係機関との連携強化



### <救急救命体制の強化>

- 地域住民や事業所と協働した応急手当の普及と救急車適正利用に関する啓発の推進
- 救急隊による効率的な病院選定をとおした円滑な救急搬送体制の確立
- 指導救命士を中心とした救急救命士に対する教育訓練の推進



### <円滑な受信・指令体制の強化>

- 近隣消防機関との連携を含めた大規模災害時における通信指令体制の強化
- 聴覚や発話に障がいを持つ住民に対するNET119緊急通報システムへの登録促進
- 通報内容を的確に聴取する能力と通報者への口頭指導等に関する技術の向上



### <人材育成と組織活性化>

- コンプライアンスを遵守し、着実に業務を遂行する職員の育成
- 知識や技術の向上に意欲を持ち、自己啓発に努める職員を育成できる職場環境の整備
- ノー残業日の励行や勤務間インターバル（勤務終了時刻から次の始業開始時刻までの間隔）11時間の確保など、ワーク・ライフ・バランスの推進



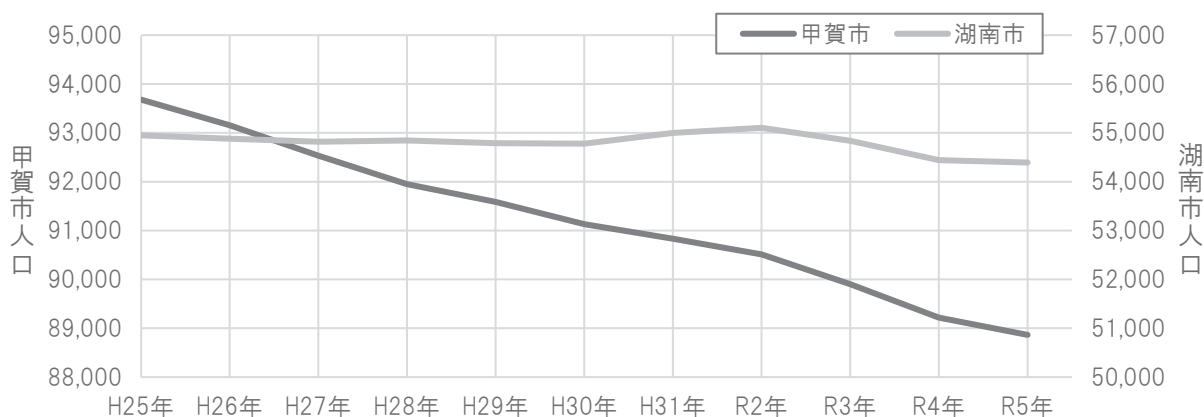
# 甲賀広域行政組合消防本部管轄区域図

## < 甲賀広域行政組合消防本部管轄面積等 >

管轄面積：552.02 km<sup>2</sup>    管内人口：143,258 人    管内世帯数：62,226 世帯    人口密度：259 人/km<sup>2</sup>

方位	地名	緯度・経度	隣接地名
最東	甲賀市土山町大河原	東経 136° 25′	三重県亀山市
最西	甲賀市信楽町下朝宮	東経 135° 56′	大津市、京都府綴喜郡
最南	甲賀市信楽町多羅尾	北緯 34° 47′	三重県伊賀市
最北	湖南市サイドタウン	北緯 35° 03′	東近江市

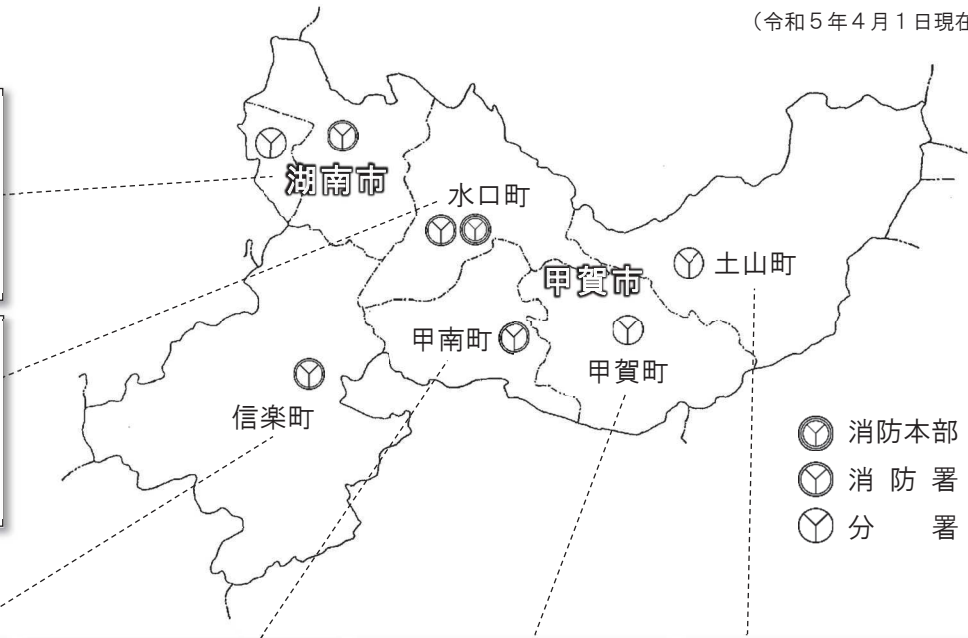
## < 甲賀広域行政組合消防本部構成市人口推移 >



(令和5年4月1日現在)

< 湖南市 >  
面積：70.4 km<sup>2</sup>  
世帯数：24,711 世帯  
人口：54,393 人

< 甲賀市水口町 >  
面積：68.9 km<sup>2</sup>  
世帯数：17,702 世帯  
人口：41,218 人



< 甲賀市信楽町 >  
面積：164.3 km<sup>2</sup>  
世帯数：4,845 世帯  
人口：10,512 人

< 甲賀市甲南町 >  
面積：49.6 km<sup>2</sup>  
世帯数：8,408 世帯  
人口：20,801 人

< 甲賀市甲賀町 >  
面積：71.6 km<sup>2</sup>  
世帯数：3,637 世帯  
人口：9,408 人

< 甲賀市土山町 >  
面積：127.2 km<sup>2</sup>  
世帯数：2,923 世帯  
人口：6,926 人



## 甲賀広域行政組合消防本部のあゆみ

昭和48年4月1日	組合設立許可  任命式 業務開始	滋賀県甲賀郡石部町、甲西町、水口町、土山町、甲賀町、甲南町、信楽町の7町からなる甲賀郡行政事務組合の設立が地方自治法（昭和22年法律第67号）第284条第1項の規定により許可され、一部局として「甲賀郡消防本部」を設置  甲賀郡民会館鹿深ホールにおいて消防職員任命式挙行 甲賀郡消防本部、第1消防署及び第2消防署（仮庁舎） 消防ポンプ自動車1台、小型動力ポンプ積載車1台、救急自動車2台、消防指令車1台、消防広報車1台を配置
昭和48年4月5日	組合議会  幹部の就任	甲賀郡行政事務組合議場にて、第1回甲賀郡行政事務組合臨時議会を招集、会議規則の採決、議長、副議長の選出、管理者の選出、監査委員の選出、発足に伴う条例、予算等全議案を原案どおり可決 甲賀郡行政事務組合管理者に水口町長 穴戸貞六氏、消防長事務取扱に土山町長 村上良一氏 就任
昭和48年6月8日	無線局配備	基地局（10W）を甲賀郡消防本部及び第4消防署に各1局配備 移動局（5W）を消防指令車1台、救急自動車3台、消防ポンプ自動車4台、小型動力ポンプ付積載車1台に各1局配備
昭和48年7月30日	車両配置	消防ポンプ自動車を第1消防署及び第2消防署に各1台配置
昭和48年8月13日	業務開始	第3消防署及び第4消防署を仮庁舎にて業務開始 第3消防署に消防ポンプ自動車、救急自動車を各1台配置
昭和48年9月3日	車両配置	水槽付消防ポンプ自動車を第1消防署に配置
昭和48年9月20日	庁舎起工式	第2消防分遣所庁舎建設起工式 石部町石部に建設
昭和48年9月25日	庁舎起工式	第1消防分遣所庁舎建設起工式 土山町北土山に建設
昭和48年9月28日	庁舎起工式	第3消防署庁舎建設起工式 甲南町寺庄に建設 第4消防署庁舎建設起工式 信楽町長野に建設
昭和48年10月25日	車両配置	救急自動車を第4消防署に配置
昭和48年12月24日	庁舎竣工式 業務開始	第1消防分遣所新庁舎竣工式 第1消防分遣所業務開始 第1消防分遣所に消防ポンプ自動車、救急自動車各1台を配置
昭和49年4月1日	庁舎竣工式	第4消防署新庁舎竣工式 第2消防分遣所新庁舎竣工式
昭和49年4月15日	庁舎竣工式	第3消防署新庁舎竣工式
昭和49年7月23日	無線局配備	移動局（5W）を消防指令車4台、救急車1台、消防ポンプ自動車1台、小型動力ポンプ付積載車1台に各1局配備
昭和49年7月24日	車両配置	消防ポンプ自動車を第4消防署に配置
昭和49年8月5日	車両配置	小型動力ポンプ付積載車を第3消防署に配置
昭和49年10月21日	消防長退任	消防長事務取扱 村上良一氏 退任
昭和49年10月22日	消防長就任	消防長職務代理者 谷口勘七氏 就任

昭和49年12月14日	車両配置	救急自動車を第1消防分遣所に配置
昭和49年12月26日	車両配置	はしご付消防自動車(18メートル級)を第2消防署に配置
昭和50年2月7日	無線局配備	移動局(5W)をはしご付消防自動車1台に1局配備
昭和50年3月28日	庁舎起工式	消防本部、第1消防署(併設)庁舎建設起工式 水口町水口に建設
昭和50年4月9日	車両配置	救急自動車を(社)日本損害保険協会より受納、第2消防署に配置
昭和50年10月28日	無線局配備	移動局(5W)を消防査察車1台、小型動力ポンプ付積載車2台、化学車1台に各1局配備
昭和50年11月4日	庁舎竣工式	消防本部、第1消防署(併設)新庁舎竣工式
昭和50年12月9日	車両配置	化学車(ツイン)を第4消防署に配置
昭和51年4月1日	消防長退職	消防長職務代理者 谷口勤七氏 退職
昭和51年4月2日	消防長就任	消防長に阪田久司氏 就任
昭和52年6月3日	車両配置	小型動力ポンプ付積載車を第2消防署に配置
昭和52年8月8日	車両配置	消防査察車を甲賀ガス株式会社より受納、消防本部消防課に配置
昭和52年11月18日	車両配置	消防ポンプ自動車を第1消防署に配置(更新)
昭和53年3月27日	車両配置	救急自動車を第1消防署に配置
昭和54年1月29日	車両配置	救急自動車を(社)日本損害保険協会より受納、第3消防署に配置
昭和54年10月18日	庁舎起工式	第2消防署庁舎建設起工式 甲西町平松に建設
昭和54年11月30日	車両配置	消防指令車を消防本部総務課に配置(更新)
昭和54年12月19日	車両配置	水槽付消防ポンプ自動車を第3消防署に配置
昭和55年3月26日	庁舎竣工式	第2消防署新庁舎竣工式
昭和55年11月21日	車両配置	救急自動車を第1消防署に配置(更新)
昭和56年2月9日	車両配置	救急自動車を第4消防署に配置(更新)
昭和56年3月30日	指令装置配置 指令装置竣工式	消防緊急指令装置を消防本部通信指令室に配置 指令装置竣工式
昭和56年6月14日	管理者退任	管理者水口町長 穴戸貞六氏 退任
昭和56年6月15日	管理者就任	管理者石部町長 服部絢夫氏 就任
昭和56年7月28日	車両配置	消防指令車を第4消防署に配置(更新)
昭和56年8月1日	車両配置	消防指令車を第2消防署に配置(更新)
昭和56年8月4日	車両配置	消防指令車を第3消防署に配置(更新)
昭和56年9月28日	車両配置	救急自動車を(財)日本消防協会より受納、第2消防分遣所に配置
昭和56年10月6日	車両配置	救急自動車を第1消防分遣所に配置(更新)
昭和56年12月10日	車両配置	水槽付消防ポンプ自動車を第2消防署に配置
昭和58年3月18日	車両配置	消防広報車を消防本部消防課に配置(更新)
昭和58年3月24日	車両配置	水槽付消防ポンプ自動車を第1消防分遣所に配置(更新)
昭和58年8月8日	車両配置	水槽付消防ポンプ自動車を第2消防分遣所に配置(更新)
昭和58年8月25日	車両配置	救助資器材搬送車を(財)日本消防協会より受納、第1消防署に配置
昭和59年3月6日	車両配置	救急自動車を第2消防署に配置(更新)
昭和59年3月31日	消防長退職	消防長 阪田久司氏 退職

昭和59年4月1日	消防長就任	消防長に伴肇氏 就任
昭和59年6月2日	車両配置	小型動力ポンプ付積載車を第3消防署に配置(更新)
昭和59年10月15日	車両配置	水槽付消防ポンプ自動車を(社)日本損害保険協会より受納、第2消防署に配置
昭和59年11月19日	車両配置	化学消防ポンプ自動車を第1消防署に配置 水槽付消防ポンプ自動車を第4消防署に配置
昭和60年6月1日	管理者退任	管理者石部町長 服部絢夫氏 退任
昭和60年6月2日	管理者就任	管理者土山町長 土山久司氏 就任
昭和60年6月28日	車両配置	消防査察車を消防本部消防課に配置(更新)
昭和60年7月24日	車両配置	消防ポンプ自動車を第3消防署に配置(更新)
昭和61年2月15日	車両配置	救急自動車を第3消防署に配置(更新)
昭和61年3月17日	車両配置 無線局配備	救急自動車を第1消防署に配置(更新) 基地局(10W)を2局、消防本部通信指令室に配備(更新)
昭和61年7月31日	車両配置	消防ポンプ自動車を第4消防署に配置(更新)
昭和61年10月24日	管理者退任	管理者土山町長 土山久司氏 退任
昭和61年10月25日	管理者就任	管理者石部町長 服部絢夫氏 就任
昭和61年10月27日	車両配置	消防指令車を第1消防署に配置(更新)
昭和62年5月14日	管理者退任	管理者石部町長 服部絢夫氏 退任
昭和62年5月15日	代理者就任	管理者職務代理者信楽町長 宮脇武市氏 就任
昭和62年5月28日	代理退任	管理者職務代理者信楽町長 宮脇武市氏 退任
昭和62年5月29日	管理者就任	管理者石部町長 服部絢夫氏 就任
昭和62年11月24日	車両配置	消防指令車を消防本部総務課に配置(更新)
昭和63年2月12日	車両配置	救急自動車を第4消防署に配置(更新)
昭和63年11月14日	車両配置	救急自動車を(社)日本自動車工業会より受納、第1消防分遣所に配置(更新)
昭和63年11月29日	車両配置	救助工作車(Ⅱ型)を第1消防署に配置
平成元年2月6日	車両配置	救急自動車を第2消防分遣所に配置(更新)
平成2年11月20日	車両配置	消防ポンプ自動車を第1消防署に配置(更新)
平成3年5月14日	管理者退任	管理者石部町長 服部絢夫氏 退任
平成3年5月15日	代理者就任	管理者職務代理者甲賀町長 家森茂勝氏 就任
平成3年5月26日	代理者退任	管理者職務代理者甲賀町長 家森茂勝氏 退任
平成3年5月27日	管理者就任	管理者水口町長 林田久一氏 就任
平成3年8月2日	車両配置	救急自動車を(財)日本消防協会より受納、第1消防署に配置
平成4年1月28日	無線局配備	移動局(10W)を6局、救急自動車に配備(更新)
平成4年7月31日	車両配置	消防広報車を(財)日本消防協会より受納、消防本部予防課に配置
平成4年8月31日	車両配置	消防指令車を第2消防署、第3消防署及び第4消防署に配置(更新)
平成5年1月22日	車両配置	救急自動車を第2消防署に配置(更新)
平成5年2月1日	運用開始	郡内7町で緊急通報システム運用開始
平成5年2月22日	無線局配備	救急波基地局(10W)を2局、消防本部通信指令室に配備(更新)

平成 5 年 3 月 31 日	消防長退職	消防長 伴肇氏 退職
平成 5 年 4 月 1 日	消防長就任	消防長に山田信次氏 就任
平成 5 年 11 月 24 日	車両配置	はしご付消防自動車（35メートル級）を第2消防署に配置（更新）
平成 5 年 12 月 8 日	車両配置	水槽付消防ポンプ自動車を第3消防署に配置（更新）
平成 6 年 3 月 18 日	車両配置	救急自動車を滋賀県共済農業協同組合連合会より受納、第3消防署に配置（更新）
平成 6 年 3 月 22 日	車両配置	化学消防ポンプ自動車を第2消防署に配置
平成 6 年 6 月 30 日	車両配置	消防広報車を消防本部警防課に配置（更新）
平成 6 年 10 月 6 日	車両配置	消防指令車を第1消防署に配置（更新） 水槽付消防ポンプ自動車を（社）日本損害保険協会より受納、第2消防署に配置（更新）
平成 6 年 12 月 13 日	車両配置	高規格救急自動車を第1消防署に配置
平成 7 年 5 月 14 日	管理者退任	管理者水口町長 林田久一氏 退任
平成 7 年 5 月 15 日	代理者就任	管理者職務代理者甲賀町長 家森茂勝氏 就任
平成 7 年 6 月 12 日	代理者退任	管理者職務代理者甲賀町長 家森茂勝氏 退任
平成 7 年 6 月 13 日	管理者就任	管理者土山町長 松山正己氏 就任
平成 7 年 11 月 20 日	車両配置	消防指令車を消防本部総務課に配置（更新）
平成 7 年 12 月 4 日	車両配置	救急自動車を第4消防署に配置（更新）
平成 7 年 12 月 12 日	車両配置	水槽付消防ポンプ自動車を第1消防分遣所及び第2消防分遣所に配置（更新）
平成 8 年 11 月 7 日	車両配置	化学消防ポンプ自動車を第1消防署に配置（更新） 救急自動車を第1消防分遣所に配置（更新） 水槽付消防ポンプ自動車を第4消防署に配置（更新）
平成 9 年 5 月 5 日	管理者退任	管理者土山町長 松山正己氏 退任
平成 9 年 5 月 6 日	管理者就任	管理者信楽町長 杉森一夫氏 就任
平成 9 年 7 月 3 日	車両配置	通信連絡車を消防本部通信指令室に配置
平成 9 年 12 月 3 日	車両配置	高規格救急自動車を第2消防署に配置
平成 9 年 12 月 4 日	車両配置	消防ポンプ自動車を第3消防署に配置（更新）
平成 10 年 2 月 19 日	庁舎起工式	消防本部、第1消防署合同庁舎起工式 水口町水口に建設
平成 10 年 3 月 31 日	消防長退職	消防長 山田信次氏 退職
平成 10 年 4 月 1 日	消防長就任	消防長に林忠夫氏 就任
平成 10 年 12 月 3 日	車両配置	高規格救急自動車を第3消防署に配置
平成 11 年 2 月 12 日	車両配置	通信連絡車を消防本部通信指令室に配置（更新）
平成 11 年 4 月 12 日	庁舎竣工式	消防本部、第1消防署合同新庁舎竣工式
平成 11 年 7 月 15 日	訓練塔起工式	主訓練塔、副訓練塔、補助塔、耐震性水槽及び訓練場起工式 水口町水口に建設
平成 11 年 12 月 9 日	車両配置	消防ポンプ自動車を第4消防署に配置（更新）
平成 12 年 4 月 7 日	指令装置配置 訓練塔完成	消防緊急通信指令システムを通信指令室に配置（更新） 主訓練塔、副訓練塔、補助塔、耐震性水槽、訓練場完成に伴う運用開始式及び訓練披露

平成12年4月27日	車両配置	連絡広報車を(株)川村金属製作所から受納、消防本部総務課に配置
平成12年8月11日	車両配置	消防指令車を第2消防署、第3消防署及び第4消防署に配置(更新)
平成12年10月31日	管理者退任	管理者信楽町長 杉森一夫氏 退任
平成12年11月1日	代理者就任	管理者職務代理者甲賀町長 福井忠一郎氏 就任
平成12年11月26日	代理者退任	管理者職務代理者甲賀町長 福井忠一郎氏 退任
平成12年11月27日	管理者就任	管理者甲南町長 山本悟氏 就任
平成12年12月11日	車両配置	救急自動車を第2消防分遣所に配置(更新)
平成13年10月19日	車両配置	高規格救急自動車を第4消防署に配置(更新)
平成13年12月6日	車両配置	救助車を第2消防署に配置(更新)
平成14年3月31日	管理者退任 消防長退職	管理者甲南町長 山本悟氏 退任 消防長 林忠夫氏 退職
平成14年4月1日	代理者就任 消防長就任	管理者職務代理者石部町長 西岡種夫氏 就任 消防長に浅田一夫氏 就任
平成14年4月23日	代理者退任	管理者職務代理者石部町長 西岡種夫氏 退任
平成14年4月24日	管理者就任	管理者水口町長 西川勝彦氏 就任
平成14年8月19日	庁舎起工式	第4消防署庁舎起工式 信楽町長野に建設
平成14年10月1日	車両配置	消防指令車を第1消防署に配置(更新)
平成14年11月15日	車両配置	高規格救急自動車を第1消防署に配置(更新)
平成15年1月20日	車両配置	積載車を第3消防署に配置(更新)
平成15年3月26日	庁舎竣工式 車両配置	第4消防署新庁舎竣工式 連絡車を信楽ガス(株)から受納、第4消防署に配置
平成15年12月18日	車両配置	救助工作車を第1消防署に配置(更新)
平成15年12月26日	車両配置	連絡広報車を甲南消防署に配置(移管)
平成16年3月31日	消防長退職	消防長 浅田一夫氏 退職
平成16年4月1日	消防長就任	消防長に倉田源一郎氏 就任
平成16年9月30日	管理者退任	管理者水口町長 西川勝彦氏 退任
平成16年10月1日	名称変更 執行者就任	市町村合併により、「甲賀広域行政組合消防本部」に改称 管理者職務執行者甲賀市長職務執行者 今井恵之助氏 就任
平成16年10月13日	庁舎起工式	第2消防分遣所庁舎起工式 湖南市石部中央に建設
平成16年10月31日	執行者退任 執行者就任	管理者職務執行者甲賀市長職務執行者 今井恵之助氏 退任 管理者職務執行者甲賀市長 中嶋武嗣氏 就任
平成16年11月9日	庁舎起工式	第3消防分遣所庁舎起工式 甲賀市甲賀町大久保に建設
平成16年11月25日	執行者退任 管理者就任	管理者職務執行者甲賀市長 中嶋武嗣氏 退任 管理者甲賀市長 中嶋武嗣氏 就任
平成16年11月30日	車両配置	高規格救急自動車を山之内製薬株式会社より受納、第3消防分遣所に配置
平成17年3月23日	庁舎竣工式	第2消防分遣所新庁舎竣工式
平成17年3月31日	消防長退職	消防長 倉田源一郎氏 退職
平成17年4月1日	消防長就任	消防長に菱本伊佐夫氏 就任



平成17年4月4日	庁舎竣工式	甲賀分署新庁舎竣工式
平成19年3月31日	消防長退職	消防長 菱本伊佐夫氏 退職
平成19年4月1日	消防長就任	消防長に長栄一郎氏 就任
平成19年6月27日	庁舎起工式	土山分署庁舎起工式 土山町前野に建設
平成19年10月30日	車両配置	査察車を消防本部予防課に配置（更新）
平成20年2月13日	庁舎竣工式	土山分署新庁舎竣工式
平成20年2月15日	車両配置	高規格救急自動車を土山分署に配置（更新）
平成20年2月23日	供用開始	新名神高速道路供用開始
平成21年1月23日	車両配置	高規格救急自動車を湖南石部分署に配置（更新）
平成21年3月31日	消防長退職	消防長 長栄一郎氏 退職
平成21年4月1日	消防長就任	消防長に城菊郎氏 就任
平成21年11月25日	車両配置	広報車を消防本部警防課に配置
平成22年1月21日	車両配置	高規格救急自動車を甲南消防署に配置（更新）
平成22年3月31日	消防長退職	消防長 城菊郎氏 退職
平成22年4月1日	消防長就任	消防長に森村秀紀氏 就任
平成23年1月19日	車両配置	水槽付消防ポンプ自動車を水口消防署に配置（更新）
平成23年1月26日	車両配置	指令車を消防本部消防総務課に配置（更新）
平成23年3月11日	車両配置	連絡車を高尾金属工業（株）から受納、土山分署に配置
平成23年10月5日	庁舎起工式	甲南消防署庁舎起工式 甲南町池田に建設
平成23年12月15日	車両配置	高規格救急自動車を湖南中央消防署に配置（更新） 高規格救急自動車を信楽消防署に配置（移管）
平成23年12月17日	車両配置	高規格救急自動車を水口消防署に配置（更新） 高規格救急自動車を消防本部警防課に配置（非常用）（移管）
平成24年3月22日	庁舎竣工式	甲南消防署新庁舎竣工式
平成24年3月31日	消防長退職	消防長 森村秀紀氏 退職
平成24年4月1日	消防長就任	消防長に井原政美氏 就任
平成24年9月26日	運用開始	全国瞬時警報システム（J-ALERT）運用開始
平成24年12月12日	車両配置	高規格救急自動車を信楽消防署に配置（更新）
平成24年12月13日	車両配置	高規格救急自動車を土山分署に配置（移管）
平成25年2月6日	車両配置	水槽付消防ポンプ自動車を湖南中央消防署に配置（更新）
平成25年7月31日	車両配置	連絡車を湖南中央消防署及び信楽消防署に配置（更新）
平成26年1月15日	車両配置	水槽付消防ポンプ自動車を甲南消防署に配置（更新）
平成26年1月15日	車両配置	水槽付消防ポンプ自動車を消防本部警防課に配置（非常用）（移管）
平成26年7月28日	車両配置	通信連絡車を消防本部通信指令課に配置（更新）
平成26年9月17日	車両配置	消防指令自動車を湖南中央消防署に配置（更新）
平成26年12月11日	車両配置	高規格救急自動車を甲賀分署に配置（更新）
平成27年3月26日	運用開始 無線局配備	消防救急デジタル無線運用開始 基地局（5W）を、朝宮コミュニティセンターに配備
平成27年3月31日	消防長退職	消防長 井原政美氏 退職



平成27年4月1日	消防長就任	消防長に荒川庄三郎氏 就任
平成28年3月1日	車両配置	消防指令自動車を甲南消防署及び信楽消防署に配置（更新）
平成28年3月19日	供用開始	国道1号栗東水口道路開通
平成28年10月30日	管理者退任	管理者甲賀市長 中嶋武嗣氏 退任
平成28年10月31日	管理者就任	管理者甲賀市長 岩永裕貴氏 就任
平成29年2月2日	車両配置	水槽付消防ポンプ自動車を信楽消防署に配置（更新）
平成29年3月14日	車両配置	水槽付消防ポンプ自動車を湖南石部分署に配置（更新） 水槽付消防ポンプ自動車を消防本部警防課に配置（非常用）（移管）
平成29年11月6日	車両配置	高規格救急自動車を消防本部警防課に配置（非常用）（移管）
平成29年11月14日	車両配置	高規格救急自動車を土山分署に配置（更新）
平成30年2月1日	車両配置	消防指令自動車を水口消防署に配置（更新）
平成30年2月27日	車両配置	化学消防車を水口消防署に配置（更新）
平成30年3月26日	指令装置配置	高機能消防指令システムを通信指令課に配置（更新）
平成30年3月28日	披露式	高機能消防指令システム運用開始披露式
平成30年3月31日	消防長退職	消防長 荒川庄三郎氏 退職
平成30年4月1日	消防長就任 運用開始	消防長に本田修二氏 就任 高機能消防指令システム運用開始
平成30年11月2日	車両配置	はしご付消防自動車を湖南中央消防署に配置（更新）
平成30年12月6日	車両配置	消防支援自動車を（公財）日本消防協会より受納、消防本部警防課に配置
令和元年12月5日	車両配置	高規格救急自動車を水口消防署に配置（更新） 高規格救急自動車を湖南中央消防署に配置（更新） 高規格救急自動車を消防本部警防課に配置（非常用）（移管）
令和2年3月3日	車両配置	連絡広報車を甲南消防署に配置（更新）
令和2年3月30日	自家発電配置	非常用自家発電設備を土山分署に配置（更新） 非常用自家発電設備を甲南消防署に配置（更新） 非常用自家発電設備を信楽消防署に配置（更新）
令和2年10月2日	管理者退任	管理者甲賀市長 岩永裕貴氏 退任
令和2年10月3日	管理者就任	管理者湖南市長 谷畑英吾氏 就任
令和2年11月6日	管理者退任	管理者湖南市長 谷畑英吾氏 退任
令和2年11月7日	管理者就任	管理者湖南市長 生田邦夫氏 就任
令和2年12月9日	自家発電配置	非常用自家発電設備を甲賀分署に配置（更新）
令和2年12月25日	車両配置	救助工作車を湖南中央消防署に配置（資機材搬送車を昇格更新）
令和3年4月1日	組織再編	危機管理課を消防本部に設置
令和3年12月13日	車両配置	高規格救急自動車を湖南石部分署に配置（更新）
令和4年3月28日	車両配置	消防ポンプ自動車を甲南消防署に配置（更新） 消防ポンプ自動車を甲賀分署に配置（移管）
令和5年3月1日	車両配置	高規格救急自動車を甲南消防署に配置（更新）
令和5年3月13日	車両配置	消防ポンプ自動車を信楽消防署に配置（更新）

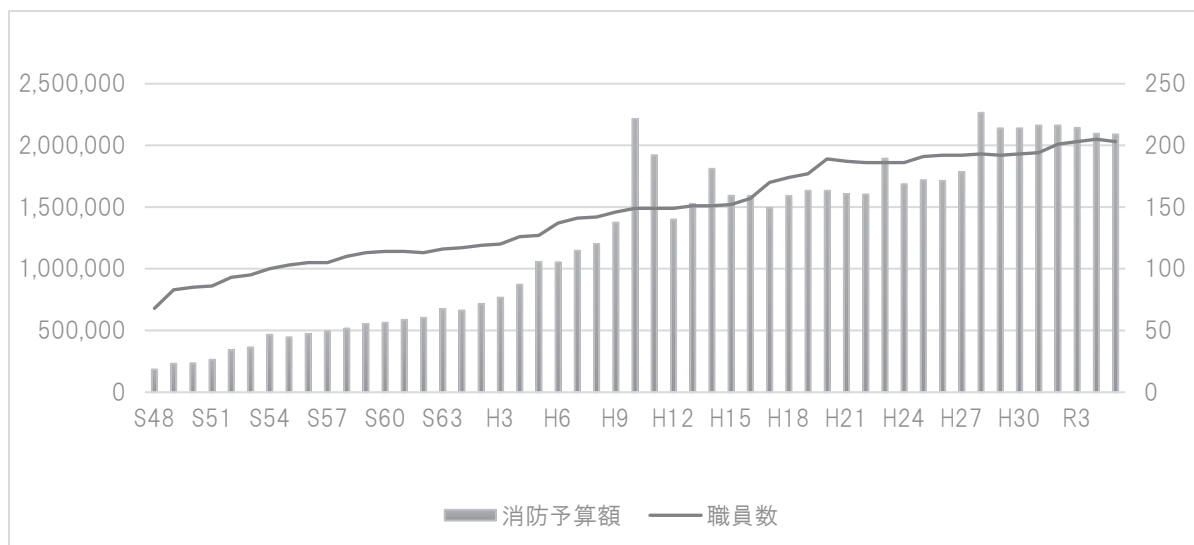
甲賀広域行政組合 歴代管理者

代	期 間	氏 名	備 考
	昭和48年4月1日 ~ 昭和48年4月4日	村上 良一 氏	土山町長（職務執行者）
初 代	昭和48年4月5日 ~ 昭和56年6月7日	宍戸 貞六 氏	水口町長
	昭和56年6月8日 ~ 昭和56年6月14日	服部 絢夫 氏	石部町長（職務代理者）
第2代	昭和56年6月15日 ~ 昭和60年6月1日	服部 絢夫 氏	石部町長
第3代	昭和60年6月2日 ~ 昭和61年10月20日	土山 久司 氏	土山町長
	昭和61年10月21日 ~ 昭和61年10月24日	服部 絢夫 氏	石部町長（職務代理者）
第4代	昭和61年10月25日 ~ 昭和62年5月14日	服部 絢夫 氏	石部町長
	昭和62年5月15日 ~ 昭和62年5月28日	宮脇 武市 氏	信楽町長（職務代理者）
	昭和62年5月29日 ~ 平成3年5月14日	服部 絢夫 氏	石部町長
	平成3年5月15日 ~ 平成3年5月26日	家森 茂勝 氏	甲賀町長（職務代理者）
第5代	平成3年5月27日 ~ 平成7年5月14日	林田 久一 氏	水口町長
	平成7年5月15日 ~ 平成7年6月12日	家森 茂勝 氏	甲賀町長（職務代理者）
第6代	平成7年6月13日 ~ 平成9年5月5日	松山 正己 氏	土山町長
第7代	平成9年5月6日 ~ 平成12年10月31日	杉森 一夫 氏	信楽町長
	平成12年11月1日 ~ 平成12年11月26日	福井忠一郎 氏	甲賀町長（職務代理者）
第8代	平成12年11月27日 ~ 平成14年3月31日	山本 悟 氏	甲南町長
	平成14年4月1日 ~ 平成14年4月23日	西岡 種夫 氏	石部町長（職務代理者）
第9代	平成14年4月24日 ~ 平成15年5月14日	西川 勝彦 氏	水口町長
	平成15年5月15日 ~ 平成15年5月20日	西岡 種夫 氏	石部町長（職務代理者）
	平成15年5月21日 ~ 平成16年9月30日	西川 勝彦 氏	水口町長
	平成16年10月1日 ~ 平成16年10月30日	今井恵之助 氏	職務執行代理者（職務執行者）
	平成16年10月31日 ~ 平成16年11月24日	中嶋 武嗣 氏	甲賀市長（職務執行者）
第10代	平成16年11月25日 ~ 平成28年10月30日	中嶋 武嗣 氏	甲賀市長
第11代	平成28年10月31日 ~ 令和2年10月2日	岩永 裕貴 氏	甲賀市長
第12代	令和2年10月3日 ~ 令和2年11月6日	谷畑 英吾 氏	湖南市長
第13代	令和2年11月7日 ~	生田 邦夫 氏	湖南市長

歴代消防長

代	期 間	氏 名	備 考
初 代	昭和48年4月5日 ~ 昭和49年10月21日	村上 良一 氏	事務取扱
第2代	昭和49年10月22日 ~ 昭和51年4月1日	谷口 勘七 氏	消防長職務代理者
第3代	昭和51年4月2日 ~ 昭和59年3月31日	阪田 久司 氏	
第4代	昭和59年4月1日 ~ 平成5年3月31日	伴 肇 氏	
第5代	平成5年4月1日 ~ 平成10年3月31日	山田 信次 氏	
第6代	平成10年4月1日 ~ 平成14年3月31日	林 忠夫 氏	
第7代	平成14年4月1日 ~ 平成16年3月31日	浅田 一夫 氏	
第8代	平成16年4月1日 ~ 平成17年3月31日	倉田源一郎 氏	
第9代	平成17年4月1日 ~ 平成19年3月31日	菱本伊佐夫 氏	
第10代	平成19年4月1日 ~ 平成21年3月31日	長 栄一郎 氏	
第11代	平成21年4月1日 ~ 平成22年3月31日	城 菊郎 氏	
第12代	平成22年4月1日 ~ 平成24年3月31日	森村 秀紀 氏	
第13代	平成24年4月1日 ~ 平成27年3月31日	井原 政美 氏	
第14代	平成27年4月1日 ~ 平成30年3月31日	荒川庄三郎 氏	
第15代	平成30年4月1日 ~	本田 修二 氏	

消防予算額及び消防職員数の推移



年度	消防予算額(千円)	職員数 <sup>※</sup>	条例定数(公布日)
S48	184,570	68	78 (S48.4.7) 87 (S49.3.28)
S49	230,381	83	
S50	235,411	85	
S51	262,960	86	95 (S52.3.30)
S52	339,894	93	103 (S53.3.6)
S53	363,347	95	
S54	465,970	100	
S55	445,515	103	
S56	471,052	105	115 (S56.9.1)
S57	494,403	105	
S58	516,564	110	
S59	554,210	113	
S60	562,505	114	
S61	586,355	114	
S62	602,565	113	120 (S62.12.26)
S63	671,809	116	
H1	662,940	117	
H2	716,290	119	130 (H2.12.27)
H3	765,830	120	
H4	872,030	126	142 (H5.1.20)
H5	1,055,860	127	
H6	1,052,440	137	
H7	1,146,650	141	143 (H8.3.29)
H8	1,201,170	142	146 (H9.3.31)
H9	1,374,540	146	149 (H9.12.25)
H10	2,214,330	149	

年度	消防予算額(千円)	職員数 <sup>※</sup>	条例定数(公布日)
H11	1,921,110	149	152 (H12.3.30)
H12	1,399,615	149	
H13	1,526,072	151	
H14	1,810,641	151	
H15	1,593,081	152	162 (H15.7.1)
H16	1,591,460	157	204 (H16.7.1)
H17	1,492,206	170	
H18	1,590,988	174	
H19	1,631,996	177	
H20	1,633,259	189	
H21	1,605,601	187	
H22	1,602,641	186	
H23	1,893,616	186	
H24	1,686,324	186	
H25	1,718,359	191	
H26	1,712,438	192	
H27	1,782,814	192	
H28	2,264,284	193	
H29	2,138,153	192	
H30	2,137,921	193	
R1	2,162,054	194	
R2	2,192,567	201	
R3	2,141,638	203	
R4	2,094,218	205	
R5	2,088,757	203	

※各年度の4月1日現在の職員数を示す。

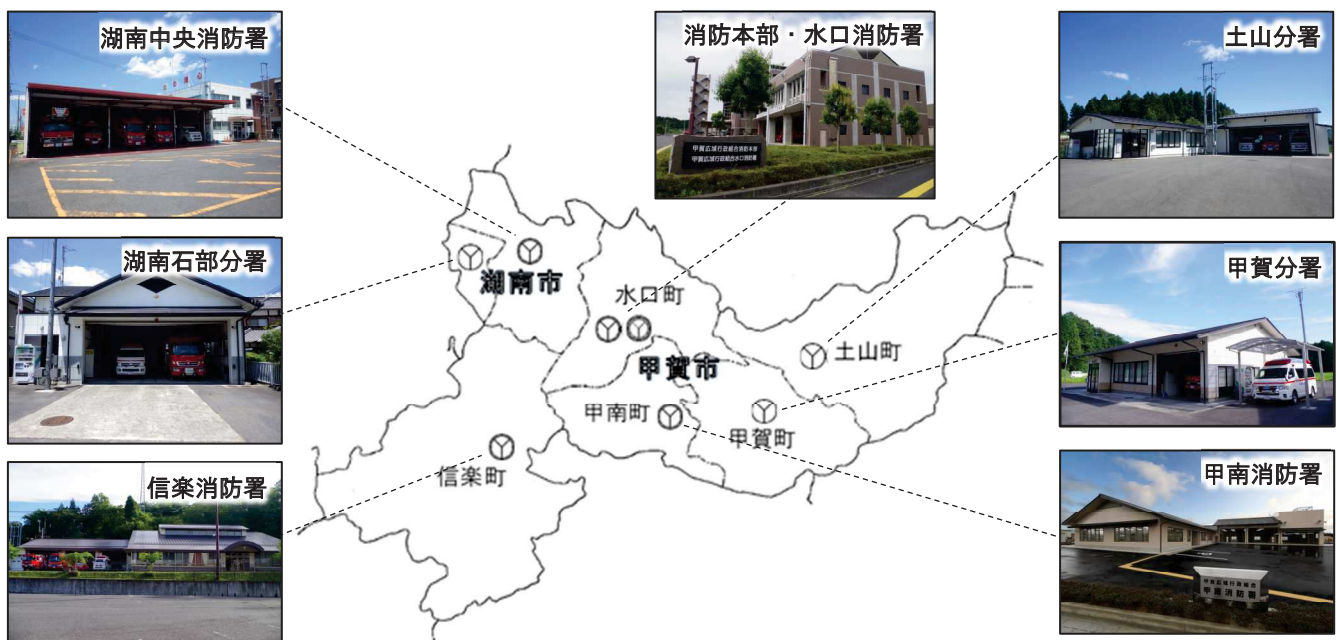
# 甲賀広域行政組合消防本部各機関の名称及び配置

## <名称・所在地等>

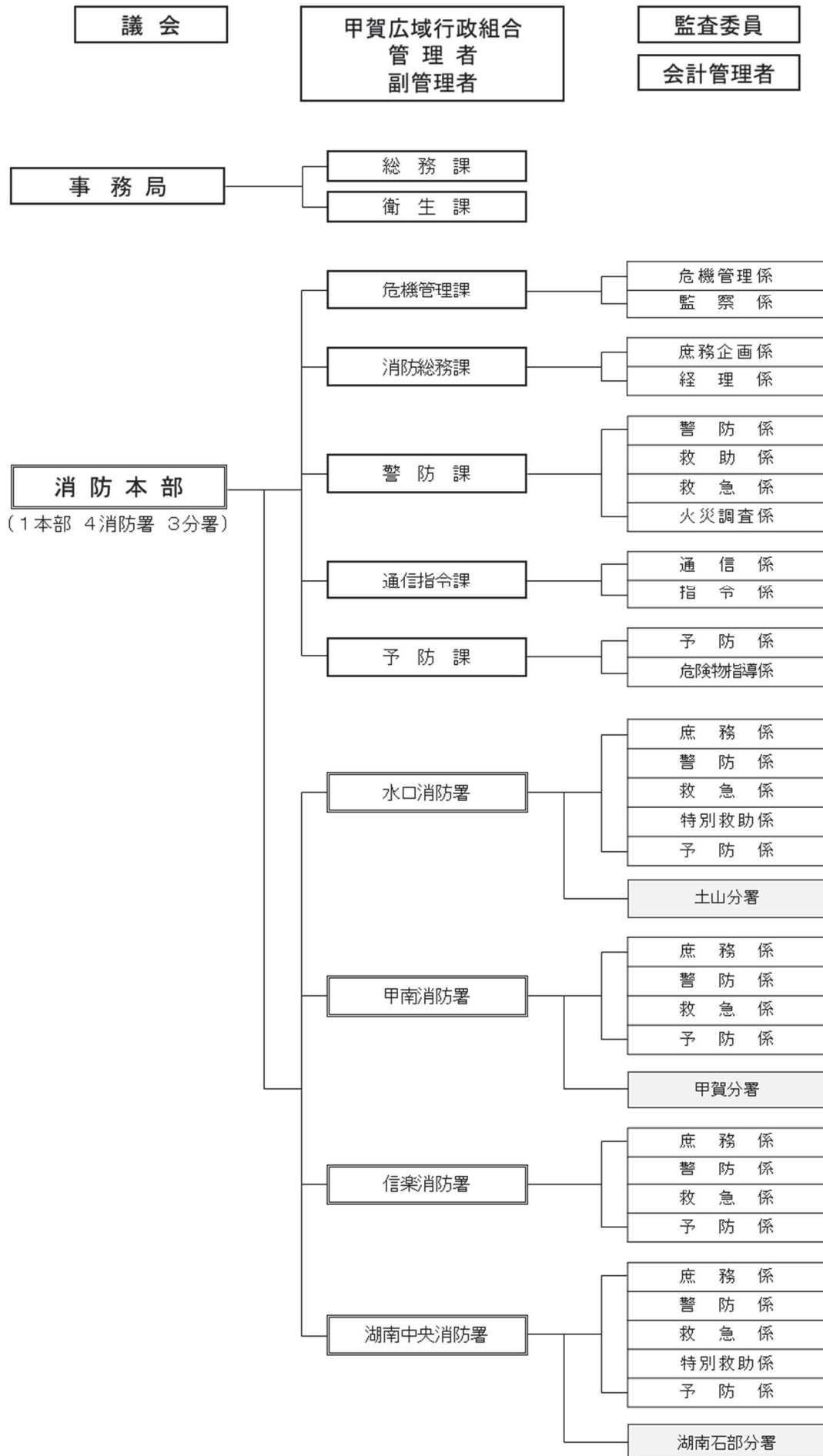
名称		所在地	電話番号	FAX番号	メールアドレス
消防本部	危機管理課	甲賀市水口町水口 6218 番地	0748(63)7933	0748(63)7950	fd-kikikan@koka-koiki.jp
	消防総務課		0748(63)7930	0748(63)7950	fd-honbu@koka-koiki.jp
	警防課		0748(63)7934	0748(63)7940	fd-keibo@koka-koiki.jp
	通信指令課		0748(63)7931	0748(62)3666	fd-tsushin@koka-koiki.jp
	予防課		0748(63)7932	0748(63)7940	fd-yobo@koka-koiki.jp
消防署	水口消防署	甲賀市水口町水口 6218 番地	0748(63)1119	0748(63)7941	fd-minakuchi@koka-koiki.jp
	土山分署	甲賀市土山町前野 124 番地	0748(67)1199	0748(67)1700	fd-tsuchiyama@koka-koiki.jp
	甲南消防署	甲賀市甲南町池田 3578 番地 1	0748(86)3119	0748(86)0719	fd-konan@koka-koiki.jp
	甲賀分署	甲賀市甲賀町大久保 1289 番地	0748(88)7701	0748(88)7702	fd-koka@koka-koiki.jp
	信楽消防署	甲賀市信楽町長野 1306 番地 6	0748(82)0119	0748(82)3977	fd-shigaraki@koka-koiki.jp
	湖南中央消防署	湖南市中央 1 丁目 1 番地	0748(72)0119	0748(72)7737	fd-konanchuo@koka-koiki.jp
	湖南石部分署	湖南市石部中央 4 丁目 1 番 6 号	0748(77)2119	0748(77)3588	fd-ishibe@koka-koiki.jp

## <構造・面積等>

名称	用途	階数	構造	延面積	敷地面積	建築年月
消防本部 水口消防署	庁舎・車庫	4 F	R C造	3,672.93 m <sup>2</sup>	8,102.86 m <sup>2</sup>	平成 11 年 3 月
	附属棟	1 F	R C造	72.21 m <sup>2</sup>		
	主訓練塔	6 F	R C造	308.16 m <sup>2</sup>		平成 12 年 3 月
	副訓練塔	2 F	R C造	218.14 m <sup>2</sup>		
	補助塔	2 F	S造	20.00 m <sup>2</sup>		
土山分署	庁舎・車庫	1 F	S造	350.88 m <sup>2</sup>	1,896.00 m <sup>2</sup>	平成 20 年 2 月
甲南消防署	庁舎・車庫	1 F	S造	802.60 m <sup>2</sup>	3,679.00 m <sup>2</sup>	平成 24 年 3 月
甲賀分署	庁舎・車庫	1 F	S造	209.17 m <sup>2</sup>	1,231.97 m <sup>2</sup>	平成 17 年 3 月
信楽消防署	庁舎・車庫	1 F	S造	762.50 m <sup>2</sup>	3,276.17 m <sup>2</sup>	平成 15 年 3 月
湖南中央消防署	庁舎・車庫	2 F	R C造	616.93 m <sup>2</sup>	1,337.32 m <sup>2</sup>	昭和 55 年 3 月
湖南石部分署	庁舎・車庫	2 F	S造	356.91 m <sup>2</sup>	661.50 m <sup>2</sup>	平成 17 年 3 月



甲賀広域行政組合組織図



# 庶務關係

---



# 職 員

<職員の現況> (令和5年4月1日現在)

定 員：204人

現在員：203人 (消防吏員 201人、その他の職員 2人)

<所属・階級別人員状況>

(令和5年4月1日現在)

階 級		消防	消防	消防	消防	消防	消防	消防	消防	その他	合 計
年 齢		正 監	防 監	司 長	司 令	司 補	士 長	副 士 長	防 士	職 員	
消防本部	消防長	1	0	0	0	0	0	0	0	0	1
	危機管理課	0	1 <sup>*</sup>	0	1	1	1	0	0	0	4
	消防総務課	0	1 <sup>*</sup>	0	0	3	2	0	7	2	15
	警防課	0	0	2	1	1	2	0	0	0	6
	通信指令課	0	0	1	3	5(1)	3	4	0	0	16(1)
	予防課	0	0	2	0	2	3	0	0	0	7
	その他(事務局出向)	0	2(1)	0	0	0	0	0	0	0	2(1)
消防署	水口消防署	0	1 <sup>*</sup>	0	3	12	10	6	11	0	43
	土山分署	0	0	0	2	3	2	0	0	0	7
	甲南消防署	0	0	1	3	9	6	2	5	0	26
	甲賀分署	0	0	0	0	2	2	0	0	0	4
	信楽消防署	0	0	1	2	8	5	3	4	0	23
	湖南中央消防署	0	1 <sup>*</sup>	0	5	10	10	5	11	0	42
	湖南石部分署	0	0	0	2	3	2	0	0	0	7
合 計	1	6(1)	7	22	59(1)	48	20	38	2	203(2)	

( )内は再任用職員を表す。

<sup>\*</sup>は兼消防次長を表す。

<階級・年齢別状況>

(令和5年4月1日現在)

階 級		消防	消防	消防	消防	消防	消防	消防	消防	その他	合 計
年 齢		正 監	防 監	司 長	司 令	司 補	士 長	副 士 長	防 士	職 員	
20歳未満		0	0	0	0	0	0	0	1	0	1
20歳以上～25歳未満		0	0	0	0	0	0	0	31	1	32
25歳以上～30歳未満		0	0	0	0	0	3	15	6	0	24
30歳以上～35歳未満		0	0	0	0	0	12	4	0	0	16
35歳以上～40歳未満		0	0	0	0	9	26	1	0	0	36
40歳以上～45歳未満		0	0	0	1	23	7	0	0	0	31
45歳以上～50歳未満		0	0	2	6	17	0	0	0	1	26
50歳以上～55歳未満		0	2	3	12	8	0	0	0	0	25
55歳以上～60歳未満		1	3	2	3	1	0	0	0	0	10
60歳以上(再任用職員)		0	1	0	0	1	0	0	0	0	2
合 計		1	6	7	22	59	48	20	38	2	203
平均年齢		59.0	55.8	52.1	50.7	44.3	35.6	28.7	22.7	36.0	38.0

<階級・在職年数別状況>

(令和5年4月1日現在)

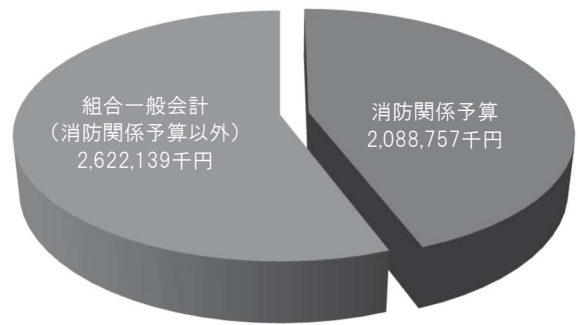
階級 在職年数	消防 正監	消防監	消防 司令長	消防 司令	消防 司令補	消防 士長	消防 副士長	消防士	その他 職員	合計
1年未満	0	0	0	0	0	0	0	7	0	7
1年	0	0	0	0	0	0	0	5	1	6
2年	0	0	0	0	0	0	0	7	0	7
3年	0	0	0	0	0	0	1	9	0	10
4年	0	0	0	0	0	1	1	8	0	10
5年	0	0	0	0	0	1	2	2	0	5
6年	0	0	0	0	0	0	2	0	0	2
7年	0	0	0	0	0	0	3	0	0	3
8年	0	0	0	0	0	0	5	0	0	5
9年	0	0	0	0	0	4	1	0	0	5
10年	0	0	0	0	0	4	1	0	0	5
11年	0	0	0	0	0	0	2	0	0	2
12年	0	0	0	0	0	1	0	0	0	1
13年	0	0	0	0	0	3	0	0	0	3
14年	0	0	0	0	0	11	2	0	0	13
15年	0	0	0	0	2	10	0	0	0	12
16年	0	0	0	0	4	4	0	0	0	8
17年	0	0	0	0	2	1	0	0	0	3
18年	0	0	0	0	11	5	0	0	0	16
19年	0	0	0	0	4	3	0	0	0	7
20年	0	0	0	0	3	0	0	0	0	3
21年	0	0	0	0	1	0	0	0	0	1
22年	0	0	0	0	4	0	0	0	0	4
23年	0	0	0	0	1	0	0	0	0	1
24年	0	0	0	0	1	0	0	0	0	1
25年	0	0	0	1	4	0	0	0	0	5
26年	0	0	0	0	4	0	0	0	0	4
27年	0	0	0	1	1	0	0	0	0	2
28年	0	0	0	2	3	0	0	0	0	5
29年	0	1	0	1	5	0	0	0	1	8
30年	0	0	1	4	1	0	0	0	0	6
31年	0	0	1	2	2	0	0	0	0	5
32年	0	0	0	4	1	0	0	0	0	5
33年	0	1	1	1	0	0	0	0	0	3
34年	0	1	0	3	0	0	0	0	0	4
35年	0	0	1	1	3	0	0	0	0	5
36年	0	0	1	0	0	0	0	0	0	1
37年	0	0	2	0	1	0	0	0	0	3
38年	0	0	0	1	0	0	0	0	0	1
39年	0	1	0	0	0	0	0	0	0	1
40年以上	1	1	0	1	0	0	0	0	0	3
合計	1	5	7	22	58	48	20	38	2	201

※ 再任用職員は含めない。

## 令和5年度 甲賀広域行政組合消防関係予算

令和5年度における甲賀広域行政組合消防本部の予算は、総額20億8,875万7千円を計上し、前年度予算と比較すると、5,461万円(0.26%)の減となり、甲賀広域行政組合の一般会計に占める割合は、44.3%になっています。

これは、消防行政の運営管理及び施設の整備等に要する費用です。



### 1 消防費の当初予算と人口・世帯割合

区分	消防費(千円)	人口(人)	一人当たり(円)	世帯数(世帯)	一世帯当たり(円)
令和元年度	2,162,054	145,831	14,826	59,295	36,463
令和2年度	2,192,567	145,615	15,057	60,277	36,375
令和3年度	2,141,638	144,739	14,797	60,859	35,190
令和4年度	2,094,218	143,661	14,577	61,204	34,217
令和5年度	2,088,757	143,258	14,580	62,226	33,567

### 2 歳入予算

(単位：千円)

科目(款)	令和5年度予算額	前年度予算額	対前年度比較	
			増減額	増減率
分担金及び負担金	2,035,158	2,002,733	32,425	1.62%
使用料及び手数料	7,846	8,846	△ 1,000	△ 11.30%
国庫支出金	0	0	0	—
繰越金	5,000	5,000	0	0%
諸収入	12,953	16,739	△ 3,786	△ 22.62%
組合債	27,800	60,900	△ 33,100	△ 54.35%
合計	2,088,757	2,094,218	△ 5,461	△ 0.26%

### 3 歳出予算

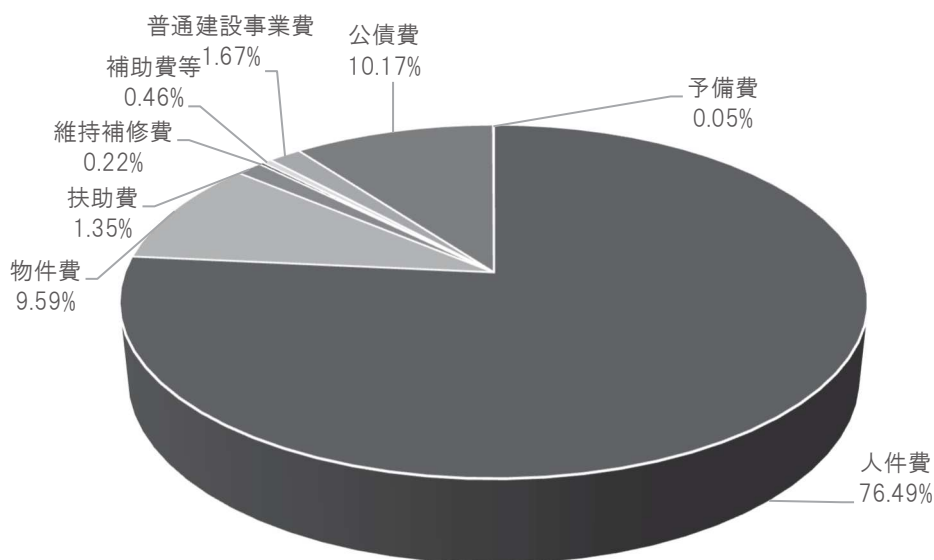
(単位：千円)

科目(款項目)	令和5年度予算額	前年度予算額	対前年度比較	
			増減額	増減率
消防費	1,875,261	1,866,833	8,428	0.45%
常備消防費	1,737,000	1,685,144	51,856	3.08%
消防施設費	138,261	174,539	△ 36,278	△ 20.79%
庁舎建設費	0	7,150	△ 7,150	—
公債費	212,496	226,385	△ 13,889	△ 6.14%
予備費	1,000	1,000	0	0%
合計	2,088,757	2,094,218	△ 5,461	△ 0.26%

#### 4 歳出予算性質別比較

(単位：千円)

区 分	令和5年度		前年度		対前年度比較	
	予算額	構成比 (%)	予算額	構成比 (%)	増減額	構成比 (%)
人件費	1,597,759	76.49%	1,549,036	73.97%	48,723	3.15%
物件費	200,227	9.59%	196,000	9.36%	4,227	2.16%
扶助費	28,145	1.35%	27,420	1.31%	725	2.64%
維持補修費	4,669	0.22%	4,890	0.23%	△ 221	△ 4.52%
補助費等	9,611	0.46%	10,537	0.50%	△ 926	△ 8.79%
普通建設事業費	34,850	1.67%	78,950	3.77%	△ 44,100	△ 55.86%
公債費	212,496	10.17%	226,385	10.81%	△ 13,889	△ 6.14%
予備費	1,000	0.05%	1,000	0.05%	0	0%
合 計	2,088,757	100%	2,094,218	100%	△ 5,461	△ 0.26%



#### 5 消防費（庁舎建設費除く。）に係る基準財政需要額及び市別負担金

(単位：千円)

構成市	令和5年度			前年度		
	基準財政需要額	比率 (%)	負担金	基準財政需要額	比率 (%)	負担金
甲賀市	1,396,146	64.28%	1,308,200	1,395,518	63.91%	1,275,377
湖南市	775,974	35.72%	726,958	788,018	36.09%	720,206
合 計	2,172,120	100%	2,035,158	2,183,536	100%	1,995,583

## 消防相互応援協定

市町村は、消防組織法（昭和 22 年法律第 226 号）第 6 条の規定により、当該市町村の区域における消防の責任を果たさなければならないこととなっています。しかしながら、災害は、市町村の境界付近や高速道路などで発生するもの、あるいは、大規模なものや特殊な様態のものなど様々です。

そこで、本消防本部では、消防組織法第 39 条の規定に基づき、消防力を相互に補完し合い、災害の拡大防止や被害の軽減を図るため、次のとおり消防相互応援協定を締結しています。また、大規模な災害等が発生し、被災した都道府県内の消防力だけでは対応が困難な場合に、全国の消防機関が相互に援助する緊急消防援助隊（平成 7 年発足）にも登録し、各部隊の派遣体制を整えています。

締結名	協定市町村等	締結(※更新)年月日
滋賀県広域消防相互応援協定	滋賀県内各消防本部（局）	平成 4 年 6 月 29 日
相互応援協定	伊賀市消防本部（三重県）	※令和 5 年 1 月 20 日
相互応援協定	湖南広域消防局	※令和 4 年 12 月 20 日
相互応援協定	東近江行政組合消防本部	※令和 4 年 12 月 1 日
相互応援協定	大津市	※令和 5 年 3 月 10 日
相互応援協定	相楽中部消防組合（京都府）	昭和 56 年 4 月 1 日
相互応援協定	京田辺市（京都府）	平成 5 年 3 月 24 日
名神高速道路消防応援協定	名神高速道路沿線消防本部	昭和 58 年 6 月 1 日
滋賀県防災ヘリコプター応援協定	滋賀県	平成 8 年 3 月 4 日
携帯電話等からの 119 番通報等に関する協定書	滋賀県内各消防本部（局）	平成 10 年 8 月 30 日
滋賀県生物化学テロ災害相互応援に関する覚書	滋賀県内各消防本部（局）	平成 14 年 3 月 1 日
滋賀県防災ヘリコプター支援協定	滋賀県	平成 16 年 3 月 24 日
高速道路における消防相互応援協定	亀山市消防本部	平成 20 年 2 月 23 日
新名神高速道路消防応援協定書	大津市消防局、湖南広域消防局	平成 20 年 2 月 23 日
国道 1 号及び亀山市林道安楽越線並びに甲賀市市道安楽越線における消防相互応援協定	亀山市消防本部	平成 20 年 12 月 12 日
国道 1 号栗東水口道路における消防、救急及び救助業務についての覚書	湖南広域消防局	平成 28 年 3 月 19 日
名神高速道路における消防及び救急業務についての覚書	湖南広域消防局、東近江行政組合	平成 28 年 3 月 19 日
新名神高速道路消防連絡会規約	大津市消防局、湖南広域消防局、亀山市消防本部、鈴鹿市消防本部	平成 31 年 3 月 13 日
新名神高速道路消防応援協定書に基づく覚書	大津市消防局、湖南広域消防局	平成 31 年 3 月 13 日
高速自動車国道近畿自動車道名古屋神戸線における消防相互応援協定	亀山市、亀山市消防本部、鈴鹿市、鈴鹿市消防本部	平成 31 年 3 月 15 日

### その他の機関における協定

締結名	各関係機関等	締結年月日
局所災害時の消防活動支援に関する協定	滋賀県解体工事業協会甲賀支部	平成 30 年 12 月 26 日
一類感染症患者等の移送協力に関する協定	滋賀県甲賀保健所	令和 2 年 3 月 30 日
安定的な酸素供給に関する協定	谷口酸素工業株式会社	令和 3 年 11 月 1 日

# 甲賀広域行政組合消防本部消防音楽隊

甲賀広域行政組合消防本部消防音楽隊は、平成8年4月に結成され、消防職団員の士気高揚を図るとともに、消防諸行事や式典など管内の各種行事に出場し、音楽を通じて住民の皆様に防火・防災を呼びかけています。

## 1 隊編成

(令和5年4月1日現在)

区分	隊長	副隊長	楽長	楽士
人数	1名	2名	1名	18名

## 2 隊員の配置状況

(令和5年4月1日現在)

階級 所属	消防司令	消防司令補	消防士長	消防副士長	消防士	その他	合計
消防本部	1名	1名	3名	0名	0名	1名	6名
水口消防署	2名	1名	2名	0名	0名	0名	5名
甲南消防署	0名	0名	1名	1名	0名	0名	2名
信楽消防署	0名	2名	1名	0名	0名	0名	3名
湖南中央消防署	1名	1名	3名	1名	0名	0名	6名
合計	4名	5名	10名	2名	0名	1名	22名

## 3 楽器保有数

(令和5年4月1日現在)

	名称	数量	名称	数量	名称	数量
金管楽器	コルネット	8	メロフォン	4	フレンチホルン	1
	トロンボーン	4	バリトン	2	ユーフォニウム	1
	チューバ	2				
打楽器	スネアドラム	2	バスドラム	2	シンバル	2
	マーチングベル	1	クオード	1	バーチャイム	1
その他	メジャーバトン	1	ハンドサイレン	1	タンバリン・トライアングルなど	各1





#### 4 活動状況

(令和4年度中)

区 分	消防関係	その他	合 計
派遣回数	0回	0回	0回
訓練回数	5回	0回	5回

#### 5 派遣状況

(令和元年度中)

派遣月	内 容
5月	高円宮賜杯 第39回全日本学童軟式野球大会 滋賀県予選会 (甲賀市民スタジアム)
6月	おたっしやふれあい演奏会 (社会福祉法人信楽福祉会 特別養護老人ホーム 信楽荘)
8月	第54回滋賀県消防操法訓練大会 開会式 (滋賀県消防学校) 甲賀広域防火保安協会創立45周年記念式典 アトラクション演奏 (ダイヤモンド滋賀)
9月	虫生野区自主防災・防犯会 令和元年度防災まつり (虫生野区 加茂神社 草の根広場)
1月	令和2年湖南省消防出初式 (湖南省甲西文化ホール)

※「5 派遣状況」については、新型コロナウイルス感染症の影響により、令和2年度、令和3年度及び令和4年度中の実績がないため、令和元年度中の実績を記載しています。



## 甲賀広域行政組合消防本部消防監察

甲賀広域行政組合消防本部では、消防業務の能率的な運営と消防職員の厳正な規律を保持するため、主に消防署（分署を含む。）を対象とした監察を実施しています。

### < 監察実施結果 >

（令和4年度中）

監察区分	対象所属	回数	実施項目
総合監察	各消防署 各分署	各1回	(1) コンプライアンスの徹底に関すること (2) 業務の管理状況に関すること (3) その他全般

# 警防關係

---

# 警防関係

## 1 消防体制

消防隊等は、火災、その他の災害による被害を最小限にとどめるため、知識の習得及び技術の練磨を重ねて、災害に備えています。

また、各種災害において適切な警防活動が展開できるよう、災害の防止に関する研究の成果や、現に発生した災害の状況に加え、過去の災害における活動の結果等を勘案して作成した合理的な出動計画に基づく出動指令により出動し、被害軽減のため迅速、的確な防ぎよ活動を展開しています。

### <警防活動上の心得>

- 火災出動に際して、優先通行権等は慎重に行使し、交通事情を十分考慮して事故防止に細心の注意を払うこと。
- 現場においては、消防隊相互の担当面を考慮し、的確敏速な防ぎよ活動を行うこと。
- 現場においては、特に火災態様の把握に努め、危険物品の爆発、燃焼物の倒壊、煙、ガスの発生等による隊員の危険の防止に細心の注意を払い、危険を察知したときは、適切な処置を講ずること。

## 2 救急体制

救急隊は、平成 20 年 2 月から運用開始となった水口消防署土山分署第 3 救急分隊を含めた 8 隊を運用しており、全救急隊に救急救命士（全救命士数 53 名）を配置し、メディカルコントロール体制（医師による医学的な観点から、救急救命士等が行う応急処置等の質の確保及び評価を行い、救急活動の質の向上を図るための体制）のもと、救命率のさらなる向上に取り組んでいます。

### <救急隊員の心得>

- 救急業務の実施に際しては、懇切丁寧を基本とし、言動に留意すること。
- 救急業務で知り得た秘密をみだりに他に漏らさないこと。
- 常に身体及び着衣の清潔保持に努めること。

## 3 救助体制

火災現場で逃げ遅れた人、交通事故で車内に閉じ込められた人、工場等で作業中に機械に挟まれた人などの救出に備えて、救助活動に専従する消防特別救助隊 2 隊と救助活動を兼任する消防救助隊 3 隊を配置し、各種災害に的確に対処できるよう、救助技術の練磨に努めています。

更には、水難事故に対処できるよう平成 10 年 10 月 1 日に水難救助隊、山岳事案に対処できるよう平成 30 年 4 月 1 日に山岳救助隊を発足し、知識の習得及び技術の練磨を重ね、災害の発生に備えています。

### <救助活動の心得>

- 多数の要救助者があるときは、危険の大なる方から救助すること。
- 複合した障害があるときは、緊急性の高いものから排除すること。
- 隊員は、任務分担を遵守し、救助技術を効率的に発揮すること。

#### 4 消防機関の出動状況

(令和4年中)

回数等	種別	火災	風水害等	救急	救助	演習・訓練	広報・指導	特別警戒
出動回数		72※	1	6,497	95	15	2,518	1
出動延人数		1,232	3	19,509	987	74	5,912	3

※本年報内で火災件数は73件となっておりますが、火災発生後、出火行為者が消防への通報を怠り消防覚知が令和5年となった事案が1件あるため、出動件数は72件となっております。

#### 5 消防車両配置状況

甲賀広域行政組合消防本部においては、消防ポンプ自動車、化学消防車、はしご車、救急車など38台の消防機動力を有しており、配置状況は次のとおりです。

(令和5年3月31日現在)

種別	所 属			甲 南 消防署	甲 賀 分署	信 楽 消防署	湖南中央 消 防 署	湖南石部 分 署	合 計
	消防本部	水 口 消防署	土山分署						
消防ポンプ自動車	0	0	0	1	1	1	0	0	3
水槽付消防ポンプ自動車	0	1	1	1	0	1	1	1	6
はしご付消防自動車	0	0	0	0	0	0	1	0	1
化学消防車	0	1	0	0	0	0	1	0	2
救助工作車	0	1	0	0	0	0	1	0	2
積載車	0	0	0	1	0	0	0	0	1
消防指令自動車	0	1	0	1	0	1	1	0	4
消防指揮支援自動車	1	0	0	0	0	0	0	0	1
消防査察自動車	1	0	0	0	0	0	0	0	1
消防支援自動車	1	0	0	0	0	0	0	0	1
救急自動車	0	1	2	1	1	1	1	1	8
非常用消防自動車	1	0	0	0	0	0	0	0	1
非常用救急自動車	1	0	0	0	0	0	0	0	1
その他の自動車	2	0	1	1	0	1	1	0	6
合 計	7	5	4	6	2	5	7	2	38

消防ポンプ自動車	水槽付消防ポンプ自動車	はしご付消防自動車	化学消防車
			
救助工作車	積載車	消防指令自動車	消防指揮支援自動車
			
消防査察自動車	消防支援自動車	救急自動車	その他の自動車
			

6 消防車両等配置別性能状況

所属名	車 両	登録番号	登録年月	車 名	ポンプ級別	備 考
消防本部	その他の自動車	滋賀 300 や 8385	平成 23 年 1 月	トヨタ		
	非常用消防自動車	滋賀 88 す 4682	平成 7 年 12 月	日野	A 2	水 1,500ℓ
	非常用救急自動車	滋賀 800 す 1864	平成 23 年 11 月	トヨタ		
	消防指揮支援自動車	滋賀 800 す 700	平成 21 年 11 月	トヨタ		
	消防査察自動車	滋賀 800 さ 9208	平成 19 年 10 月	トヨタ		
	消防支援自動車	滋賀 800 す 5594	平成 30 年 12 月	三菱		
	その他の自動車	滋賀 580 ゆ 5740	平成 26 年 7 月	スズキ		
水口消防署	水槽付消防ポンプ自動車	滋賀 800 は 847	平成 23 年 1 月	日野	A 2	水 1,500ℓ(緊)
	化学消防車	滋賀 830 す 1802	平成 30 年 2 月	日野	A 2	水 1,300ℓ/薬 500ℓ
	救助工作車	滋賀 800 は 351	平成 15 年 12 月	日野		II 型(緊)
	消防指令自動車	滋賀 800 す 5127	平成 30 年 1 月	トヨタ		
	救急自動車	滋賀 830 す 1901	令和 元年 11 月	トヨタ		
土山分署	水槽付消防ポンプ自動車	滋賀 800 は 1144	平成 28 年 1 月	日野	A 2	水 2,000ℓ(緊)
	救急自動車	滋賀 830 せ 1710	平成 29 年 10 月	トヨタ		
	救急自動車	滋賀 800 す 799	平成 22 年 1 月	トヨタ		
	その他の自動車	滋賀 480 け 357	平成 23 年 2 月	ホンダ		
甲南消防署	消防ポンプ自動車	滋賀 830 さ 2202	令和 4 年 2 月	日野	A 2	水 600ℓ
	水槽付消防ポンプ自動車	滋賀 800 は 1018	平成 26 年 1 月	日野	A 2	水 2,000ℓ
	積載車	滋賀 800 さ 4883	平成 15 年 1 月	トヨタ		(緊)
	消防指令自動車	滋賀 800 す 4218	平成 28 年 2 月	トヨタ		
	救急自動車	滋賀 800 さ 2302	令和 5 年 2 月	トヨタ		
	その他の自動車	滋賀 480 つ 1468	令和 2 年 3 月	ダイハツ		
甲賀分署	救急自動車	滋賀 800 す 3637	平成 26 年 11 月	トヨタ		(緊)
	消防ポンプ自動車	滋賀 88 す 7092	平成 9 年 11 月	三菱	A 2	
信楽消防署	消防ポンプ自動車	滋賀 830 す 2303	令和 5 年 3 月	日野	A 2	水 600ℓ
	水槽付消防ポンプ自動車	滋賀 830 さ 1701	平成 29 年 1 月	日野	A 2	水 2,000ℓ
	消防指令自動車	滋賀 800 す 4217	平成 28 年 2 月	トヨタ		
	救急自動車	滋賀 800 す 2493	平成 24 年 11 月	トヨタ		
	その他の自動車	滋賀 480 さ 3657	平成 25 年 7 月	ダイハツ		
湖南中央消防署	水槽付消防ポンプ自動車	滋賀 800 は 965	平成 25 年 2 月	日野	A 2	水 1,500ℓ(緊)
	はしご付消防自動車	滋賀 800 は 1281	平成 30 年 10 月	日野		30m級
	化学消防車	滋賀 800 は 1145	平成 28 年 1 月	日野	A 2	水 1,300ℓ/薬 500ℓ
	救助工作車	滋賀 830 す 2012	令和 2 年 12 月	日野		II 型
	消防指令自動車	滋賀 800 す 3505	平成 26 年 9 月	トヨタ		
	救急自動車	滋賀 830 さ 1902	令和 元年 11 月	トヨタ		
	その他の自動車	滋賀 480 さ 3658	平成 25 年 7 月	ダイハツ		
湖南石部分署	水槽付消防ポンプ自動車	滋賀 800 は 1209	平成 29 年 3 月	日野	A 2	水 1,500ℓ
	救急自動車	滋賀 830 せ 2111	令和 3 年 11 月	日産		(緊)

※ (緊) 緊急消防援助隊登録車両



7 消防機械器具保有状況

(令和5年3月31日現在)

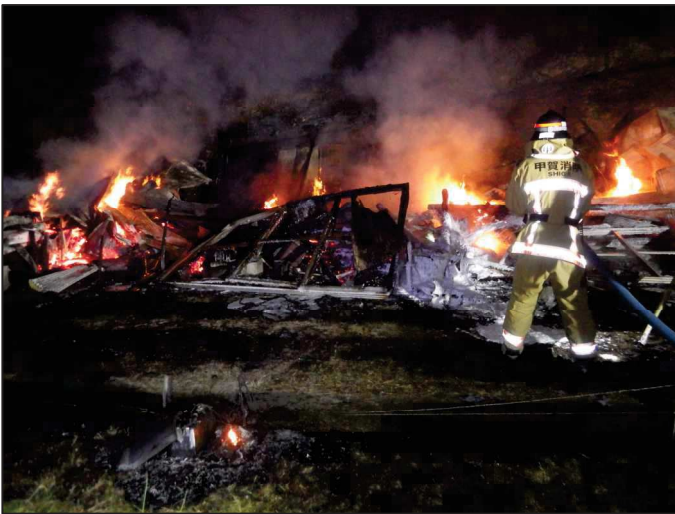
区分	名称	数量	区分	名称	数量	区分	名称	数量
消火用資機材	65 mmホース	475	検知・測定用器具	可燃性ガス測定器	6	検索用器具	簡易画像探索器	2
	50 mmホース	174		有毒ガス測定器	6		無人航空機	1
	40 mmホース	77		酸素濃度測定器	6			
	ジェットシューター	104		放射線測定器	32			
	小型可搬ポンプ	6	呼吸保護用器具	空気呼吸器	67	高度救助用器具	熱画像直視装置	4
かぎ付きはしご	15	酸素呼吸器		5				
三連はしご	12	簡易呼吸器		4				
金属製折りたたみはしご	3	防塵マスク		11				
一般救助用器具	空気式救助マット	2		送排風機	2	その他の救助用器具	投光器	23
	救命索発射銃	2	隊員保護用器具	耐電手袋	33		携帯投光器	62
	サバイバースリング又は救助用縛帯	16		耐電衣	4		携帯拡声器	38
	平坦架	5		耐電ズボン	4		携帯無線機	32
	油圧ジャッキ	2		耐電長靴	19		応急処置用セット	2
	可搬ウィンチ	6		防塵メガネ	5		車両移動器具	2
	ワイヤーロープ	31		携帯警報機	53		緩降機	2
マンホール救助器具	3	防毒マスク		36	ロープ登降機	7		
重量物排除用器具	マット型空気ジャッキ一式	2		化学防護服	18	発電機	20	
	救助用支柱器具	2		陽圧式化学防護服	12	心電計	9	
	大型油圧スプレッダー	7		耐熱服	4	自動人工呼吸器	9	
	チェーンブロック	1		放射線防護服	2	手動式人工呼吸器	9	
	エンジンカッター	5	水難救助用器具	潜水器具一式	11	半自動除細動器	9	
	ガス溶断器	2		救命胴衣	204	輸液用資器材一式	9	
	空気切断機	2		水中投光器	22	酸素吸入器一式	9	
	チェーンソー	5		救命浮環	13	血中酸素飽和度測定器	9	
鉄線カッター	18	浮標		6	携帯型酸素吸入装置	9		
空気鋸	4	救命ボート		5	吸引器	9		
大型油圧切断機	6	船外機		1	バックボード一式	17		
コンクリートチェーンソー	1			登山器具一式	2	スクープストレッチャー	9	
破壊用器具	万能斧	22	山岳救助用器具	バスケット担架	5	アイソレーター	2	
	ハンマー	7		パーティカルストレッチャー	2			
	携帯用コンクリート破壊器具	3		G P S	3			
	削岩機	2						
	ハンマドリル	3						

## 8 消防水利の設置状況

消防水利は、「消防水利の基準」に基づいて、各市別に整備されているもので、その状況は次のとおりです。

なお、この整備に関しては、毎年各市別に実態調査が行われ、消火栓のみに偏在することなく、地域の実態に応じた消防水利の整備に努められています。

区 分		甲 賀 市					湖 南 市	合 計
		水口町	土山町	甲南町	甲賀町	信楽町		
消火栓	公 設	1,323	470	660	629	596	1,424	5,102
防火水槽	40 m <sup>3</sup> 未満	28	2	34	23	17	0	104
	40 m <sup>3</sup>	89	97	47	82	61	168	544
	41～59 m <sup>3</sup>	4	0	4	6	1	0	15
	60 m <sup>3</sup>	4	0	0	0	0	2	6
	61～99 m <sup>3</sup>	1	0	4	6	0	0	11
	100 m <sup>3</sup> 以上	0	1	3	1	1	1	7
	小 計	126	100	92	118	80	171	687
その他（河川・溝・池等）		204	102	117	147	174	244	988
合 計		1,653	672	869	894	850	1,839	6,777



# 予 防 関 係

---

# 予防関係

## 1 防火対象物に対する指導

消防では、防火対象物（建物）の用途、規模などに応じて、防火管理、消防用設備等の設置及び火災予防条例に基づく指導を行っています。

### <防火対象物一覧表>（150㎡以上）

（令和5年3月31日現在）

用途別		市署別	甲賀市			湖南市	合計
			水口消防署 (水口町、土山町)	甲南消防署 (甲南町、甲賀町)	信楽消防署 (信楽町)	湖南中央消防署	
1	イ	劇場、映画館等	4	0	0	3	7
	ロ	公会堂、集会場	26	10	7	26	69
2	イ	キャバレー等	0	0	0	0	0
	ロ	遊技場等	4	1	0	5	10
	ハ	風俗営業店舗	0	0	0	0	0
	ニ	カラオケボックス等	1	0	0	0	1
3	イ	待合、料理店等	8	2	1	4	15
	ロ	飲食店	39	11	17	38	105
4		物品販売店舗、展示場	115	36	42	74	267
5	イ	旅館、ホテル等	15	7	12	13	47
	ロ	寄宿舎、共同住宅等	365	125	57	485	1032
6	イ	(1) 病院	0	1	1	0	2
		(2) 有償診療所	0	1	0	0	1
		(3) (1)(2)以外の病院、有床診療所等	5	0	4	4	13
		(4) 無床診療所等	25	11	3	27	66
	ロ	(1) 特別養護老人ホーム等	17	10	4	20	51
		(2) 救護施設	0	0	0	0	0
		(3) 乳児院	0	0	0	0	0
		(4) 障害児入所施設	0	0	9	5	14
		(5) 障害者支援施設	4	0	1	10	15
	ハ	(1) 老人デイサービスセンター等	13	8	6	9	36
		(2) 更生施設	0	0	0	0	0
		(3) 保育所等	21	18	7	18	64
		(4) 児童発達支援センター等	6	0	5	4	15
		(5) ロ(5)以外の障害者支援施設	9	6	19	17	51
	ニ	幼稚園又は特別支援学校	2	1	1	9	13
	7		学校等	50	44	24	41
8		図書館、博物館等	5	6	3	4	18
9	イ	蒸気・熱気浴場	2	0	0	1	3
	ロ	イ以外の公衆浴場	1	0	1	0	2
10		停車場等	1	4	1	3	9
11		神社、寺院等	103	57	33	43	236
12	イ	工場、作業場	508	218	253	499	1478
	ロ	映画スタジオ等	0	0	0	0	0
13	イ	車庫、駐車場	25	10	7	16	58
	ロ	飛行機等の格納庫	0	0	0	0	0
14		倉庫	326	201	170	435	1132
15		1～14以外の事業場	388	246	158	409	1201
16	イ	複合用途（特定用途を含む）	126	41	44	120	331
	ロ	複合用途（特定用途を含まない）	46	16	18	46	126
16の2		地下街	0	0	0	0	0
16の3		準地下街	0	0	0	0	0
17		重要文化財	3	11	9	10	33
18		アーケード	0	0	0	0	0
合計			2,263	1,102	917	2,398	6,680

<中高層防火対象物一覧表> (5階以上かつ150㎡以上)

(令和5年3月31日現在)

用途別		市署別	甲賀市			湖南市	合計
			水口消防署 (水口町、土山町)	甲南消防署 (甲南町、甲賀町)	信楽消防署 (信楽町)	湖南中央消防署	
1	イ	劇場、映画館等	0	0	0	0	0
	ロ	公会堂、集会場	0	0	0	0	0
2	イ	キャバレー等	0	0	0	0	0
	ロ	遊技場等	0	0	0	0	0
	ハ	風俗営業店舗	0	0	0	0	0
	ニ	カラオケボックス等	1	0	0	0	1
3	イ	待合、料理店等	0	0	0	0	0
	ロ	飲食店	0	0	0	0	0
4		物品販売店舗、展示場	1	0	0	0	1
5	イ	旅館、ホテル等	3	0	0	4	7
	ロ	寄宿舎、共同住宅等	14	1	2	42	59
6	イ	(1) 病院	0	0	0	0	0
		(2) 有償診療所	0	0	0	0	0
		(3) (1)(2)以外の病院、有床診療所等	3	0	0	1	4
		(4) 無床診療所等	0	0	0	0	0
	ロ	(1) 特別養護老人ホーム等	0	0	0	0	0
		(2) 救護施設	0	0	0	0	0
		(3) 乳児院	0	0	0	0	0
		(4) 障害児入所施設	0	0	0	0	0
		(5) 障害者支援施設	0	0	0	0	0
	ハ	(1) 老人デイサービスセンター等	0	0	0	2	2
		(2) 更生施設	0	0	0	0	0
		(3) 保育所等	0	0	0	0	0
		(4) 児童発達支援センター等	0	0	0	0	0
		(5) ロ(5)以外の障害者支援施設	0	0	0	0	0
	ニ	幼稚園又は特別支援学校	0	0	0	0	0
	7		学校等	0	0	0	0
8		図書館、博物館等	0	0	0	0	0
9	イ	蒸気・熱気浴場	0	0	0	0	0
	ロ	イ以外の公衆浴場	0	0	0	0	0
10		停車場等	0	0	0	0	0
11		神社、寺院等	0	0	1	0	1
12	イ	工場、作業場	3	1	0	2	6
	ロ	映画スタジオ等	0	0	0	0	0
13	イ	車庫、駐車場	0	0	0	0	0
	ロ	飛行機等の格納庫	0	0	0	0	0
14		倉庫	1	0	0	1	2
15		1～14以外の事業場	4	0	0	6	10
16	イ	複合用途(特定用途を含む)	4	0	0	5	9
	ロ	複合用途(特定用途を含まない)	0	1	0	5	6
16の2		地下街	0	0	0	0	0
16の3		準地下街	0	0	0	0	0
17		重要文化財	0	0	0	0	0
18		アーケード	0	0	0	0	0
合計			34	3	3	68	108

## 2 建築物の防火指導

消防では、建物の火災を予防し、火災から人命や財産を守るため、建築物の建築計画に対する許認可を受ける段階から防火指導（建築同意事務）を行っています。

「消防法」（昭和 23 年法律第 186 号）及び「建築基準法」（昭和 25 年法律第 201 号）では、建築主事等が建築物の許可、認可又は確認を行う場合には、消防長及び消防署長の同意を求めなければならないことになっています。

### <建築同意事務の状況>

(令和 4 年度中)

用途別	市署別		甲賀市			湖南市	合計
			水口消防署 (水口町、土山町)	甲南消防署 (甲南町、甲賀町)	信楽消防署 (信楽町)	湖南中央消防署	
1	イ	劇場、映画館等	0	0	0	0	0
	ロ	公会堂、集会場	0	0	0	0	0
2	イ	キャバレー等	0	0	0	0	0
	ロ	遊技場等	0	0	0	0	0
	ハ	風俗営業店舗	0	0	0	0	0
	ニ	カラオケボックス等	0	0	0	0	0
3	イ	待合、料理店等	0	0	0	0	0
	ロ	飲食店	3	0	0	1	4
4		物品販売店舗、展示場	2	0	1	1	4
5	イ	旅館、ホテル等	0	0	0	0	0
	ロ	寄宿舎、共同住宅等	0	3	0	7	10
6	イ	(1) 病院	0	0	0	0	0
		(2) 有償診療所	0	0	0	0	0
		(3) (1)(2)以外の病院、有床診療所等	0	0	0	0	0
		(4) 無床診療所等	1	1	0	1	3
	ロ	(1) 特別養護老人ホーム等	0	0	1	0	1
		(2) 救護施設	0	0	0	0	0
		(3) 乳児院	0	0	0	0	0
		(4) 障害児入所施設	0	0	0	1	1
		(5) 障害者支援施設	0	0	0	0	0
	ハ	(1) 老人デイサービスセンター等	0	0	0	0	0
		(2) 更生施設	0	0	0	0	0
		(3) 保育所等	1	0	1	1	3
		(4) 児童発達支援センター等	0	0	0	1	1
		(5) ロ(5)以外の障害者支援施設	0	0	0	0	0
ニ		幼稚園又は特別支援学校	0	0	0	0	0
7		学校等	1	0	0	0	1
8		図書館、博物館等	0	0	0	0	0
9	イ	蒸気・熱気浴場	0	0	0	0	0
	ロ	イ以外の公衆浴場	0	0	0	0	0
10		停車場等	1	0	0	0	1
11		神社、寺院等	0	0	0	0	0
12	イ	工場、作業場	18	8	2	13	41
	ロ	映画スタジオ等	0	0	0	0	0
13	イ	車庫、駐車場	0	2	0	9	11
	ロ	飛行機等の格納庫	0	0	0	0	0
14		倉庫	7	5	1	15	28
15		1～14 以外の事業場	9	2	4	12	27
16	イ	複合用途（特定用途を含む）	4	1	0	0	5
	ロ	複合用途（特定用途を含まない）	0	0	0	0	0
16の2		地下街	0	0	0	0	0
16の3		準地下街	0	0	0	0	0
17		重要文化財	0	0	0	0	0
18		アーケード	0	0	0	0	0
合計			47	22	10	62	141



### 3 予防査察の実施状況

消防は、あらゆる事業所に立ち入り、関係者に対する継続的な指導を行うことで、火災の発生危険及び人命危険を予防することを目的に、予防査察を実施しています。

甲賀広域行政組合消防本部では、甲賀広域行政組合消防本部火災予防査察規程（平成19年甲賀広域行政組合消防本部訓令第5号）に基づき、年間査察計画を定め、効率・効果的な査察の実施と事業所における自主的な防火管理の促進に努めています。

#### < 予防査察の実施状況 >

(令和4年度中)

用途別	市署別		甲賀市			湖南市	合計
			水口消防署 (水口町、土山町)	甲南消防署 (甲南町、甲賀町)	信楽消防署 (信楽町)	湖南中央消防署	
1	イ	劇場、映画館等	0	0	0	0	0
	ロ	公会堂、集会場	2	0	0	0	2
2	イ	キャバレー等	0	0	0	0	0
	ロ	遊技場等	0	0	0	0	0
	ハ	風俗営業店舗	0	0	0	0	0
	ニ	カラオケボックス等	0	0	0	0	0
3	イ	待合、料理店等	0	0	0	0	0
	ロ	飲食店	0	0	0	0	0
4		物品販売店舗、展示場	8	2	4	7	21
5	イ	旅館、ホテル等	0	0	0	0	0
	ロ	寄宿舎、共同住宅等	3	0	0	4	7
6	イ	(1) 病院	0	0	0	0	0
		(2) 有償診療所	0	0	0	0	0
		(3) (1)(2)以外の病院、有床診療所等	0	0	0	0	0
		(4) 無床診療所等	0	0	0	0	0
	ロ	(1) 特別養護老人ホーム等	0	0	0	0	0
		(2) 救護施設	0	0	0	0	0
		(3) 乳児院	0	0	0	0	0
		(4) 障害児入所施設	0	0	0	0	0
		(5) 障害者支援施設	0	0	0	0	0
	ハ	(1) 老人デイサービスセンター等	0	0	0	0	0
		(2) 更生施設	0	0	0	0	0
		(3) 保育所等	0	0	0	0	0
		(4) 児童発達支援センター等	0	0	0	0	0
		(5) ロ(5)以外の障害者支援施設	0	4	0	0	4
ニ	幼稚園又は特別支援学校	0	0	0	0	0	
7		学校等	0	0	1	0	1
8		図書館、博物館等	0	0	0	0	0
9	イ	蒸気・熱気浴場	0	0	0	1	1
	ロ	イ以外の公衆浴場	0	0	0	0	0
10		停車場等	0	0	0	1	1
11		神社、寺院等	3	2	0	3	8
12	イ	工場、作業場	39	5	3	9	56
	ロ	映画スタジオ等	0	0	0	0	0
13	イ	車庫、駐車場	0	0	0	0	0
	ロ	飛行機等の格納庫	0	0	0	0	0
14		倉庫	23	6	1	10	40
15		1～14以外の事業場	10	3	2	10	25
16	イ	複合用途（特定用途を含む）	2	0	0	1	3
	ロ	複合用途（特定用途を含まない）	1	0	1	3	5
16の2		地下街	0	0	0	0	0
16の3		準地下街	0	0	0	0	0
17		重要文化財	0	0	0	0	0
18		アーケード	0	0	0	0	0
合計			91	22	12	49	174

#### 4 消防用設備等の検査

一定の防火対象物（建物）については、消防用設備等を設置した際、これらの設備が適正に設置されているかどうかを確認するため、消防法第17条の3の2の規定に基づく消防機関による検査（消防検査）を受ける必要があります。

#### ＜消防検査が必要な防火対象物一覧表＞

（令和5年3月31日現在）

用途別	市署別	甲賀市			湖南市	合 計	
		水口消防署 (水口町、土山町)	甲南消防署 (甲南町、甲賀町)	信楽消防署 (信 楽 町)	湖南中央消防署		
1	イ	劇場、映画館等	4	0	0	3	7
	ロ	公会堂、集会場	22	9	6	21	58
2	イ	キャバレー等	0	0	0	0	0
	ロ	遊技場等	3	1	0	5	9
	ハ	風俗営業店舗	0	0	0	0	0
	ニ	カラオケボックス等	1	0	0	0	1
3	イ	待合、料理店等	3	1	1	3	8
	ロ	飲食店	8	5	8	16	37
4		物品販売店舗、展示場	64	18	40	41	163
5	イ	旅館、ホテル等	15	47	12	13	87
	ロ	寄宿舎、共同住宅等	86	26	28	152	292
6	イ	(1) 病院	0	1	1	0	2
		(2) 有償診療所	0	1	0	0	1
		(3) (1)(2)以外の病院、有床診療所等	5	0	4	4	13
		(4) 無床診療所等	7	4	0	10	21
	ロ	(1) 特別養護老人ホーム等	17	10	4	20	51
		(2) 救護施設	0	0	0	0	0
		(3) 乳児院	0	0	0	0	0
		(4) 障害児入所施設	0	0	9	5	14
		(5) 障害者支援施設	4	0	1	10	15
	ハ	(1) 老人デイサービスセンター等	5	7	2	6	20
		(2) 更生施設	0	0	0	0	0
		(3) 保育所等	18	17	4	17	56
		(4) 児童発達支援センター等	2	0	4	3	9
		(5) ロ(5)以外の障害者支援施設	9	5	8	17	39
	ニ	幼稚園又は特別支援学校	2	1	1	8	12
7		学校等	38	26	17	27	108
8		図書館、博物館等	3	4	3	2	12
9	イ	蒸気・熱気浴場	2	0	0	1	3
	ロ	イ以外の公衆浴場	0	0	1	0	1
10		停車場等	1	2	0	2	5
11		神社、寺院等	17	0	5	5	27
12	イ	工場、作業場	345	141	106	312	904
	ロ	映画スタジオ等	0	0	0	0	0
13	イ	車庫、駐車場	6	0	1	4	11
	ロ	飛行機等の格納庫	0	0	0	0	0
14		倉庫	142	64	47	210	463
15		1～14以外の事業場	101	33	33	49	216
16	イ	複合用途（特定用途を含む）	86	22	27	58	193
	ロ	複合用途（特定用途を含まない）	16	4	4	11	35
16の2		地下街	0	0	0	0	0
16の3		準地下街	0	0	0	0	0
17		重要文化財	0	11	6	2	19
18		アーケード	0	0	0	0	0
合 計			1,032	460	383	1,037	2,912

## 5 防火管理者

一定の事業所については、消防法に規定する一定の資格を有し、かつ、管理的地位にある者から、火災予防のために必要な業務を推進する責任者である「防火管理者」を選任しておく必要があります。

甲賀広域行政組合消防本部では、年2回の防火管理者資格講習を実施し、防火管理者の養成に努めています。

### <甲種防火管理者が必要な防火対象物一覧表>

(令和5年3月31日現在)

用途別		市署別	甲賀市			湖南市	合計
			水口消防署 (水口町、土山町)	甲南消防署 (甲南町、甲賀町)	信楽消防署 (信楽町)	湖南中央消防署	
1	イ	劇場、映画館等	3	0	0	2	5
	ロ	公会堂、集会場	20	8	6	20	54
2	イ	キャバレー等	0	0	0	0	0
	ロ	遊技場等	3	1	0	5	9
	ハ	風俗営業店舗	0	0	0	0	0
	ニ	カラオケボックス等	1	0	0	0	1
3	イ	待合、料理店等	5	1	1	3	10
	ロ	飲食店	11	3	7	31	52
4		物品販売店舗、展示場	61	18	37	38	154
5	イ	旅館、ホテル等	8	6	5	6	25
	ロ	寄宿舎、共同住宅等	32	5	7	68	112
6	イ	(1) 病院	0	1	1	0	2
		(2) 有償診療所	0	1	0	0	1
		(3) (1)(2)以外の病院、有床診療所等	2	0	1	3	6
		(4) 無床診療所等	4	2	0	5	11
	ロ	(1) 特別養護老人ホーム等	17	10	3	17	47
		(2) 救護施設	0	0	0	0	0
		(3) 乳児院	0	0	0	0	0
		(4) 障害児入所施設	0	0	2	1	3
		(5) 障害者支援施設	4	0	0	4	8
	ハ	(1) 老人デイサービスセンター等	4	2	1	6	13
		(2) 更生施設	0	0	0	0	0
		(3) 保育所等	11	11	3	18	43
		(4) 児童発達支援センター等	2	0	0	0	2
		(5) ロ(5)以外の障害者支援施設	4	2	1	6	13
	ニ	幼稚園又は特別支援学校	2	1	1	8	12
7		学校等	13	11	6	16	46
8		図書館、博物館等	3	2	2	2	9
9	イ	蒸気・熱気浴場	1	0	0	1	2
	ロ	イ以外の公衆浴場	0	0	0	0	0
10		停車場等	0	0	0	0	0
11		神社、寺院等	25	9	4	0	38
12	イ	工場、作業場	44	33	8	65	150
	ロ	映画スタジオ等	0	0	0	0	0
13	イ	車庫、駐車場	0	0	0	1	1
	ロ	飛行機等の格納庫	0	0	0	0	0
14		倉庫	4	1	0	1	6
15		1～14以外の事業場	38	26	19	54	137
16	イ	複合用途(特定用途を含む)	68	12	22	50	152
	ロ	複合用途(特定用途を含まない)	4	4	2	5	15
16の2		地下街	0	0	0	0	0
16の3		準地下街	0	0	0	0	0
17		重要文化財	0	2	0	2	4
18		アーケード	0	0	0	0	0
合計			394	172	139	438	1,143

<乙種防火管理者が必要な防火対象物一覧表>

(令和5年3月31日現在)

用途別		市署別	甲賀市			湖南市	合計
			水口消防署 (水口町、土山町)	甲南消防署 (甲南町、甲賀町)	信楽消防署 (信楽町)	湖南中央消防署	
1	イ	劇場、映画館等	0	0	0	0	0
	ロ	公会堂、集会場	6	2	0	2	10
2	イ	キャバレー等	0	0	0	0	0
	ロ	遊技場等	0	0	0	0	0
	ハ	風俗営業店舗	0	0	0	0	0
	ニ	カラオケボックス等	0	0	0	0	0
3	イ	待合、料理店等	1	0	0	0	1
	ロ	飲食店	33	7	7	15	62
4		物品販売店舗、展示場	30	4	7	15	56
5	イ	旅館、ホテル等	1	1	2	2	6
	ロ	寄宿舎、共同住宅等	0	0	0	0	0
6	イ	(1) 病院	0	0	0	0	0
		(2) 有償診療所	0	0	0	0	0
		(3) (1)(2)以外の病院、有床診療所等	0	0	0	0	0
		(4) 無床診療所等	0	0	0	1	1
	ロ	(1) 特別養護老人ホーム等	0	0	0	0	0
		(2) 救護施設	0	0	0	0	0
		(3) 乳児院	0	0	0	0	0
		(4) 障害児入所施設	0	0	0	0	0
		(5) 障害者支援施設	0	0	0	0	0
	ハ	(1) 老人デイサービスセンター等	2	0	0	0	2
		(2) 更生施設	0	0	0	0	0
		(3) 保育所等	1	1	0	0	2
		(4) 児童発達支援センター等	0	0	0	0	0
		(5) ロ(5)以外の障害者支援施設	0	0	0	1	1
	ニ	幼稚園又は特別支援学校	0	0	0	1	1
	7		学校等	5	1	0	2
8		図書館、博物館等	2	2	0	0	4
9	イ	蒸気・熱気浴場	0	0	0	0	0
	ロ	イ以外の公衆浴場	0	0	0	0	0
10		停車場等	0	0	0	0	0
11		神社、寺院等	3	6	5	4	18
12	イ	工場、作業場	0	0	0	0	0
	ロ	映画スタジオ等	0	0	0	0	0
13	イ	車庫、駐車場	0	0	0	0	0
	ロ	飛行機等の格納庫	0	0	0	0	0
14		倉庫	1	0	0	0	1
15		1～14以外の事業場	30	33	13	17	93
16	イ	複合用途（特定用途を含む）	14	5	4	9	32
	ロ	複合用途（特定用途を含まない）	5	0	0	0	5
16の2		地下街	0	0	0	0	0
16の3		準地下街	0	0	0	0	0
17		重要文化財	1	0	0	0	1
18		アーケード	0	0	0	0	0
合計			135	62	38	69	304

## 6 各種届出等

消防関係法令等の規定により、届出や申請を要する各種届出等の受付状況は次のとおりです。

### ＜各種届出等の受付状況＞

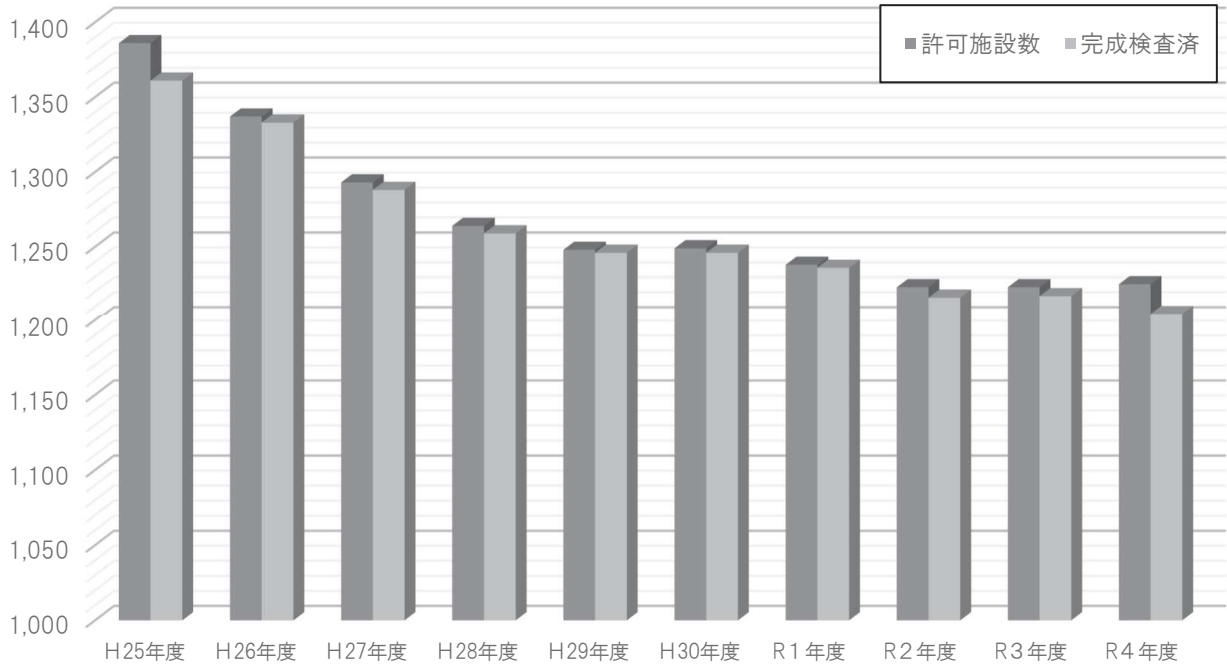
(令和4年度中)

届出等の別	甲賀市			湖南市	合 計
	水口消防署 (水口町、土山町)	甲南消防署 (甲南町、甲賀町)	信楽消防署 (信楽町)	湖南中央 消防署	
消防訓練計画通知書	226	94	46	208	574
防災訓練計画通知書	9	0	1	4	14
禁止行為の解除承認申請書	6	1	0	1	8
喫煙所設置届出書	1	0	0	0	1
火災予防上必要な業務に関する計画提出書	3	0	3	0	6
タンク水張・水圧検査申請書	0	1	0	0	1
防火対象物使用開始届出書	146	96	34	109	385
炉・ボイラー等設置届出書	24	11	8	19	62
変電・急速充電設備等設置届出書	40	22	5	41	108
ネオン管灯設備設置届出書	0	0	0	0	0
水素ガスを充填する気球の設置届出書	0	0	0	0	0
火災とまぎらわしい煙等を発するおそれのある行為の届出書	165	58	97	114	434
煙火打揚げ・仕掛け届出書	17	18	3	7	45
催物開催届出書	0	1	0	0	1
水道断水・減水届出書	1	0	0	0	1
道路工事届出書	103	50	25	74	252
露店等の開設届出書	18	16	11	26	71
少量危険物貯蔵取扱届出書	3	5	3	4	15
少量危険物貯蔵取扱変更届出書	9	0	3	7	19
少量危険物貯蔵取扱廃止届出書	7	4	4	9	24
指定可燃物貯蔵取扱届出書	13	1	4	17	35
指定可燃物貯蔵取扱変更届出書	2	0	0	4	6
指定可燃物貯蔵取扱廃止届出書	3	1	0	6	10
指定洞道等届出書(新規・変更)	0	0	0	0	0
圧縮アセチレンガス等貯蔵又は取扱い開始届出書	27	8	2	11	48
圧縮アセチレンガス等貯蔵又は取扱い廃止届出書	10	0	2	14	26
工事整備対象設備等着工届出書	75	27	16	67	185
消防用設備等(特殊消防用設備等)設置届出書	245	141	47	238	671
防火管理者選任(解任)届出書	109	46	17	86	258
防災管理者選任(解任)届出書	2	0	0	1	3
統括防火管理者選任(解任)届出書	0	0	0	1	1
統括防災管理者選任(解任)届出書	0	0	0	0	0
消防計画作成(変更)届出書(防火管理)	130	66	20	109	325
消防計画作成(変更)届出書(防災管理)	4	0	4	1	9
全体についての消防計画作成(変更)届出書(統括防火)	0	0	0	0	0
全体についての消防計画作成(変更)届出書(統括防災)	0	0	0	0	0
自衛消防組織設置(変更)届出書	3	0	0	2	5
合 計	1,401	667	355	1,180	3,603

## 7 危険物施設に関する指導

危険物施設を新たに設けたり、その位置、構造及び設備を変更する場合は、消防本部に申請して許可を受けなければならない、取り扱う危険物の種類や数量を変えようとする場合は、消防本部に届出をしなければならないことになっています。

### <危険物施設数年度別推移>



年度	H25	H26	H27	H28	H29	H30	R1	R2	R3	R4
許可施設数	1,386	1,337	1,293	1,264	1,248	1,249	1,238	1,223	1,223	1,225
完成検査済	1,361	1,333	1,288	1,259	1,246	1,246	1,236	1,216	1,217	1,205

### <危険物施設数> (設置許可施設)

(令和5年3月31日現在)

市別	製造所等の別	貯蔵所									取扱所					合計	
		製造所	屋内貯蔵所	屋外タンク貯蔵所	屋内タンク貯蔵所	地下タンク貯蔵所	簡易タンク貯蔵所	移動タンク貯蔵所	屋外貯蔵所	小計	給油取扱所	第1種販売取扱所	第2種販売取扱所	移送取扱所	一般取扱所		小計
甲賀市	水口町	14	94	76	1	48	1	15	6	241	24	1	0	0	56	81	336
	土山町	1	22	14	1	14	3	7	5	66	20	0	0	0	12	32	99
	甲南町	8	33	10	2	14	1	3	3	66	3	0	0	0	5	8	82
	甲賀町	3	11	36	5	19	1	9	1	82	10	0	0	0	10	20	105
	信楽町	3	7	7	1	31	4	18	0	68	18	0	0	0	19	37	108
湖南市	甲西町	17	73	71	7	40	2	25	5	223	30	0	0	0	43	73	313
	石部町	3	18	26	1	15	1	65	14	140	10	0	0	0	29	39	182
合計		49	258	240	18	181	13	142	34	886	115	1	0	0	174	290	1,225



<危険物類別施設数> (設置許可施設)

(令和5年3月31日現在)

製造所等の別 類別	製造所	貯蔵所								取扱所						合計
		屋内 貯蔵所	屋外 タンク 貯蔵所	屋内 タンク 貯蔵所	地下 タンク 貯蔵所	簡易 タンク 貯蔵所	移動 タンク 貯蔵所	屋外 貯蔵所	小計	給油 取扱所	第1種 販売 取扱所	第2種 販売 取扱所	移送 取扱所	一般 取扱所	小計	
第1類	0	3	0	0	0	0	0	0	3	0	0	0	0	0	0	3
第2類	0	5	0	0	0	0	0	0	5	0	0	0	0	2	2	7
第3類	0	0	0	0	0	0	0	0	0	0	0	0	0	0	0	0
第4類	39	226	240	18	181	13	142	34	854	115	1	0	0	161	277	1,170
第5類	0	11	0	0	0	0	0	0	11	0	0	0	0	0	0	11
第6類	0	0	0	0	0	0	0	0	0	0	0	0	0	0	0	0
混在	10	13	0	0	0	0	0	0	13	0	0	0	0	11	11	34
合計	49	258	240	18	181	13	142	34	886	115	1	0	0	174	290	1,225

<危険物数量別施設数> (設置許可施設)

(令和5年3月31日現在)

製造所等の別 指定数量 の倍数	製造所	貯蔵所								取扱所						合計
		屋内 貯蔵所	屋外 タンク 貯蔵所	屋内 タンク 貯蔵所	地下 タンク 貯蔵所	簡易 タンク 貯蔵所	移動 タンク 貯蔵所	屋外 貯蔵所	小計	給油 取扱所	第1種 販売 取扱所	第2種 販売 取扱所	移送 取扱所	一般 取扱所	小計	
～5倍	4	85	52	8	74	12	69	10	310	23	1	0	0	57	81	395
5倍超～10倍	10	54	27	8	34	1	20	11	155	7	0	0	0	43	50	215
10倍超～50倍	20	48	93	2	51	0	32	12	238	42	0	0	0	51	93	351
50倍超～100倍	8	23	28	0	10	0	20	1	82	6	0	0	0	12	18	108
100倍超～150倍	0	29	12	0	6	0	1	0	48	4	0	0	0	5	9	57
150倍超～200倍	2	5	7	0	1	0	0	0	13	8	0	0	0	4	12	27
200倍超～1,000倍	5	6	21	0	5	0	0	0	32	24	0	0	0	2	26	63
1,000倍超～5,000倍	0	8	0	0	0	0	0	0	8	1	0	0	0	0	1	9
合計	49	258	240	18	181	13	142	34	886	115	1	0	0	174	290	1,225

<危険物施設の許可、完成検査及び廃止届の状況>

(令和4年度中)

区分	製造所等の別	製造所	貯蔵所								取扱所						合計	
			屋内 貯蔵所	屋外 タンク 貯蔵所	屋内 タンク 貯蔵所	地下 タンク 貯蔵所	簡易 タンク 貯蔵所	移動 タンク 貯蔵所	屋外 貯蔵所	小計	給油 取扱所	第1種 販売 取扱所	第2種 販売 取扱所	移送 取扱所	一般 取扱所	小計		
許可	設置	1	4	11	0	5	0	8	0	28	0	0	0	0	1	1	30	
	変更	20	2	2	3	1	1	4	0	13	25	0	0	0	61	86	119	
	常置場所更 転	転出							5		5						0	5
		転入							1		1						0	1
完成検査	設置	0	7	0	0	1	0	8	0	16	0	0	0	0	0	0	16	
	変更	18	1	5	3	1	0	1	0	11	26	0	0	0	61	87	116	
	転入							1		1						0	1	
廃止届		0	3	9	0	2	0	6	0	20	3	0	0	0	1	4	24	

## 8 危険物施設査察の実施

甲賀広域行政組合消防本部では、予防査察と同様に、指定数量以上の危険物を貯蔵し、又は取り扱っていると認められるすべての施設に対しても査察を実施し、事業所における自主保安体制の確立と危険物事故防止の推進に努めています。

### <危険物施設査察実施状況>

(令和4年度中)

区分	製造所等の別 製造所	貯蔵所								取扱所					合計	
		屋内 貯蔵所	屋外 タンク 貯蔵所	屋内 タンク 貯蔵所	地下 タンク 貯蔵所	簡易 タンク 貯蔵所	移動 タンク 貯蔵所	屋外 貯蔵所	小計	給油 取扱所	第1種 販売 取扱所	第2種 販売 取扱所	移送 取扱所	一般 取扱所		小計
施設数	48	252	239	18	182	13	135	35	874	122	1	0	0	178	301	1,223
査察実施数	0	3	1	0	1	0	2	0	7	0	0	0	0	2	2	9

# 甲賀広域幼少年女性防火委員会・甲賀広域防火保安協会

## 1 甲賀広域幼少年女性防火委員会

甲賀広域幼少年女性防火委員会は、幼少期における正しい火の取扱いや、消防の業務を学ぶことで、火遊び等による火災の減少を図るとともに、近い将来、少年・少女を中心とした防火・防災活動に参加できる素地をつくることを目的に、6歳以下の幼稚園、保育園の園児を対象として編成された幼年消防クラブと、家庭からの出火防止と災害発生時の被害の軽減を図るため、防火・防災に関する知識や技術を習得し、安全で住みよい地域社会の推進に寄与することを目的に結成された女性防火クラブから構成され、火災予防意識の普及と高揚を図ることを目的として設立された組織です。

### <幼年消防クラブ・女性防火クラブの構成>

(令和5年4月1日現在)

区 分 市 別	幼年消防クラブ					女性防火クラブ	
	クラブ数	クラブ員数				クラブ数	クラブ員数
		3歳児	4歳児	5歳児	合 計		
甲賀市	11	206	226	267	699	2	29
湖南市	5	144	189	176	509	0	0
合 計	16	350	415	443	1208	2	29

## 2 甲賀広域防火保安協会

甲賀広域防火保安協会は、防火思想の普及をはじめ、甲賀市及び湖南市にある事業所の防火管理及び危険物施設に関する災害の防止に努めるとともに、会員相互の融和と親睦を図ることによって、各事業所の健全なる発展と社会公共の福祉の増進に寄与することを目的として設立された組織です。

### <甲賀広域防火保安協会の構成>

(令和5年4月1日現在)

区 分	支部構成	会員事業所数	支部事務局
第1支部	甲賀市水口町、土山町	204	水口消防署内
第2支部	湖南市	162	湖南中央消防署内
第3支部	甲賀市甲南町、甲賀町	154	甲南消防署内
第4支部	甲賀市信楽町	144	信楽消防署内
管 外	—	4	—
合 計	—	668	—

# 通信関係

---

## 通信関係

甲賀広域行政組合消防本部では、社会環境の急激な変化、複雑多様化する災害に対応するため、最新のコンピュータを搭載した高機能消防指令システムを運用しています。

このシステムは本消防本部の中核機構としての役割を果たすものであり、火災や救急等をはじめとする各種消防業務における通信連絡体制を迅速かつ確に処理して消防活動の効率・効果的な運用を図り、被害を最小限にとどめることにより、住民の生命、身体及び財産を保護し福祉の増進に寄与することを目的として設置したものです。

### 1 Net119 緊急通報システム

Net119 緊急通報システムは、音声による 119 番通報が困難な聴覚・言語機能障がい者が円滑に消防への通報を行えるようにするシステムです。

スマートフォンなどから通報用 Web サイトにアクセスして、消防隊や救急隊をどこに出動させるべきかを判断するために必要な「救急」「火事」の別と、通報者の位置情報を入力すれば、即座に消防本部に通報が繋がり、その後にテキストチャットで詳細を確認する仕組みとなっています。



### 2 多言語音声翻訳アプリ「救急ボイストラ」

国立研究開発法人情報通信研究機構（NICT）の開発した多言語音声翻訳アプリ「VoiceTra（ボイストラ）」をベースとしたアプリで、救急現場で使用頻度が高い会話内容を「定型文」として登録し、外国語による音声と画面の文字により円滑なコミュニケーションを図ることが可能なものです。

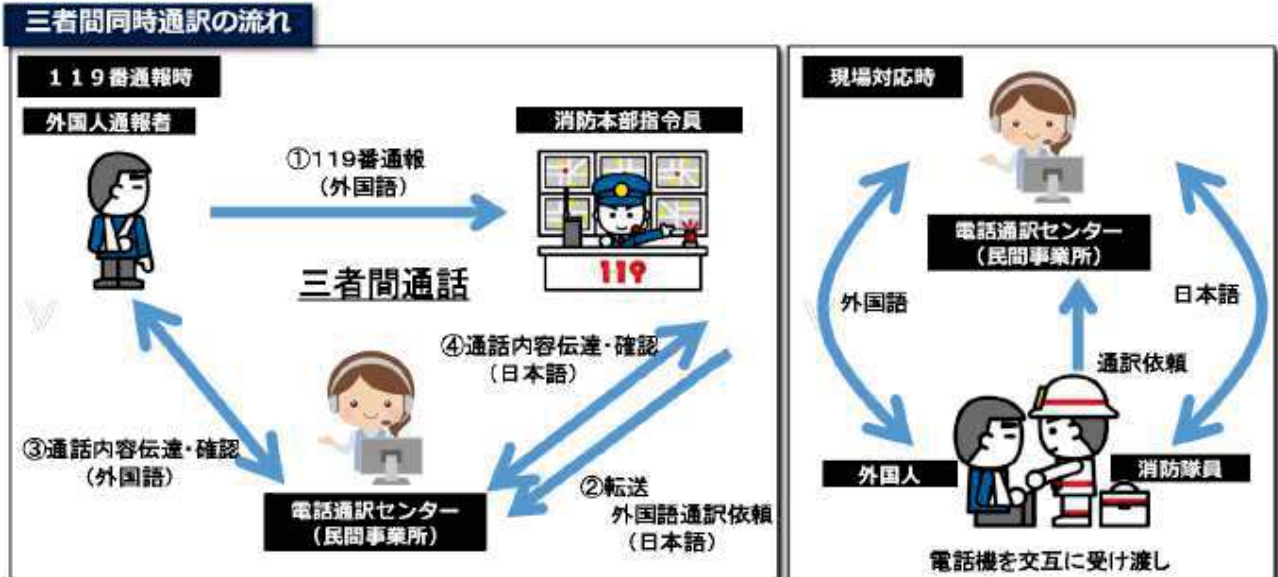
また、基本機能として、話した言葉を音声認識してそれを翻訳することが可能です。

対応言語は、英語や中国語、韓国語、スペイン語、フランス語なども含め 15 言語となっています。

### 3 多言語通訳サービス

日本語でのコミュニケーションが困難な外国人・外国人観光客などに対して、119番通報時や災害現場における対応を円滑・的確に行うため、民間電話通訳センターを介した三者間通話による多言語通訳サービスです。

対応言語は、英語や中国語、韓国語、スペイン語、フランス語なども含め 21 言語となっています。



### 4 無線基地局

無線基地局名	設置場所
こうかしょうぼうみなくち	甲賀広域行政組合消防本部
こうかしょうぼう	甲賀市信楽町宮町 大納言山
こうかしょうぼうしがらき	甲賀市信楽町上朝宮 朝宮コミュニティセンター

### 5 無線チャンネルの種類

活動波（3波）、主運用波（1波）、統制波（3波）

### 6 移動局無線機数

種別	所 属			甲 南		信 楽	湖 南 中 央	湖 南 石 部	合 計
	消防本部	水 口 消防署	土山分署	消防署	甲賀分署				
車載型	5	5	3	5	2	4	6	2	32
可搬型	5	2	1	1	1	1	2	1	14
携帯型	6	6	3	4	1	4	6	2	32
合 計	16	13	7	10	4	9	14	5	78



# 消防団関係

---

## 消防団関係

消防団は、「自らの地域は自らで守る」という郷土愛護の精神に基づき参加する地域住民が主体となって構成されており、地域に密着した防災活動機関として、火災をはじめ、台風や豪雨などの風水害、さらには、大規模地震まで様々な災害に対する消防活動や応急救護活動などを任務とし、各市の実態に即した事業並びに運営方針に基づいて活動している市町村の消防機関です。

### <消防団員数及び消防機械の配置状況>

(令和5年4月1日現在)

	甲賀市消防団	湖南省消防団	合計
消防団数	1 団	1 団	2 団
条例定数	1,120 人	300 人	1,420 人

区 分 団 別	分団数	団員数	団 長	副団長 (方面隊長を含む)	階 級 別						
					副隊長	分団長	副分団長	部 長	班 長	団 員	
本 団		3									
甲賀市消防団	水口方面隊	5	235	1	8	1	5	5	5	32	186
	土山方面隊	4	141			1	4	4	4	18	109
	甲賀方面隊	4	218			1	4	4	4	22	182
	甲南方面隊	5	160			1	5	5	5	19	122
	信楽方面隊	5	204			1	5	10	13	34	140
	女性消防隊		11						1	1	8
湖南省消防団	5	282	1	2		5	5	10	21	238	
合 計	28	1,254	2	10	5	28	33	42	147	985	

区 分 団 別	消防ポンプ 自動車	小型動力ポンプ 積載車	指揮車等	
本 団			1	
甲賀市消防団	水口方面隊	6	22	1
	土山方面隊	4	22	1
	甲賀方面隊	4	23	1
	甲南方面隊	5	12	1
	信楽方面隊	8	13	1
	女性消防隊			1
湖南省消防団	9	17		
合 計	36	109	7	



### <在職年数別消防団員数>

(令和5年4月1日現在)

区 分 団 別	在職年数	5年未満	5年以上 10年未満	10年以上 15年未満	15年以上 20年未満	20年以上 25年未満	25年以上 30年未満	30年以上	合 計
		本 団							1
甲賀市消防団	水口方面隊	69	98	56	10	2			235
	土山方面隊	28	53	40	15	5			141
	甲賀方面隊	64	74	59	18	3			218
	甲南方面隊	38	40	52	20	9	1		160
	信楽方面隊	52	46	41	42	20	3		204
	女性消防隊	3	3	2	2				11
湖南省消防団	73	85	70	25	20	7		2	282
合 計		327	399	320	132	59	12	5	1,254

<年齢別消防団員数>

(令和5年4月1日現在)

年齢		18歳 ～ 20歳	21歳 ～ 25歳	26歳 ～ 30歳	31歳 ～ 35歳	36歳 ～ 40歳	41歳 ～ 45歳	46歳 ～ 50歳	51歳 ～ 55歳	56歳 以 上	合 計
甲賀市消防団	本 団								1	2	3
	水口方面隊		2	20	72	82	45	14			235
	土山方面隊		3	19	43	45	21	9	1		141
	甲賀方面隊		1	14	39	77	56	29	2		218
	甲南方面隊			8	10	43	44	33	16	6	160
	信楽方面隊		4	25	45	63	29	15	4	19	204
	女性消防隊					2	2	2	1	4	11
湖南市消防団		1	4	14	63	81	60	33	21	5	282
合 計		1	14	100	272	393	257	135	46	36	1,254

<火災出動状況>

(令和4年中)

月 別		1月	2月	3月	4月	5月	6月	7月	8月	9月	10月	11月	12月	合 計
甲賀市消防団	本 団	1	1	2	4	1		1	2	2	1	1	2	18
	水口方面隊	16	17	70	12	26			83	3	17	22	33	299
	土山方面隊		43	28		27			30	14			32	174
	甲賀方面隊	89		54		172					64	53	57	489
	甲南方面隊		13	21	50						47			131
	信楽方面隊	116			37									153
	女性消防隊													
湖南市消防団							9	26	14	13			62	
合 計		222	74	175	103	226	0	10	141	33	142	76	124	1,326

(単位：人)

<訓練・その他出動状況>

(令和4年中)

月 別		1月	2月	3月	4月	5月	6月	7月	8月	9月	10月	11月	12月	合 計
甲賀市消防団	本 団				11	5	8	20	3	3	7	6	1	64
	水口方面隊				32	7	72	40	32	36	8	35	127	389
	土山方面隊			103	26	13	7	365	29	25	4	93	1	666
	甲賀方面隊		187		60	32	4	8	44	56	70	10	7	478
	甲南方面隊				48	8	38	6	7	49	8	102	11	277
	信楽方面隊				43	46	69	190	57	72	14	2		493
	女性消防隊	2		10	9	6	5	4	5	13	2	22	9	87
湖南市消防団	148		214	49	23	208	40	89		101	195	348	1,415	
合 計		150	187	327	278	140	411	673	266	254	214	465	504	3,869

(単位：人)



# 統計関係

---

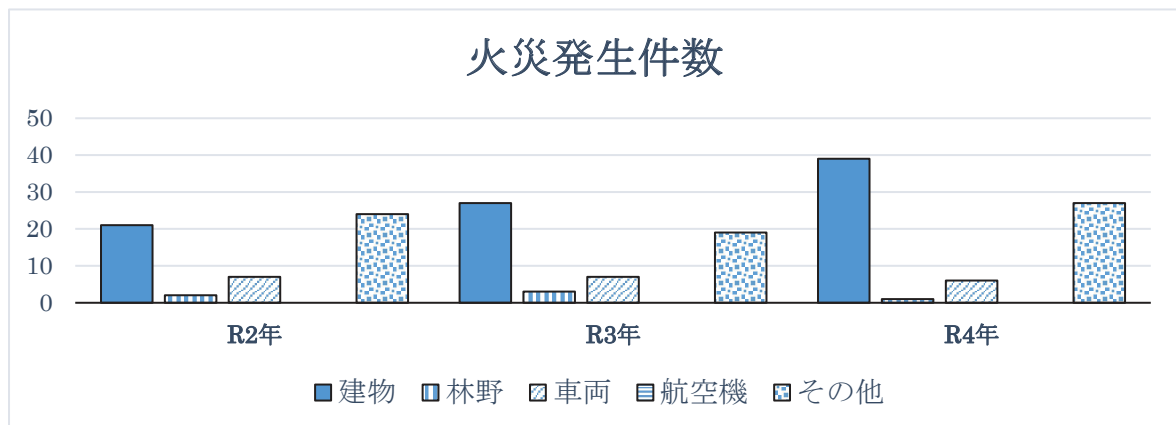
# 火災統計

※焼損棟数、焼損面積、損害額及びり災世帯については調査中の事案があるため暫定値を記載しています。

## <過去3年間の火災発生件数>

区 分		年 別	令和2年	令和3年	令和4年	前年比増減
火災件数	合 計		54	56	73	17
	建 物		21	27	39	12
	林 野		2	3	1	△2
	車 両		7	7	6	△1
	航空機					0
	その他		24	19	27	8
焼損棟数	合 計		31	36	55	19
	全 焼		9	10	11	1
	半 焼		1	1	1	0
	部分焼		4	10	12	2
	ぼ や		17	15	31	16
焼損面積	建物 (㎡)		1,191	1,256	2,491	1,235
	林野 (a)		39	86	2	△84
	車両 (台)		10	10	6	△4
損害額(千円)	合 計		52,623	121,174	148,990	27,816
	建 物		49,684	112,237	142,307	30,070
	林 野		123	489	7	△482
	車 両		1,384	3,916	1,128	△2,788
	航空機					0
	その他		1,432	4,532	5,546	1,014
	爆発				2	2
り災世帯	合 計		17	19	46	27
	全 損		2	6	21	15
	半 損		1	1	1	0
	小 損		14	12	24	12
り災人員			47	35	101	66
死傷者	死 者		1			0
	負傷者		12	3	6	3

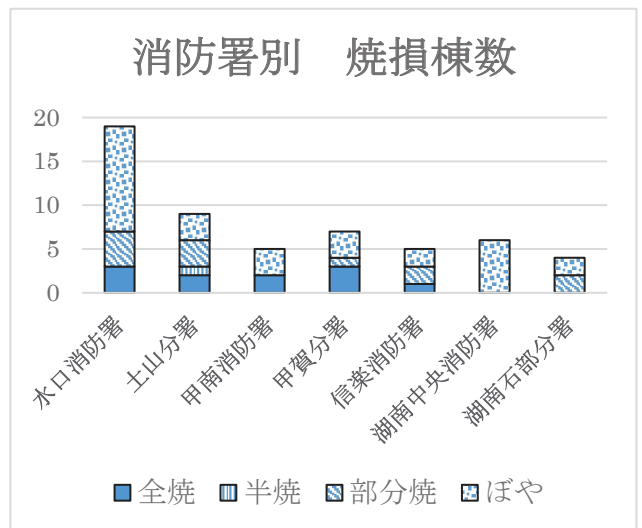
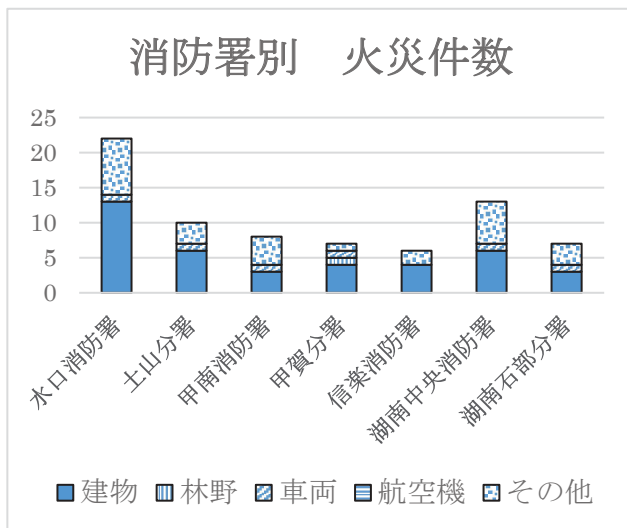
※△は減を示す。



<構成市・消防署別火災発生状況>（令和4年中）

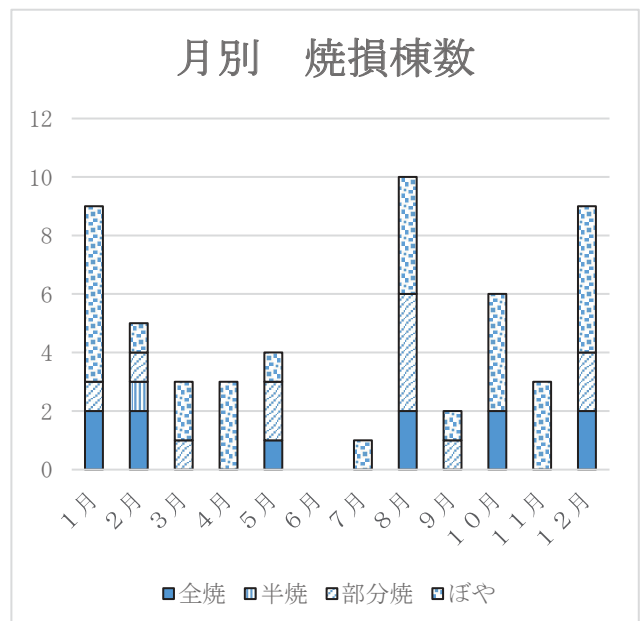
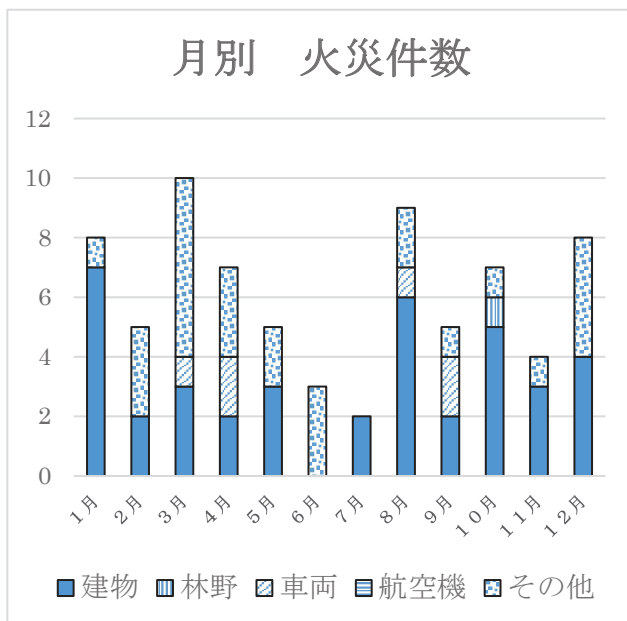
区分		市署別		甲賀市				湖南市		内高速道路		合計
		水口消防署	土山分署	甲南消防署	甲賀分署	信楽消防署	湖南中央消防署	湖南石部分署	新名神	名神		
											合計	
火災件数	合計	53				20		(2)		73(2)		
	建物火災	13	6	3	4	4	6	3			39	
	林野火災				1						1	
	車両火災	1	1	1	1		1	1	(2)		6(2)	
	航空機火災										0	
	その他の火災	8	3	4	1	2	6	3			27	
焼損棟数	合計	19	9	5	7	5	6	4	0	0	55	
	全焼	3	2	2	3	1					11	
	半焼		1								1	
	部分焼	4	3		1	2		2			12	
	ぼや	12	3	3	3	2	6	2			31	
焼損面積	建物(㎡)	1,196	509	101	489	174	1	21			2,491	
	林野(a)			1	1						2	
	車両(台)	1	1	1	1		1	1	(2)		6(2)	
損害額(千円)	合計	65,209	44,444	6,270	8,322	23,544	102	1,099	(930)	0	148,990(930)	
	建物	64,887	44,026	638	8,069	23,535	92	1,060			142,307	
	林野			7							7	
	車両	10	400	520	183		5	10	(920)		1,128(920)	
	航空機										0	
	その他	310	18	5,105	70	9	5	29	(10)		5,546(10)	
	爆発	2									2	
り災世帯	合計	32	5	1	3	2	3	0	0	0	46	
	全損	19	2								21	
	半損		1								1	
	小損	13	2	1	3	2	3				24	
り災人員		62	11	4	7	9	8				101	
死傷者	死者										0	
	負傷者	3	1	1	1						6	

※高速道路の（ ）は、構成市及び管轄消防署別の数値に含みます。



＜月別火災発生状況＞（令和4年中）

区 分	月 別	1月	2月	3月	4月	5月	6月	7月	8月	9月	10月	11月	12月	合 計
	火災件数	合 計	8	5	10	7	5	3	2	9	5	7	4	8
	建物火災	7	2	3	2	3		2	6	2	5	3	4	39
	林野火災										1			1
	車両火災			1	2				1	2				6
	航空機火災													0
	その他の火災	1	3	6	3	2	3		2	1	1	1	4	27
焼損棟数	合 計	9	5	3	3	4	0	1	10	2	6	3	9	55
	全 焼	2	2			1			2		2		2	11
	半 焼		1											1
	部分焼	1	1	1		2			4	1			2	12
	ぼ や	6	1	2	3	1		1	4	1	4	3	5	31
焼損面積	建物(m <sup>2</sup> )	177	501	3		213			1,065	4	102		426	2,491
	林野(a)										2			2
	車両(台)			1	2				1	2				6
損害額(千円)	合 計	23,930	44,270	312	5,492	5,344	0	2	43,606	422	808	179	24,625	148,990
	建 物	23,930	44,256	51	2	5,341			43,297	17	643	179	24,591	142,307
	林 野										7			7
	車 両			183	530				10	405				1,128
	航空機													0
	その他		14	78	4,960	3			299		158		34	5,546
	爆発							2						2
り災世帯	合 計	3	4	3	2	2	0	0	26	0	1	0	5	46
	全 損		2						18				1	21
	半 損		1											1
	小 損	3	1	3	2	2			8		1		4	24
り災人員		8	9	9	5	6			46		4		14	101
死傷者	死 者													0
	負傷者			1	2	1			2					6

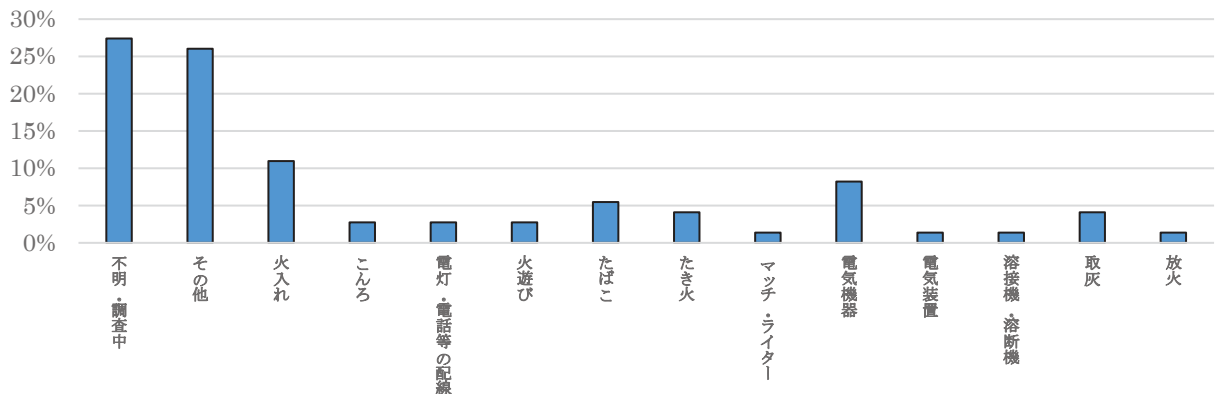




＜火元用途別・出火原因別火災状況＞（令和4年中）

用途 出火原因	合計	建物火災										林野火災	車両火災	航空機火災	その他の火災	
		専用住宅	共同住宅	併用住宅	工場・作業所	倉庫・納屋	飲食店	店舗	学校	その他	小計					
たばこ	4										0					4
こんろ	2	1	1								2					
風呂・かまど	0										0					
炉	0										0					
焼却炉	0										0					
ストーブ	0										0					
こたつ	0										0					
ボイラー	0										0					
煙突・煙道	0										0					
排気管	0										0					
電気機器	6	2			2			1			5		1			
電気装置	1										0					1
電灯・電話等の配線	2	1									1					1
内燃機関	0										0					
配線器具	0										0					
火遊び	2	1									1					1
マッチ・ライター	1	1									1					
たき火	3										2					1
溶接機・溶断機	1										0					1
灯 火	0										0					
衝突の火花	0										0					
取 灰	3	2									2					1
火入れ	8										0	1				7
放 火	1		1								1					
放火の疑い	0										0					
その他	19		1		8	1				3	13		2			4
不明・調査中	20	1	1	1	3	2		1		2	11		3			6
合 計	73	9	4	1	13	3	0	2	0	7	39	1	6	0		27

出火原因 割合

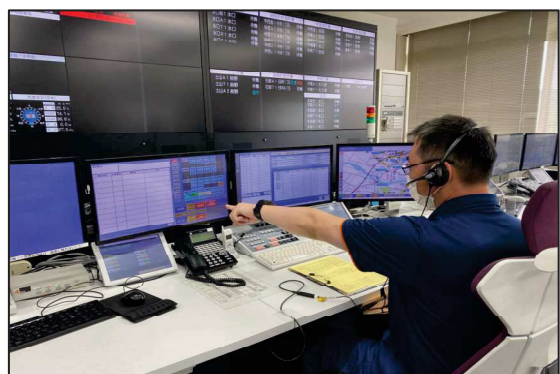
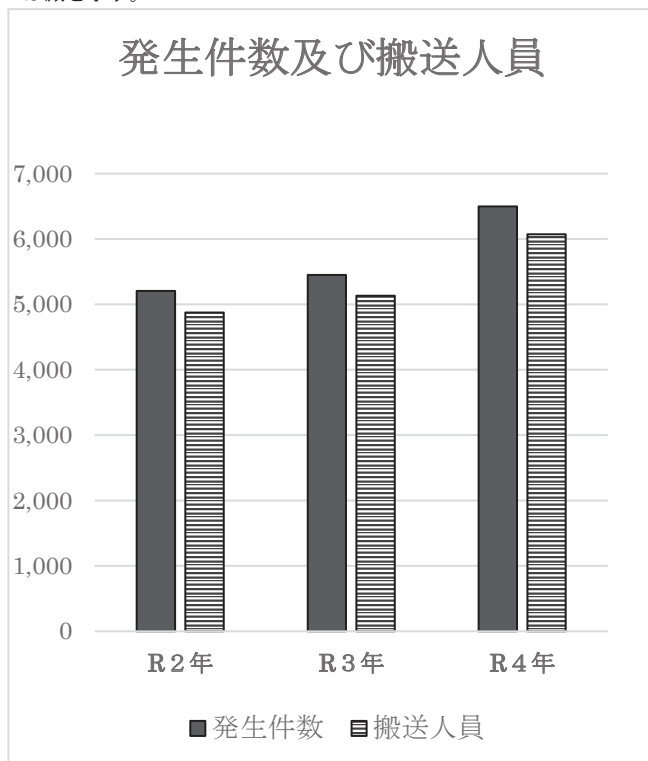


# 救急統計

<過去3年間の救急発生件数>

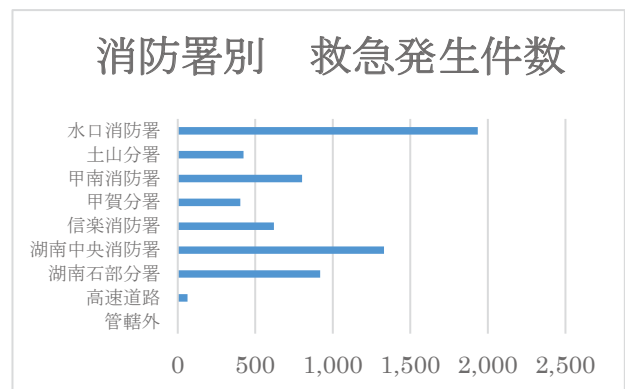
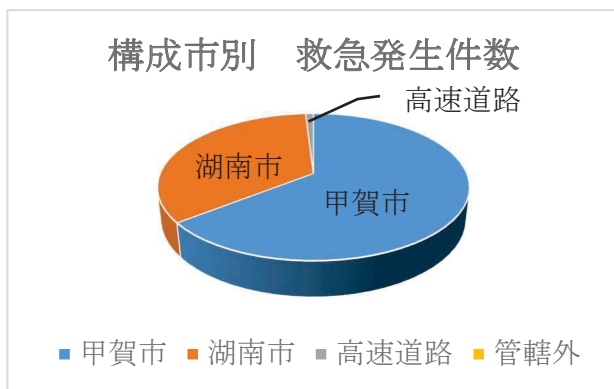
区 分		年 別	令和2年	令和3年	令和4年	前年比較
発生件数			5,206	5,451	6,497	1,046
事故種別	火 災		10	3	2	△1
	自然災害			1		△1
	水 難			3	2	△1
	交通事故		456	428	486	58
	労働災害		129	103	125	22
	運動競技		27	42	49	7
	一般負傷		733	747	872	125
	加 害		16	19	19	0
	自損行為		60	48	59	11
	急 病		3,380	3,642	4,458	816
その他	転院搬送		382	393	396	3
	医師搬送				2	2
	資器材搬送					0
	その他		13	22	27	5
搬送件数			4,828	5,078	6,006	928
搬送人員			4,875	5,133	6,071	938
不搬送件数			378	373	491	118
1日平均発生件数			14.2	14.9	17.8	2.9
1日平均搬送人員			13.3	14.1	16.6	2.5
1月平均発生件数			433.8	454.3	541.4	87.1
1月平均搬送人員			406.3	427.8	505.9	78.1

※△は減を示す。



<構成市別・消防署別救急発生状況>（令和4年中）

区分	市署別	甲賀市					湖南市		高速道路		管轄外	合計	
		水口消防署	土山分署	甲南消防署	甲賀分署	信楽消防署	湖南中央消防署	湖南石部分署	新名神	名神			
合計	発生件数	4,185					2,249		63		0	6,497	
	搬送人員	3,924					2,089		58		0	6,071	
小計	発生件数	1,935	424	802	404	620	1,330	919	62	1	0	6,497	
	搬送人員	1,790	406	754	380	594	1,233	856	57	1	0	6,071	
事故種別	火災	発生件数	1	1									2
		搬送人員	1	1									2
	自然災害	発生件数											0
		搬送人員											0
	水難	発生件数	1					1					2
		搬送人員	0					0					0
	交通事故	発生件数	157	30	40	23	44	113	59	20			486
		搬送人員	156	33	38	25	43	114	55	21			485
	労働災害	発生件数	25	9	20	5	15	40	10	1			125
		搬送人員	25	8	19	5	15	38	10	1			121
	運動競技	発生件数	13	2	6	5	4	15	4				49
		搬送人員	13	1	6	5	4	14	4				47
	一般負傷	発生件数	240	56	96	84	103	145	144	4			872
		搬送人員	226	53	90	80	100	134	135	3			821
	加害	発生件数	6		1	2		6	4				19
		搬送人員	3		1	2		6	2				14
	自損行為	発生件数	20	2	10	4	3	16	4				59
		搬送人員	14	0	8	1	2	13	4				42
	急病	発生件数	1,293	309	595	273	391	911	649	36	1		4,458
		搬送人員	1,183	297	560	254	370	841	607	32	1		4,145
その他	転院搬送	発生件数	170	13	32	8	60	73	40			396	
		搬送人員	169	13	32	8	60	73	39			394	
	医師搬送	発生件数						1		1		2	
		搬送人員						0		0		0	
	資器材搬送	発生件数											0
		搬送人員											0
その他	発生件数	9	2	2			9	5				27	
	搬送人員	0	0	0			0	0				0	



<月別救急発生状況> (令和4年中)

種 別		合 計	火 災	自然災害	水 難	交通事 故	労働災 害	運動競 技	一般負 傷	加 害	自損行 為	急 病	その他	
													転院搬 送	その他
月別区分														
合 計	発生件数	6,497	2		2	486	125	49	872	19	59	4,458	396	29
	搬送件数	6,006	2		0	429	121	47	821	14	42	4,136	394	0
	搬送人員	6,071	2		0	485	121	47	821	14	42	4,145	394	0
1 月	発生件数	519				30	9	2	75	1	4	360	37	1
	搬送件数	483				29	9	2	72	0	4	330	37	0
	搬送人員	487				32	9	2	72	0	4	331	37	0
2 月	発生件数	464				29	6	2	64		1	330	30	2
	搬送件数	432				28	5	2	61		1	305	30	0
	搬送人員	437				32	5	2	61		1	306	30	0
3 月	発生件数	526	1		1	36	8	3	73	1	6	372	24	1
	搬送件数	474	1		0	30	8	3	69	0	3	336	24	0
	搬送人員	481	1		0	37	8	3	69	0	3	336	24	0
4 月	発生件数	430				38	6	4	57	2	3	291	24	5
	搬送件数	385				30	5	4	49	2	2	269	24	0
	搬送人員	389				34	5	4	49	2	2	269	24	0
5 月	発生件数	453				32	14	2	73	1	9	293	25	4
	搬送件数	418				28	14	2	67	1	6	275	25	0
	搬送人員	421				29	14	2	67	1	6	277	25	0
6 月	発生件数	530			1	44	12	7	65	7	5	356	31	2
	搬送件数	490			0	37	12	7	62	5	2	334	31	0
	搬送人員	493			0	39	12	7	62	5	2	335	31	0
7 月	発生件数	582				41	16	15	71	1	4	399	34	1
	搬送件数	537				36	16	14	64	1	4	368	34	0
	搬送人員	545				43	16	14	64	1	4	369	34	0
8 月	発生件数	698	1			48	16		56	1	5	529	38	4
	搬送件数	641	1			44	16		54	1	5	482	38	0
	搬送人員	649	1			50	16		54	1	5	484	38	0
9 月	発生件数	548				52	11	2	64	2	9	374	32	2
	搬送件数	510				47	10	2	58	1	6	354	32	0
	搬送人員	517				54	10	2	58	1	6	354	32	0
10 月	発生件数	543				55	4	5	88	1	6	342	39	3
	搬送件数	513				50	3	5	86	1	4	325	39	0
	搬送人員	520				57	3	5	86	1	4	325	39	0
11 月	発生件数	548				41	13	7	96		3	349	39	
	搬送件数	516				38	13	6	91		2	327	39	
	搬送人員	518				40	13	6	91		2	327	39	
12 月	発生件数	656				40	10		90	2	4	463	43	4
	搬送件数	607				32	10		88	2	3	431	41	0
	搬送人員	614				38	10		88	2	3	432	41	0

# 救助統計

## <過去3年間の救助発生件数>

項目		年 別		令和2年		令和3年		令和4年		前年比較
		令和2年	令和3年	令和2年	令和3年	令和4年	令和4年			
発生件数		90	(5)	79	(9)	94	(5)	15		
事故種別	火災							0		
	交通事故	43	(5)	30	(9)	43	(4)	13		
	水難事故	1		3		2		△1		
	自然災害							0		
	機械事故	4		1				△1		
	建物	23		30		36		6		
	ガス酸欠	2						0		
	破裂事故							0		
その他	17		15		13	(1)	△2			
活動件数		50	(3)	47	(1)	56	(4)	9		
救助人員		55	(3)	55	(1)	58	(5)	3		

※( )内は高速道路上、△は減を示す。

## <構成市・消防署別救助発生状況> (令和4年中)

区分		市署別	甲賀市				湖南市		高速道路		合計	
			水口消防署	土山分署	甲南消防署	甲賀分署	信楽消防署	湖南中央消防署	湖南石部分署	新名神		名神
合計	発生件数			45			44		5		94	
	活動件数			27			25		4		56	
	救助人員			27			26		5		58	
小計	発生件数	19	6	6	10	4	32	12	5		94	
	活動件数	10	4	5	5	3	19	6	4		56	
	救助人員	10	4	5	5	3	20	6	5		58	
事故種別	火災	発生件数										0
		活動件数										0
		救助人員										0
	交通事故	発生件数	10	2	6	5	1	14	1	4		43
		活動件数	5	2	5	3	1	7	1	3		27
		救助人員	5	2	5	3	1	8	1	4		29
	水難事故	発生件数	1					1				2
		活動件数	1					1				2
		救助人員	1					1				2
	自然災害	発生件数										0
		活動件数										0
		救助人員										0
	機械事故	発生件数										0
		活動件数										0
		救助人員										0
	建物	発生件数	6	1		3	3	14	9			36
		活動件数	3	1		1	2	9	4			20
		救助人員	3	1		1	2	9	4			20
ガス酸欠	発生件数										0	
	活動件数										0	
	救助人員										0	
破裂事故	発生件数										0	
	活動件数										0	
	救助人員										0	
その他	発生件数	2	3		2		3	2	1		13	
	活動件数	1	1		1		2	1	1		7	
	救助人員	1	1		1		2	1	1		7	

<月別救助発生状況> (令和4年中)

種 別 月別区分		火 災	交 通 事 故	水 難 事 故	自 然 災 害	機 械 事 故	建 物	ガ ス 酸 欠	破 裂 事 故	そ の 他	合 計
		合計	発生件数		43	2			36		
	活動件数		27	2			20			7	56
	救助人員		29	2			20			7	58
1 月	発生件数		6				4				10
	活動件数		5				2				7
	救助人員		5				2				7
2 月	発生件数		3				3			1	7
	活動件数		2				2			1	5
	救助人員		2				2			1	5
3 月	発生件数		4	1			2			2	9
	活動件数		4	1			1			0	6
	救助人員		5	1			1			0	7
4 月	発生件数		1				4			1	6
	活動件数		1				0			1	2
	救助人員		1				0			1	2
5 月	発生件数		4				2			4	10
	活動件数		3				1			1	5
	救助人員		3				1			1	5
6 月	発生件数		5	1			2				8
	活動件数		2	1			2				5
	救助人員		2	1			2				5
7 月	発生件数		3				5				8
	活動件数		0				4				4
	救助人員		0				4				4
8 月	発生件数		4				6				10
	活動件数		1				4				5
	救助人員		1				4				5
9 月	発生件数		4							2	6
	活動件数		4							2	6
	救助人員		4							2	6
10 月	発生件数		1				1			1	3
	活動件数		1				1			1	3
	救助人員		2				1			1	4
11 月	発生件数		3				3			1	7
	活動件数		2				1			0	3
	救助人員		2				1			0	3
12 月	発生件数		5				4			1	10
	活動件数		2				2			1	5
	救助人員		2				2			1	5



ホームページ



フェイスブック

## 甲賀広域行政組合消防本部

〒528-0005

滋賀県甲賀市水口町水口 6218 番地

TEL 0748-62-0119 FAX 0748-62-3666

URL <http://www.koka-koiki.jp/>